



# **Plani Lokal i Menaxhimit të Integruar të Mbetjeve Bashkia Divjakë 2025-2029**



Plani Lokal i Menaxhimit të Integruar të Mbetjeve për Bashkinë Divjakë për periudhën 2025-2029 u përgatit nga administrata e Bashkisë Divjakë.

Përmbajtja	
Hyrje.....	5
Politikat kombëtare dhe parimet bazë për menaxhimin e mbetjeve .....	5
Aspektet institucionale të menaxhimit të mbetjeve në Bashkinë Divjakë.....	6
Analiza e Situatës Aktuale të Menaxhimit të Mbetjeve.....	7
1. Të dhëna të përgjithshme demografike.....	7
2. Niveli i shërbimit të menaxhimit të mbetjeve.....	7
3. Gjendja ekzistuese e depozitimeve dhe aspekte mjedisore.....	9
4. Analiza financiare për shërbimin e menaxhimit të mbeturinave .....	10
5. Inventarizimi dhe digjitalizimi i asetëve të shërbimit të menaxhimit të mbetjeve .....	11
6. Konkluzione për shërbimin e menaxhimit të mbetjeve në Bashkinë e Divjakës .....	12
7. Vizioni i planit të menaxhimit të mbetjeve për Bashkinë Divjakë.....	12
8. Objektivat specifike të Planit .....	12
Skemat e Menaxhimit të Mbetjeve Bashkia Divjakë .....	13
9. Menaxhimi i mbetjeve në skemën rajonale.....	13
10. Skema aktuale e menaxhimit të mbetjeve.....	14
a. Skenari 0- Skenari aktual i menaxhimit të mbetjeve.....	14
11. Propozimi i skemave të ndryshme për menaxhimin e mbetjeve .....	14
a. Skenari 1- Përmirësimi i mbulimit dhe eficientimi i shërbimit të pastrimit të mbetjeve si dhe rehabilitimi i venddepozitimeve aktuale dhe ndërtimi i pikave të transferimit të mbetjeve dhe i skemave të kompostimit në Bashkinë Divjakë .....	14
b. Skenari 2- Skenari i Skemës së diferencimit të mbetjeve në burim në qytet dhe në zonën rurale.....	19
c. Skenari 3- Skenari i aplikimit të tarifës progressive.....	22
Ish-venddepozitimet në Bashkinë Divjakë .....	22
12. Ish-venddepozitimi Grabian.....	24
13. Ish-venddepozitimi në Fshatin Gur.....	25
14. Ish-venddepozitimi në Gradishtë .....	25
15. Ish-venddepozitimi në Tërbuf.....	26
16. Perspektiva e venddepozitimeve dhe trajtimi i mbetjeve në të ardhmen .....	27
Kostifikimi i shërbimit të menaxhimit të mbetjeve Bashkia Divjakë .....	27
17. Metodologjia mbi kostifikimin e shërbimit .....	27
18. Problematika .....	28
19. Rezultatet .....	30
Tarifat aktuale të menaxhimit të mbetjeve .....	31
20. Tarifat e menaxhimit të mbetjeve urbane për vitin 2024.....	31
21. Tarifa e menaxhimit të mbetjeve për zonën e pyllit, viti 2024 .....	32
22. Tarifa e Menaxhimit të Mbetjeve Familjare .....	33
Rregullore bashkiake për administrimin e mbetjeve.....	33
23. Pastrimi i rrugëve, shesheve dhe trotuareve.....	36

24.	Veçimi, sistemimi dhe dorëzimi i mbetjeve urbane.....	38
25.	Grumbullimi, largimi e transportimi i mbetjeve.....	39
26.	Tarifat.....	43
27.	Ndalimet, kontrolli dhe sanksionet.....	44
28.	Marrëdhëniet me publikun.....	46
	Programet dhe projektet e zhvillimit, plani i veprimit dhe fazimi.....	52
29.	Fazimi i planit të veprimit.....	53
30.	Fishat e projekteve.....	55



#### Lista e Figurave

Figura 1. Infrastruktura e dixhitalizuar e menaxhimit të mbetjeve Bashkia Divjakë.....	11
Figura 2. Skema e 1-rë e menaxhimit të mbetjeve (ndërtimi i Pikës së Transferimit të mbetjeve sidhe i selektimi dhe diferencimit të tyre) .....	15
Figura 3. Skema e pilotimit të kompostimit.....	17
Figura 4. Shembuj të kompostimit .....	18
Figura 5. Model koshi për mbetjet e gjelbra në qytet.....	18
Figura 6. Skema 2 e propozuar .....	19
Figura 7. Kosha të ndarë për zonën pilot të qytetit .....	20
Figura 8. Modele të shërbimi "derë më derë" në zonat rurale .....	20
Figura 9. Harta e vendndodhjes së venddepozitimeve aktive në Bashkinë Divjakë.....	23
Figura 10. Vendndodhjet dhe sipërfaqet e venddepozitimeve në fshatin Grabian, Divjakë .....	24
Figura 11. Gjendja e venddepozitimit të ri në Grabian .....	24
Figura 12. Situata në venddepozitim në Fshatin Gur .....	25
Figura 13. Venddepozitimi në Gradishtë.....	26
Figura 14. Harta e propozimeve të menaxhimit të mbetjeve Bashkia Divjakë.....	55

#### Lista e Tabelave

Tabela 1. Llogaritja e sasisë së mbetjeve sipas Regjistrimit të Gjendjes Civile (RC).....	9
Tabela 2. Shpenzimet për menaxhimin e mbetjeve.....	10
Tabela 3. Subjektet që i nënshtrohen pagesës për menaxhimin e mbetjeve.....	11
Tabela 4. Klasifikimi për indikatorët e matjes së performancës.....	13
Tabela 5. Kostot e rehabilitimit/mbylljes së ish-venddepozitimeve ekzistuese.....	27
Tabela 6. Normat e gjenerimit të mbetjeve, Bashkia Divjakë.....	28
Tabela 7. Tabela e numrit të popullsisë, Bashkia Divjakë.....	28
Tabela 8. Tabela e kontenierëve të nevojshëm në Bashkinë Divjakë.....	29
Tabela 9. Tabela e distancave të përshkruara nga mjetet.....	29
Tabela 10. Kostot e menaxhimit sipas zonave në lekë/vit.....	30
Tabela 11. Niveli i tarifave për bizneset.....	31
Tabela 12. Niveli i tarifave për bizneset në zonën e pyllit.....	32
Tabela 13. Model për monitorimin dhe raportimin e shërbimit të pastrimit nga përfaqësuesit e rajoneve në qytet/fshat.....	49
Tabela 14. Formular tip për monitorimin e performancës.....	50
Tabela 15. Formular për monitorimin dhe vlerësimin e PLMM-Matriaca e Vlerësimit të Objektivave .....	51
Tabela 16. Programet dhe projektet e zhvillimit dhe plani i veprimit.....	52

## Hyrje

Plani Lokal për Menaxhimin e Integruar të Mbetjeve në Bashkinë Divjakë përfaqëson një hap të rëndësishëm drejt ndërtimit të një sistemi modern, të qëndrueshëm dhe gjithëpërfshirës për menaxhimin e mbetjeve në territorin e kësaj bashkie. Në përputhje me prioritetet kombëtare dhe angazhimet ndërkombëtare të Shqipërisë në fushën e mjedisit, ky plan synon të ofrojë një kornizë strategjike dhe operative për përmirësimin e mënyrës se si prodhohen, grumbullohen, transportohen, trajtohen dhe asgjësohen mbetjet, duke ruajtur njëkohësisht ekuilibrin midis zhvillimit ekonomik, mirëqenies së qytetarëve dhe mbrojtjes së natyrës.

Nevoja për një plan të tillë buron nga sfidat konkrete me të cilat përballet Bashkia Divjakë në menaxhimin e mbetjeve urbane, bujqësore dhe industriale, si dhe nga ndikimi i drejtpërdrejtë që praktikatat e papërshtatshme të menaxhimit të mbetjeve kanë mbi shëndetin publik, turizmin, bujqësinë dhe mjedisin natyror, veçanërisht në një zonë me pasuri të larmishme natyrore si Parku Kombëtar i Divjakës dhe laguna e Karavastasë. Përballë urbanizimit në rritje, zhvillimeve ekonomike dhe turizmit në zgjerim, është thelbësore që menaxhimi i mbetjeve të trajtohet me një qasje afatgjatë dhe të koordinuar.

Qëllimi kryesor i këtij plani është të garantojë një menaxhim të integruar të mbetjeve, duke reduktuar sasinë e mbetjeve të papërpunuara, duke nxitur riciklimin dhe ripërdorimin, dhe duke minimizuar ndikimet negative në mjedis dhe shëndetin e komunitetit. Plani synon gjithashtu të rrisë ndërgjegjësimin dhe pjesëmarrjen e komunitetit lokal, institucioneve publike dhe sektorit privat, duke krijuar një model bashkëpunimi që mund të shërbejë si shembull për zona të tjera rurale dhe bregdetare në Shqipëri. Me zbatimin e këtij plani, Bashkia Divjakë synon të kthehet në një model të qëndrueshëm të zhvillimit lokal të bazuar në menaxhimin efikas të burimeve dhe mbrojtjen e mjedisit.

## Politikat kombëtare dhe parimet bazë për menaxhimin e mbetjeve

Politikat kombëtare dhe parimet bazë për menaxhimin e mbetjeve – në kontekstin e Bashkisë Divjakë

Qeveria Shqiptare ka miratuar, me VKM nr. 418, datë 27.05.2020, Dokumentin e Politikave Strategjike dhe Planin Kombëtar për Menaxhimin e Integruar të Mbetjeve 2020–2035, i cili përbën bazën orientuese për të gjitha bashkitë, përfshirë edhe Bashkinë Divjakë. Ky dokument ofron një kuadër strategjik dhe veprues për të ndërtuar një sistem të qëndrueshëm të menaxhimit të mbetjeve në nivel lokal dhe për të përmbushur objektivat mjedisore kombëtare dhe ndërkombëtare.

Dokumenti përcakton katër qëllime strategjike, të cilat synojnë:

- reduktimin e gjenerimit të mbetjeve,
- rritjen e riciklimit dhe ripërdorimit,
- përmirësimin e shërbimeve për grumbullimin dhe trajtimin e mbetjeve,
- si dhe eliminimin gradual të venddepozitimeve të pakontrolluara.

Në këtë kontekst, Bashkia Divjakë ka detyrimin të hartojë planin e vetë lokal të menaxhimit të integruar të mbetjeve, duke e bazuar në standardet minimale të shërbimit dhe në objektivat e përcaktuara në këtë politikë kombëtare. Kjo nënkupton sigurimin e shërbimeve të mbledhjes, transportit dhe depozitimit të kontrolluar të mbetjeve në të gjithë territorin e bashkisë, me fokus në zonat urbane, rurale dhe bujqësore.

Një aspekt thelbësor është llogaritja e kostos së shërbimit për menaxhimin e mbetjeve, sipas modelit kombëtar të përcaktuar nga VKM nr. 319, datë 31.05.2018. Bashkia Divjakë, në përputhje me këtë model, duhet të përcaktojë dhe të mbulojë koston reale për ofrimin e shërbimeve të pastrimit dhe

grumbullimit të mbetjeve për çdo zonë të saj, në mënyrë që tarifa e shërbimit të jetë e përbalueshme për qytetarët dhe të mbështesë përmirësimin e vazhdueshëm të cilësisë së shërbimit.

Një tjetër prioritet i politikës kombëtare që lidhet drejtpërdrejt me Bashkinë Divjakë është eliminimi i venddepozitimeve të pakontrolluara. Për këtë qëllim, bashkia duhet të planifikojë në buxhet fondet e nevojshme për ndërhyrje emergjente, për rehabilitimin e këtyre vendgrumbullimeve dhe parandalimin e ndotjes mjedisore.

Në përfundim, zbatimi i këtyre politikave në Bashkinë Divjakë është thelbësor për ndërtimin e një sistemi funksional, të qëndrueshëm dhe gjithëpërfshirës të menaxhimit të mbetjeve, duke kontribuar njëkohësisht në përmirësimin e shëndetit publik, zhvillimin e turizmit dhe mbrojtjen e mjedisit natyror të zonës.

## **Aspektet institucionale të menaxhimit të mbetjeve në Bashkinë Divjakë**

### **\* Organizimi në nivel qendror**

Në nivel kombëtar, menaxhimi i mbetjeve është përgjegjësi e Ministrisë së Turizmit dhe Mjedisit (MTM) dhe institucioneve të varësisë. MTM është organi përgjegjës për hartimin e politikave, legjislativitetit dhe udhëzimeve për menaxhimin e mbetjeve, si dhe për mbikëqyrjen e zbatimit të tyre.

Një nga institucionet kryesore që vepron në nivel qendror është Agjencia Kombëtare e Mjedisit (AKM), ndërsa në nivel rajonal funksionojnë Agjencitë Rajonale të Mjedisit (ARM). Në përputhje me VKM nr. 568, datë 17.07.2019, AKM është përgjegjëse për monitorimin e gjendjes mjedisore dhe raportimin e të dhënave, për të siguruar që praktikat e menaxhimit të mbetjeve të jenë në përputhje me standardet kombëtare dhe ndërkombëtare. Ajo vepron përmes katër ARM-ve, të shtrira në të gjithë vendin.

### **\* Organizimi në nivel lokal – Bashkia Divjakë**

Në përputhje me ligjin nr. 139/2015 “Për Vetëqeverisjen Vendore”, Bashkia Divjakë ka kompetenca dhe përgjegjësi të plota për organizimin e gjithë procesit të menaxhimit të mbetjeve brenda territorit të saj. Kjo përfshin grumbullimin, transportin, trajtimin dhe depozitimin final të mbetjeve, si dhe angazhimin e operatorëve privatë apo strukturave të specializuara në këtë proces.

Specifikisht, Bashkia Divjakë ka këto detyra:

1. Administrimi dhe monitorimi i shërbimeve të menaxhimit të mbetjeve, përmes strukturave të veta vendore, duke siguruar inspektim të rregullt në terren.
2. Përcaktimi i buxhetit të nevojshëm për të mbuluar shpenzimet operative dhe investimet në fushën e mbetjeve.
3. Miratimi i planeve lokale të menaxhimit të mbetjeve, në përputhje me udhëzimet e Ministrisë së Turizmit dhe Mjedisit dhe të Ministrisë së Shëndetësisë dhe Mbrojtjes Sociale.
4. Zbatimi i rregulloreve teknike dhe tipike për mënyrën e trajtimit dhe depozitimit të mbetjeve, në përputhje me udhëzimet e nivelit qendror.
5. Bashkëpunimi me autoritetet rajonale dhe qendrore për realizimin e investimeve në fushën e menaxhimit të mbetjeve dhe për zbatimin e planeve kombëtare.
6. Përgatitja e të dhënave dhe mbajtja e regjistrit të mbetjeve, si dhe organizimi i fushatave të ndërgjegjësimit për qytetarët në lidhje me ndarjen, riciklimin dhe reduktimin e mbetjeve.

Në këtë kuadër, Bashkia Divjakë luan një rol kyç në përmirësimin e cilësisë së mjedisit dhe në ndërtimin e një sistemi funksional, të qëndrueshëm dhe gjithëpërfshirës për menaxhimin e integruar të mbetjeve urbane, bujqësore dhe industriale.

## Analiza e Situatës Aktuale të Menaxhimit të Mbetjeve

### 1. Të dhëna të përgjithshme demografike

Bashkia Divjakë ndodhet në jugperëndim të Shqipërisë, në qarkun e Fierit, dhe shtrihet në një zonë me rëndësi të veçantë ekologjike, bujqësore dhe turistike. Ajo ka një sipërfaqe prej rreth 309.58 km<sup>2</sup> dhe përfshin pesë njësi administrative: Divjakë, Grabian, Remas, Tërbuf dhe Gradishtë, me qendër administrative qytetin e Divjakës. Bashkia kufizohet në veri me bashkinë Rrogozhinë, në lindje me bashkinë Lushnjë, në jug me bashkinë Fier dhe në perëndim me Detin Adriatik, duke përfshirë një vijë bregdetare të rëndësishme dhe një pjesë të madhe të Parkut Kombëtar të Divjakës–Karavasta, një nga zonat më të rëndësishme të biodiversitetit në vend. Kjo pozicionim e bën Bashkinë Divjakë një nyje strategjike ndërmjet zonave të brendshme rurale dhe bregdetit, me akses të mirë për zhvillimin e bujqësisë, turizmit dhe shërbimeve ndërbashkiake.

Sipas regjistrimit të vitit 2023 (CENSUS), Bashkia ka **24,882** banorë, ndërsa sipas Regjistrimit Civil (RC) kjo Bashki ka një popullsi prej **56,254** banorë dhe një densitet prej **181,71** banorë/km<sup>2</sup>. Popullsia është kryesisht rurale, me përqendrim më të madh në zonat e ulëta fushore, të cilat shfrytëzohen kryesisht për bujqësi dhe blegtori. Shumica e ekonomisë së zonës mbështetet në aktivitetet agrare, me një përqindje të konsiderueshme të popullsisë aktive të angazhuar në kultivimin e perimeve, drithërave dhe frutave, si dhe në prodhimin blegtoral dhe përpunimin e tyre.

Divjaka ka një rëndësi të veçantë si destinacion turistik, falë ekosistemit të veçantë të lagunës së Karavastasë, florës dhe faunës së pasur, si dhe bregdetit të pastër me potencial të lartë për zhvillimin e turizmit të qëndrueshëm. Kjo bashki përballet me sfida të vazhdueshme në lidhje me zhvillimin urban, infrastrukturën publike, menaxhimin e mbetjeve dhe ruajtjen e mjedisit, por përfaqëson një zonë me potencial të lartë për investime të gjelbra dhe zhvillim të qëndrueshëm. Veçantia për këtë Bashki është fakti se ka një ndryshim të madh në numrin e njerëzve që jetojnë gjatë periudhave të ndryshme të vitit. Nga konstatimet e banorëve, rezultoi se shumë shtëpi përdoren vetëm gjatë sezonit të verës. Nga ana tjetër ky fakt është vlerësuar me një numër prej 795,388 turistësh/vit. Kapacitetet turistike janë të kufizuara dhe kohët e fundit ka pasur investime në hotele dhe komplekse turistike, të pajisura me infrastrukturë të përshtatshme, të cilat lejojnë edhe kryerjen e shërbimeve publike.

### 2. Niveli i shërbimit të menaxhimit të mbetjeve

Bashkia ka një Plan Lokal të Menaxhimit të Mbetjeve. Tipari i veçantë i Bashkisë së Divjakës është fakti se ka një ndryshim të madh në numrin e njerëzve që jetojnë gjatë periudhave të ndryshme të vitit. Duke qenë se janë vlerësuar rreth **795,388** turistë/vit, ky fakt bën që edhe shërbimi të përshtatet në periudha të ndryshme sipas nevojave dhe fluksit të njerëzve. Kapacitetet turistike janë të kufizuara dhe në përgjithësi mungon infrastruktura e përshtatshme për kryerjen e shërbimeve publike, por kohët e fundit ka pasur investime në hotele dhe komplekse turistike, të pajisura me infrastrukturë dhe shërbime publike. Territori ndahet në 3 zona shërbimi për menaxhimin e mbeturinave;

- Zona 1 përfshin qytetin e Divjakës dhe zonën e plazhit,
- Zona 2 përfshin njësitë administrative Remas dhe Gradishtë
- Zona 3 përfshin njësitë administrative Tërbuf dhe Grabian

Shërbimi në Zonën 1, në qytetin e Divjakës, kryhet me një makinë teknologjike 12 m<sup>3</sup> me frekuencë të grumbullimit të mbetjeve 1 herë në ditë. Në sezonin e verës, duke filluar nga ky vit Agjencia Kombëtare e Bregdetit ka kontraktuar firmen FUSHA për pastrimin e bregdetit.

Në Zonën 2, grumbullimi i mbetjeve kryhet një ditë po një ditë jo për të gjithë fshatrat e këtyre dy njesive me një makinë teknologjike prej 12 m<sup>3</sup> dhe një frekuencë grumbullimi të mbetjeve 4 herë në javë.

Në Zonën 3, grumbullimi i mbetjeve kryhet një ditë po një ditë jo për të gjithë fshatrat e këtyre dy njesive me një makinë teknologjike prej 12 m<sup>3</sup> dhe një frekuencë grumbullimi të mbetjeve 4 herë në javë.

Në pikat e grumbullimit të mbetjeve janë shpërndarë **290** kontenierë prej 1.1 m<sup>3</sup>, kryesisht në zonën urbane (Zona 1), ndërkohë 10 kosha plastike 1.1m, **3,500** kosha mbetjesh me kapacitet 260 litra dhe **80** kosha mbetjesh me kapacitet 120 litra janë shpërndarë kryesisht në zonat rurale. Në qendren urbane brenda në qytet janë gjithashtu **350** kosha 60 litra të shpërndarë në lagjen numer 3 ku jemi në fazën e një projekti pilot për diferencimin e mbetjeve. Grumbullimi i mbetjeve në këtë lagje realizohet me kamioncina të hapura. Mbledhja e mbetjeve në kosha të vegjël dhe jo në kontenierë, veçanërisht në zonat rurale, ka bërë të mundur shmangien e vëllimeve të mëdha të mbetjeve (kryesisht mbetje organike që vijnë nga bujqësia) të cilat nuk mund të depozitohen në to.

Shërbimi i menaxhimit të mbetjeve realizohet nga Agjencia e Shërbimeve Komunale në varësi të bashkisë. Kjo ndërmarrje kryen shërbimin e grumbullimit, heqjes së mbetjeve urbane dhe pastrimin e rrugëve dhe shesheve publike. Krijimi i një ndërmarrje publike me funksione të shumta e bën të vështirë vlerësimin e efikasitetit dhe kostos së shërbimit, duke pasur parasysh se punonjësit punojnë për shërbime të ndryshme (edhe shërbimin e gjelbërimit). Nga ana tjetër, ky fakt jep mundësinë që shërbimi të jetë fleksibel dhe të përshtatet sipas nevojave të shërbimit. Në këtë kuptim siç prezantuam më sipër, për shkak të numrit të turistëve ditorë por edhe sezonale në periudhën e verës, i jep mundësi Agjencisë së Shërbimeve Komunale të përqëndrojë forcat punëtore dhe mjetet në dispozicion atje ku dalin nevojat emergjente për kryerjen e shërbimit. Në këtë rast duhet vlerësuar dhe nevoja e shpeshtë dhe e paparashikuar e pastrimit të mbetjeve të cilat dalin nga deti në gjithë sipërfaqen e plazhit. Volumi i mbetjeve të kësaj kategorie zenë një përqindje të konsiderueshme në totalin e mbetjeve të cilat largohen nga Agjencia e Shërbimeve Komunale.

Agjencia e Shërbimeve Komunale ka në strukturën e vetë 115 punonjës. Për shërbimet e menaxhimit të mbetjeve janë të angazhuar gjithësej **29** punonjës të cilët janë 1 përgjegjës për menaxhimin e mbetjeve urbane, 1 përgjegjës për pastrimin, 3 shoferë të kamionave teknologjike, 9 punëtorë të kamionave teknologjike, 8 punonjës pastrimi. Për sektorin e pastrimit gjelbërimit në hapësirat publike janë 7 punonjës. Sidoqoftë, gjatë verës punonjësit e tjerë të angazhuar me gjelbërimin, punojnë edhe me shërbimin e menaxhimit të mbetjeve. Për punonjësit, detyrat e përgjithshme përcaktohen në kontratat e punës.

Agjencia Komunale raporton se ofron shërbimin e menaxhimit të mbeturinave për 97% të popullsisë në pothuajse të gjithë territorin e saj. Duke marrë parasysh faktin se shërbimi ofrohet përmes shpërndarjes së pikave të grumbullimit të mbeturinave në rrugët kryesore, ku disa shtëpi janë larg këtyre pikave, një numër i madh banorësh ose mund të konsiderohen të përjashtuar nga skema e menaxhimit të mbeturinave ose minimalist nuk ju ofrohet shërbim cilësor sipas standardeve. Shpërndarja e pikave të grumbullimit të mbetjeve në të shumtën e rasteve është e kushtëzuar edhe nga mungesa e infrastrukturës rrugore.

Sasia e mbetjeve të cilat grumbullohen nga Bashkia e Divjakës e cila raportohet nga Agjencia e Shërbimeve Komunale për vitin 2024 është rreth **5,610 ton** mbetje urbane në vit duke përfshirë dhe mbetjet që grumbullohen në plazh (660 ton) në vit. Duke marrë parasysh dhe faktin se

fermerët dhe banorët depozitojnë mbetje të gjelbërta në vendgrumbullimet e mbetjeve të caktuara të cilat shtojnë sasisë që depozitojmë.

Po të analizojmë këtë element thelbësor në planifikimin e shërbimit të menaxhimit të mbetjeve, mund të analizojmë si më poshtë. Për sasinë e mbetjeve për zonën e plazhit është vendosur në bazë të një vlerësimi nga Agjencisa e Shërbimeve Komunale, për shkak pastrimi i mbetjeve është bërë në total për qytetin dhe plazhin.

Tabela 1. Llogaritja e sasisë së mbetjeve sipas Regjistrit të gjëndjes Civile (RC)

Sipas RC					
Numri i banorëve		Sasia e mbetjeve ton/vit			
Qyteti	Rurale	Zona Urbane	Zona Rurale	Plazhi	TOTAL
14,860	41,394	1,750	3,200	660	5,610

Burimi: *Bashkia Divjakë 2024*

Bashkia nuk ka në zbatim ndarjen e mbetjeve në burim dhe nuk riciklon mbetetjet urbane. Gjithashtu nuk ka një vlerësim të përbërjes së mbetjeve sipas rrymave në mënyrë që të analizohet mundësia e riciklimit, kompostimit dhe efienca e tyre. Nga vlerësimi i përafërt i specialistëve të Agjencisë së Pastrimit dhe Gjëlberimit, konsiderohet se rreth 25% e mbeturinave janë plastike, duke konsideruar edhe aktivitetin turistik të lokaleve dhe hoteleve në lagunën e Karavastasë dhe pjesën e plazhit. Duke qenë se kryesisht mbetjet plasike rezultojnë nga lokalet dhe aktivitetet turistike të zonës, është një mundësi e mirë për të pilotuar ndarjen e tyre në burim.

Gjithsesi një alternativë ngelet dhe ngritja e një stacioni transferimi, i cili duke konsideruar edhe detyrimin e Bashkisë Divjakë për depozitimin përfundimtar të mbetjeve në landfill/incineratorin rajonal (Ligji Nr.10 463, datë 22.9.2011 “Për Menaxhimin e Integruar të Mbetjeve”, neni 45, pika 3), vlerësohet si varianti më efektiv për të realizuar procesin e trajtimit të mbetjeve deri në fund. Në këtë stacion transferimi mund të bëhet dhe selektimi/ndarja e mbetjeve të riciklueshme për të ulur kostot e transportit për në incineratorin/landfillin rajonal dhe uljen e pagesës për depozitimin e mbetjeve në këtë landfill rajonal.

Vlerësohet nga specialistët e Agjencisë së Pastrimit dhe Gjëlberimit si dhe nga specialistët e mjedisit se ka një numër të madh të fermerëve që kompostojnë në mënyrë individuale mbetjet organike dhe të gjelbërta të tyre të krijuara nga aktiviteti bujqësor. Kjo rezulton dhe nga fakti se specialistët e shërbimit të pastrimit nuk e konsiderojnë problem grumbullimin e mbetjeve organike dhe të gjelbërta nga aktiviteti bujqësor, pasi aty nuk ka prezencë të tyre në pikat e grumbullimit.

### 3. Gjendja ekzistuese e depozitimeve dhe aspekte mjedisore

Në Bashkinë Divjakë kanë qenë 2 venddepozitime të raportuara (Gur dhe Grabian), të cilat janë mbyllur si venddepozitime dhe i janë nënshtruar rehabilitimit ku mbetjet e depozituara në këto dy venddepozitime janë mbuluar me dhe por është e nevojshme që t’i nënshtrohen një rehabilitimi total dhe sipërfaqet të pyllëzohen.

Ish-venddepozitimi i vendosur në fshatin Gur ka qenë i miratuar me Vendim të Këshillit të ish-Komunës Remas, Nr. 90, datë 10.03.2014 i cili ka pasur një sipërfaqje (prej 3,500 m<sup>2</sup>). Duhet të konsiderohet se venddepozitimi i fshatit Gur është brenda zonës së mbrojtur të shpallur me VKM nr. 687, datë 19.10.2007 "Për zgjerimin e Parkut Kombëtar të Ekosistemit Natyror" Divjakë-Karavasta "(DLDP & MoTE, 2018). Për këtë arsye depozitimi në këtë vend është mbyllur dhe është rehabilituar sepse është e pozicionuar midis dy kodrave të peisazhit me prani të ujrave sipërfaqësorë të cilat kalojnë përmes ish-venddepozitimit dhe derdhen në lagunën e Karavastasë.

Ish-venddepozitimi i Grabianit, ndodhet në afërsi të rrugës hyrëse të fshatit Grabian me një sipërfaqe prej 1,375 m<sup>2</sup>, është miratuar me Vendimin e Këshillit të ish-Komunës së Grabianit Nr. 17, datë 23.12.2012. Depozitimi ishte i pa rrethuar dhe shumë afër shtëpive (DLDP & MoTE, 2018). Uji i ndotur derdhej në rrugë dhe përfundon në kanalin e kullimit të tokave bujqësore. Venddepozitimi ka pasur mungesë të infrastrukturës ndihmëse për një venddepozitim.

Për arsytet e mësipërme, Bashkia e ka mbyllur këto venddepozitime.

Bashkia nuk ka një venddepozitim të dedikuar për mbetjet inerte dhe vlerësohet se edhe ato pak mbeturina inerte që gjenerohen, përdoren për rehabilitimin e rrugëve bujqësore duke bere mbushje te pjesshme, per te permiresuar qarkullimin e mjeteve bujqesore.

Për këtë qëllim duke ju referuar edhe dispozitave ligjore, konkretisht ligji Nr.10 463, datë 22.9.2011 “Për Menaxhimin e Integruar të Mbetjeve”, neni 45, pika 3, gjatë realizimit dhe zbatimit të këtij plani duhet të merret në konsideratë planifikimi i një pike tranzitore për grumbullimin provizor të mbetjeve, ku mund të realizohet dhe një ndarje/selektim i mbetjeve të riciklueshme për të ulur kostot e transportit dhe depozitimit në landfillin/incineratorin rajonal.

#### 4. Analiza financiare për shërbimin e menaxhimit të mbeturinave

Në lidhje me shpenzimet faktike për shërbimin e menaxhimit të mbetjeve në Bashkinë Divjakë është përmbledhur në tabelën më poshtë, ku evidentohen shpenzimet faktike për kryerjen e shërbimit.

Tabela 2. Shpenzimet për menaxhimin e mbetjeve

Nr.	Zëri i shpenzimeve	Shuma në lekë
1	Paga të punonjësve	8,422,732
2	Sigurime shoqerore dhe shendetesore	1,407,067
3	Mirembajtje e mjeteve dhe pjese kembimi	1,576,320
4	Karburant dhe vajra	10,216,505
5	Kolaudim, siguracione dhe taksa te mjeteve	374,067
6	Kostoja per trajtim ne landfill	1,361,650
7	Investime kapitale (kosha metalik xingato)	3,788,400
8	Shpenzime te tjera	394,400
<b>Totali i shpenzimeve per vitin 2024</b>		<b>27,541,141</b>

Sipas përlogaritjeve të kryera, rezulton se shpenzimet vjetore për vitin 2024 për ofrimin e shërbimit të grumbullimit, transportin dhe depozitimin e mbetjeve arrijnë në vlerën 27,541,141. Në këtë vlerë nuk janë përfshirë investimet e parashikuara për blerjen e rreth 111 koshave metalik me kapacitet 1.1 m<sup>3</sup>, blerjen e një makine teknologjike me kapacitet 12 m<sup>3</sup> blerjen e trajlerit me kapacitet 45 m<sup>3</sup> si edhe ndërtimin pike transferimi për mbetjet.

Nga Drejtoria e Taksave dhe të Ardhurave Vendore në Bashkinë Divjakë raportohet se aktualisht nuk funksionon një program i informatizuar për menaxhimin e tatimpaguesve. Baza e të dhënave e tatimpaguesve mbahet në program Excel, duke vënë këtë proces në rreziq të qëndrueshmërisë dhe llogaridhënies së ulët. Gjithashtu, nuk ekziston një sistem i automatizuar i faturimit, proces i realizuar manualisht nga specialistët e Bashkisë.

Bazuar në raportimin e përfaqësuesve të Drejtorisë së Taksave dhe të Ardhurave Vendore, janë rreth 13,037 familje rezidente dhe 635 biznese që ushtrojnë veprimtarinë e tyre në territorin e Bashkisë Divjakë. Duke i kategorizuar nga madhësia e aktivitetit, ka rreth 535 biznese të vogla

dhe rreth 83 biznese të mëdha. Gjatë vitit 2024 janë faturuar rreth 13,037 familje (bazuar në të dhënat faktike sipas Drejtorisë së Tatim Taksave Vendore) dhe 34% e tyre kanë paguar tarifën e menaxhimit të mbetjeve të paktën një herë gjatë vitit të kaluar. Nga ana e bizneseve, gjatë vitit 204, kjo drejtori ka faturuar rreth 635 biznese dhe 529 prej tyre (ose rreth 83%) kanë paguar tarifën e menaxhimit të mbetjeve të paktën një herë gjatë vitit të kaluar. Shkalla e arkëtimit për institucionet publike është 100%.

Tabela 3. Subjektet që i nënshtrohen pagesës për menaxhimin e mbetjeve

	Numri	Faturuar	Paguajnë faturën	Shkalla e mbledhjes së tarifës
<b>Familjet</b>	13,037	13,037	4,406	34%
<b>Biznese</b>	635	635	529	83%
<b>Bizneset e vogla</b>	535	535	437	82%
<b>Bizneset e mëdha</b>	83	83	75	90%
<b>Institucionet publike</b>	17	17	17	100%

Burimi: Bashkia Divjakë 2024

Shërbimi i menaxhimit të mbetjeve kryhet nga Agjencia e Shërbimeve Komunale, Bashkia Divjakë për qytetin dhe zonat rurale. Duke u nisur nga Paketa Fiskale 2024, për banorët në qytetin e Divjakës, tarifa e shërbimeve arrin në rreth 2,500 leke në vit për familje. Tarifa e biznesit të vogël varion nga një nivel minimal prej 18,000 lekë në vit deri në nivelin maksimal prej 30,000 lekë në vit, bazuar në madhësinë dhe llojin e biznesit. Ndërsa në rastin e ndërmarrjeve të mëdha, tarifat e shërbimeve janë nga niveli minimal prej 50,000 leke në vit në një nivel maksimal prej 80,000 leke në vit.

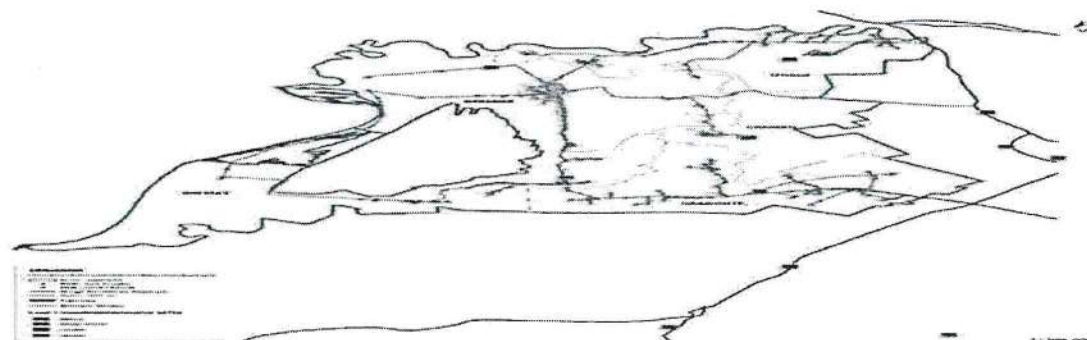
Taksa e pastrimit për familjaret dhe bizneset mbledhet nga Drejtoria e Taksave dhe Te Ardhurave Vendore. Për vitin 2024 të ardhurat nga tarifa e menaxhimit të mbetjeve arritën në masën **23,406,000** lekë.

Bazuar në këto të dhëna të ardhurat e krijuara nga pagesa e tarifës së pastrimit nuk arrin ti mbulojë shpenzimet për kryerjen e shërbimit.

5. Inventarizimi dhe digjitalizimi i asetëve të shërbimit të menaxhimit të mbetjeve Duke u bazuar në digjitalizimin e të dhënave të mbetjeve në bashkinë Divjakë janë evidentuar:

- 513 PGM në Bashkinë Divjakë.
- Itinerari që përshkruajnë mjetet teknologjike 384 km linear duke u shtrirë në të gjithë territorin duke llogaritur dhe transportin në landfillin Fier.

Figura 1 Infrastruktura e dixhitalizuar e menaxhimit të mbetjeve Bashkia Divjakë



6. Konkluzione për shërbimin e menaxhimit të mbetjeve në Bashkinë e Divjakës  
Bashkia e Divjakës karakterizohet nga një numër i vogël banorësh që jetojnë gjatë gjithë vitit në këtë territor. Në përgjithsi, familjet që jetojnë atje kanë bazuar ekonominë e tyre në aktivitetin bujqësor.

Sasia e evidentuar e mbetjeve të grumbulluara dhe të depozituara për vitin 2024 nga Agjencia e Shërbimeve Komunale është 5,610 ton mbetje, duke u bazuar në fletë peshat e Landfillit Fier. Shërbimi i menaxhimit të mbetjeve duhet të rivlerësohet në lidhje me kostot dhe më pas me sistemin tarifor. Për këtë qëllim është e domosdoshme parashikimi në këtë plan i skemave dhe metodave të reja për menaxhimin e shërbimit me qëllim reduktimin e kostove dhe rritjen e efikasitetit të shërbimit.

Duhet të vendoset për ndërtimin e një stacioni të transferimit të mbetjeve i cili duhet të plotësojë të gjitha kushtet për mbrojtjen e mjedisit duke qenë se kjo Bashki ka në territorin e saj zonë të mbrojtur dhe aktivitet bujqësor.

7. Vizioni i planit të menaxhimit të mbetjeve për Bashkinë Divjakë

Duke u nisur nga analiza e mësipërme si dhe duke parë specifikat dhe nevojat e shërbimit për Bashkinë Divjakë, grupi i punës propozon si vizion të planit të menaxhimit të mbetjeve të ngurta urbane si më poshtë:

**“Të ndërtojmë një Bashki të pastër , të gjelbër dhe të qëndrueshme, ku mbetjet menaxhohen në mënyrë efikase, burimet riciklohen, dhe mjedisi mbrohet për brezat e sotëm dhe të ardhshëm”.**

Ky vizion mbështetet në këto parime:

- Qasja e integruar: nga burimi deri në asgjësim.
- Zhvillim i qëndrueshëm: duke mbrojtur mjedisin, tokën dhe ujin.
- Pjesmarrje qytetare: për një bashkëmenaxhim të mbetjeve dhe edukim të vazhduar.
- Teknologji dhe inovacion: për efikasitet më të lartë dhe transparencë.

8. Objektivat specifike të Planit

Në vijim të përmbushjes të vizionit të planit si dhe synimeve të Bashkisë për përmbushjen e objektive kombëtare, u përcaktuan objektivat lokale për një periudhë afatshkurtër dhe afatmesme, si më poshtë:

- Rritja e efikasitetit në grumbullimin e të ardhurave sipas sistemit fiskal aktual duke arritur mbulimin e shpenzimeve nga të ardhurat e vjela nga tarifa e pastrimit.
- Rehabilitimi mjedisor dhe pyllëzimi i ish-venddepozitimeve duke shmangur cdo ndikim negativ në mjedis dhe në bujqësi. Konkretisht ish-venddepozitimi në Gur dhe Grabjan
- Minimizimi i mbetjeve nëpërmjet nxitjes dhe promovimit të kompostimit sidomos në zonat rurale me aktivitet bujqësor.
- Shtirje më e gjerë e sistemit të diferencuar të grumbullimit të mbetjeve nëpërmjet ndarjes në burim.
- Përmirësimi i cilësisë së shërbimit nëpërmjet përmirësimit të itinerareve dhe skemave të reja.

- Ndërtimi i një stacioni transferimi të mbetjeve dhe stacioneve të kompostimit.
- Përshtatja e skemës së menaxhimit të mbetjeve urbane në zonën e plazhit duke ulur kostot të cilat janë shumë të larta dhe aplikuar tarifa të diferencuara për gjeneruesit e mbetjeve në këtë territor.
- Eficentimi i sistemit fiskal për shërbimin e menaxhimit të mbetjeve me aplikimin e tarifës progressive duke respektuar parimin “ndotësi paguan”.

Tabela 4. Klasifikimi për indikatorët e matjes së performancës

KLASIFIKIMI PËR INDIKATORËT E MATJES SË PERFORMANCËS		klasifikimi i koduar sipas ngjyrave Bashkia DIVJAKË				
		I ulët	Mesatarisht I ulët	I mesëm	Mesatarisht i lartë	I lartë
INDIKATORËT E QILËSISË SË SHËRBIMIT	C1 Efiçenca në grumbullimin e mbetjeve	0-49%	69.0%	70-89%	90-98%	99-100%
	C2 Efektiviteti i grumbullimit të mbetjeve dhe fshirjes së rrugëve	0-20%	21-40%	60.0%	61-80%	81-100%
	C3 Efiçenca në adresimin e ankesave të klientëve	0-40%	41-50%	51-70%	90.0%	99-100%
INDIKATORËT E QENDRUESHMËRISË MJEDISORE	D1 Shkalla e grumbullimit të diferencuar të mbetjeve	0.0%	6-10%	11-20%	21-30%	>30%
	D2 Shkalla e trajtimit të mbetjeve në përputhje me legjislacionin	20.0%	50-74%	75-84%	85-94%	95-100%
	D3 Shkalla e mbrojtjes së mjedisit në trajtimin dhe depozitimin e mbetjeve	15%	21-40%	14-60%	61-80%	81-100%
INDIKATORËT E QENDRUESHMËRISË EKONOMIKO-FINANCIARE	E1 shkalla e rikuperimit të kostos	24%	41-60%	61-75%	75-85%	85-100 %
	E2 Efiçenca në mbledhjen e tarifave	0-20%	20-50%	50-70%	75 %	80-100%
INDIKATORËT E ASPEKTEVE INSTITUCIONALE	F1 Vlerësimi i përshtatshmërisë së politikave kombëtare të MMN përfshirë zbatimin e tyre	0-20%	21-40%	41-60%	65.0%	81-100%
	F2 Shkalla e koherencës së institucioneve lokale	0-20%	21-40%	41-60%	70.0%	81-100%

Burimi: Bashkia Divjakë 2024

## Skemat e Menaxhimit të Mbetjeve Bashkia Divjakë

### 9. Menaxhimi i mbetjeve në skemën rajonale

Në zbatim të legjislacionit, (kryesisht Ligji Nr.10 463, datë 22.9.2011 “Për Menaxhimin e Integruar të Mbetjeve”, neni 45, pika 3), Strategjisë Kombëtare për Menaxhimin e Mbetjeve si dhe studimeve të shumta të realizuara në fushën e shërbimit të menaxhimit të mbetjeve rezultojnë se ky shërbim ka efektivitet për t’u realizuar në nivel rajonal, duke e cilësuar Qarkun e Fierit si zona 12 e menaxhimit të mbetjeve. Në këtë kuptim u ndërtua landfilli rajonal i financuar nga Qeveria Shqiptare. Nga studimi i kontratës koncesionare për ndërtimin e landfillit/incineratorit rajonal, rezultojnë se për 6 vitet e para të aktivitetit, Bashkitë e Qarkut Fier mund të çojnë mbetjet

e tyre për depozitim final pa paguar tarifë për këtë shërbim pasi këto kosto paguhen nga Qeveria Shqiptare, por kjo zgjat për një periudhë disa muaj dhe me pas depozitimi i mbetjeve filloj kundrejt pageses prej 14/ton. Aktualisht landfilli menaxhohet nga të gjitha bashkitë e qarkut Fier dhe pagesa për depozitimin e mbetjeve është me % ku Bashkia Divjaka zë 8.3% .

## 10. Skema aktuale e menaxhimit të mbetjeve

### a. Skenari 0- Skenari aktual i menaxhimit të mbetjeve

Duke parë situatën ekzistuese të menaxhimit të mbetjeve në Bashkinë Divjakë, si dhe duke u bazuar në disa studime dhe vëzhgime të bëra si nga ekspertë të jashtëm (A.S.A. International Environmental Services GmbH, 2011) dhe nga puna e përditshme e specialistëve të Bashkisë në menaxhimin e mbetjeve, propozojmë disa skenarë të mundshëm për të menaxhuar mbetjet urbane. Në mënyrë të detajuar po paraqesim më poshtë skenarët e propozuar.

Gjithsesi skenari aktual për menaxhimin e tyre është si më poshtë.

Skema aktuale e menaxhimit përbëhet prej rreth 513 PGM-ve ku kryesisht në zonën e qytetit janë të kapacitetit 1.1 m<sup>3</sup>, dhe në zonat rurale shërbehet kryesisht me kosha 1.1 m<sup>3</sup> xingato, 260L plastike dhe 120L plastike. Në total përshkruhen rreth 384 km itinerare nga kamionat teknologjikë në ditë.

Zona e shërbimit është e gjerë dhe Agjencia e Shërbimeve Komunale, e cila kryen dhe shërbimin e pastrimit, ve në dispozicion mjete dhe fuqi punëtore të konsiderueshme për kryerjen e shërbimit. Ndërkohë paraqitet si shumë problematike për sa i përket kostove grumbullimi dhe largimi i mbetjeve nga zona e plazhit, por këtë vit pastrimi i mbetjeve urbane në zonën e plazhit po kryhet nga Firma "FUSHA" e kontraktuar nga Agjensia Kombëtare e Bregdetit. Gjithashtu është problem i madh dhe pastrimi i sipërfaqes ranore të plazhit nga prurjet e detit të cilat kanë një kosto të lartë për të cilat duhet të analizohet dhe të ngrihet një plan masash për këtë qëllim .

### **Kosto Skenari 0**

Sa i përket kostifikimit të skenarit, kostoja aktuale e shërbimit të menaxhimit të mbetjeve në Bashkinë Divjakë është mesatarisht **27,541,141** lekë/vit ndërsa kostoja për ton mbetje është 4,910 lekë/ton/vit si dhe kostoja për banorë është 490 lekë/banor/vit.

Në mënyrë të detajuar po paraqesim më poshtë skenarët e propozuar.

## 11. Propozimi i skemave të ndryshme për menaxhimin e mbetjeve

### a. Skenari 1- Përmirësimi i mbulimit dhe eficientimi i shërbimit të pastrimit të mbetjeve si dhe rehabilitimi total dhe pyllëzimi i ish-venddepozitimeve dhe ndërtimi i pikës së transferimit të mbetjeve dhe i skemave të kompostimit në Bashkinë Divjakë

Ky skenar është skema aktuale e grumbullimit të mbetjeve duke përmirësuar atë si dhe duke parashikuar rehabilitimin total dhe pyllëzimin e ish-venddepozitimeve , ndërtimin e skemave të kompostimit dhe ndërtimin e pikës së transferimit që shërben edhe si pikë selektimi diferencimi përpara se mbetjet të transportohen në incinerator dhe landfillin rajonal. Stacioni i transferimit duhet të përcaktohet në bazë të një studimi fizibiliteti se ku mundet të ndërtohet. Duhet marrë parasysh për vendndodhjen, distancën nga zona e shërbimit, distancën nga landfilli rajonal, përbërjen gjeologjike të tokës etj. Pra ky skenar propozon thjesht skemën aktuale të grumbullimit të mbetjeve të përmirësuar, duke i depozituar provizorisht dhe seleksionuar në stacionin e transferimit dhe më pas të bëhet transporti nga stacioni i transferimit në landfillin/incineratorin rajonal.

Grumbullimi i padiferencuar në burim i mbetjeve të ngurta urbane mendohet të realizohet



3. Ngritja dhe vënia në funksionim i një stacioni transferimi për mbetjet. Ky stacion transferimi do të shërbejë për depozitimin e përkohshëm dhe të përditshëm të mbetjeve të Bashkisë Divjakë të cilat më pas do të transportohen prej stacionit të transferimit deri në landfillin/incineratorin rajonal. Për ndërtimin dhe funksionimin e stacionit të transferimit duhet të kihen parasysh dhe të nxirret kostoja e veprimeve/investimeve të mëposhtme:
- a) Sipërfaqja e tokës ku do të ngrihet dhe funksionojë stacioni i transferimit. Duhet pasur parasysh aspektet mjedisore në lidhje me ndikimin që do ketë funksionimi i këtij stacioni në mjedis. Gjithashtu duhet parë efektiviteti për përzgjedhjen e vendndodhjes duke marrë parasysh distancën nga PGM-të dhe nga lanfilli/incineratori rajonal.
  - b) Është bërë dhe përlogaritja e kostos së ndërtimit të stacionit të transferimit duke bërë një analizë paraprake të vlerës financiare. Në këtë skenar duhet të konsiderohet dhe fakti se ky stacion transferimi do të shërbejë dhe si pikë për ndarjen dhe selektimin e mbetjeve në mënyrë që të ulet sasia e mbetjeve të cilat do të çohen në landfillin/incineratorin rajonal. Realizimi i një procesi të tillë në stacionin e transferimit nga njëra anë do të ulë ndjeshëm sasinë e mbetjeve të cilat do çohen në landfill/incinerator duke ulur ndjeshëm kostot e transportit për në stacionin e transferimit landfillit rajonal dhe koston e trajtimit të mbetjeve në landfillin rajonal, por nga ana tjetër kërkon një analizë të detajuar mbi efikasitetin e kostove të investimit dhe operimit për ndarjen e mbetjeve në këtë stacion transferimi.
  - c) Kostoja e transportit të mbetjeve të grumbulluara në stacion deri në landfillin/incineratorin rajonal. Pavarësisht se kjo skemë nuk ka një përcaktim të qartë nëse ky transport do të organizohet nga kompania/shoqëria/ndërmarrja shtetërore e cila do menaxhojë landfillin/incineratorin rajonal apo do realizohet nga vetë bashkitë. Gjithsesi në të dyja variantet kostoja e transportit të këtyre mbetjeve do të përballohet nga secila bashki në raport me sasinë e mbetjeve që do transportojë për në landfillin/incineratorin rajonal. Për këtë qëllim është e domosdoshme parashikimi i kostove për realizimin e këtij shërbimi pasi do jetë një kosto e cila duhet financuar pavarësisht burimit të financimit.
  - d) Në përfundim të trajtimit të mbetjeve skenari i detyrueshëm është trajtimi i tyre në landfillin/incineratorin rajonal. Ky trajtim do të ketë një kosto financiare e cila duhet të parashikohet nga ana e Bashkisë. Sipas të dhënave të marra nga Ministria e Mjedisit dhe Infrastrukturës në lidhje me kontratën koncesionare për ndërtimin dhe funksionimin e landfillit/incineratorit që është ndërtuar në Fier-Mbrostar, pavarësisht faktit që ende nuk është vendosur në funksion kostot e operimit të këtij landfilli/incineratori për 6 vitet e para, ishin parshikuar që do të jenë pjesë e kësaj kontrate. Pra bashkitë mund të çojnë mbetje gjatë kësaj periudhe pa paguar kosto për trajtimin/djegien e tyre. Gjithsesi të gjitha bashkitë duhet të jenë të përgatitura që pas kësaj periudhe të kenë mundësi të paguajnë kostot e depozitimit/djegies për sasinë e mbetjeve që do çojnë në landfill/incinerator. Për këtë arsye edhe Bashkia Divjakë duhet të parashikojë mundësitë financiare për pagesën e faturave të cilat do të jenë një zë i konsiderueshëm në koston totale të menaxhimit të mbetjeve urbane. Bashkia duhet të marrë masa nga njëra anë

nëpërmjet skemave për reduktimin e mbetjeve (ripërdorim, riciklim, kompostim) për të ulur sasinë e mbetjeve që do çohen në landfill/incinerator dhe nga ana tjetër e gjetjes së skemave financuese për këtë shërbim.

Për realizimin e kësaj skeme do të ketë disa sfida dhe vështirësi.

- Mbetjet e pandara të cilat do vijnë në stacionin e transferimit nuk janë të pastra, sidomos qelqi (i thyer) dhe është e vështirë të ndahet. Do të kemi përsëri një pikë të nxehtë mjedisore e cila në një të ardhme do të rehabilitohet. Për këtë qëllim duhet një analizë e detajuar e përbërjes së mbetjeve për të analizuar më pas dhe efektivitetin ekonomik për të realizuar ndarjen e mbetjeve në këto pika apo jo.
- Menaxhimi dhe administrimi i stacionit të transferimit mund të kryhet nga sipërmarrës privatë ose nga vetë bashkia.
- Për këtë qëllim do të duhet që kjo skemë të parashikojë të dyja variantet;

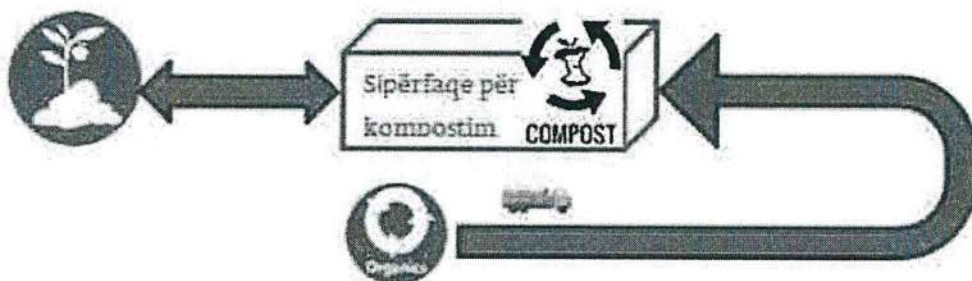
1) variant me stacion transferimi për depozitim provizor të mbetjeve deri në transportin final në landfill/incineratorin familjar.

2) varianti i funksionimit të stacionit të transferimit edhe si pikë për ndarjen e mbeturinave.

Analiza e të dy këtyre varianteve nën skemën 1 do të na japë mundësinë e zgjedhjes së variantit më të mirë.

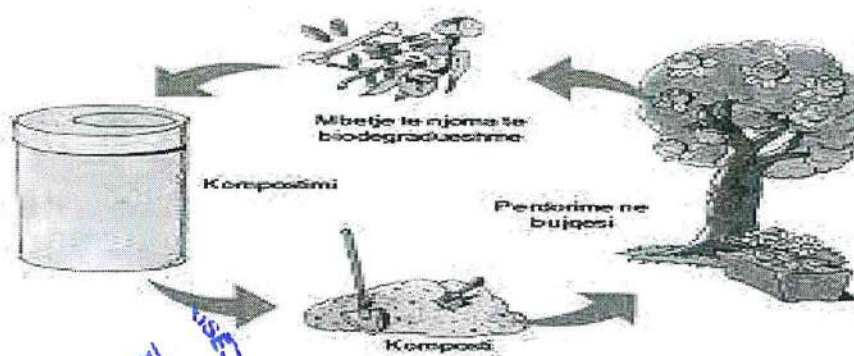
Ndërkohë, paralelisht me skemën, do të fillojmë së shpejti të aplikohet dhe pilotimi i kompostimit të mbetjeve organike, duke filluar me qytetin dhe më pas duke parë ecurin e procesit do fillojë shtrirja dhe në fshatra të cilat kanë aktivitet të madh bujqësor. Pas kryerjes së procesit të kompostimit, plehu organik i përfituar mund t'u jepet përsëri fermerëve që kanë aktivitete bujqësore me pagesë ose falas, në varësi të skemës financuese që do përdoret për procesin e transportit dhe kompostimit të mbetjeve organike. Kjo skemë mundet të funksionojë dhe në bazën e aktivitetit të vetë fermerëve, por duhet iniciuar dhe mbështetur nga Bashkia Divjakë.

Figura 3. Skema e pilotimit të kompostimit



Burimi: Përpunim i autorit 2024

Figura 4. Shembuj të kompostimit



Në të dyja rastet nga ana e Bashkisë Divjakë duhet të përdorën dhe mekanizmat fiskale, si nxitës së proceseve të kësaj kategorie. Konkretisht, Bashkia duhet të përdorë tarifë të diferencuar për menaxhimin e mbetjeve, për familjet të cilat do të bëjnë ndarjen e mbetjeve në burim. Njëkohësisht nga ana e bashkisë duhet të ketë dhe financime për mjete dhe paisje (qese, kosha, materiale për kompostim) të cilat do i japin nxitje procesit dhe do sigurojnë suksesin e realizimit të skemës.

Një skemë e ngjashme mund të aplikohet edhe për mbetjet e kompostueshme, të cilat propozohet që në qytet të krijohen 15-20 pika për mbetjet e gjelbërta, kryesisht të dala nga oborret e shtëpive dhe krasitjet e pemëve, ndërsa në zonat rurale kompostimi i tyre mund të kryhet në vend, duke parë mundësinë e sipërfaqeve të lira ose të përdorshme për kompostim të mbetjeve organike për çdo fshat.

Në qytet vendosja e 15-20 pikave për mbetjet e gjelbërta mund të realizohet me kontenierë të hapur me profil metalik dhe me rrjetë teli duke lejuar mundësinë e hedhjes në to të mbetjeve të gjelbërta voluminoze (degë pemësh, gjethe etj) dhe duke kryer largimin e tyre një herë në ditë në periudhën kur kryhen shërbimet e sipërfaqeve të gjelbëruara.

Figura 5. Model koshi për mbetjet e gjelbra në qytet



Burimi: Motorri i kërkimit Google

### Kosto Skenari 1

Ky skenar përveç kostove të skenarit zero që është skenari aktual përfshin investimin e blerjes së rreth 111 kosha  $1.1 \text{ m}^3$  për t'u shpërndarë në zonat me dendësi të lartë banimi, shtimin e rreth 18 km linear itinerar për pastrimin e mbetjeve, investimin në blerjen e një makine teknologjike me kapacitet  $12 \text{ m}^3$ , investim në blerjen e trajlerit me kapacitet  $45 \text{ m}^3$ . Gjithashtu në këtë skenar përfshihet rehabilitimi i venddepozitimeve aktuale ndërtimi i pikës së transferimit të mbetjeve që shërben edhe si pikë për diferencimin dhe selektimin e tyre si dhe investimin në skemat e kompostimit të mbetjeve. Duke llogaritur si rezultat, ky skenar ka një kosto vjetore të përlllogaritur përafërsisht në vlerën **75,384,555** lekë në vit ose rreth 63% më të lartë se kostoja aktuale që shpenzon Bashkia Divjakë. Kosto vjetore është llogaritur si shumë e koston në skenarin 0 e mbledhur me kosot e operimit të stacionit të transferimit kostove të amortizimit si

dhe koston së shtesës së itinerarit të mjeteve.

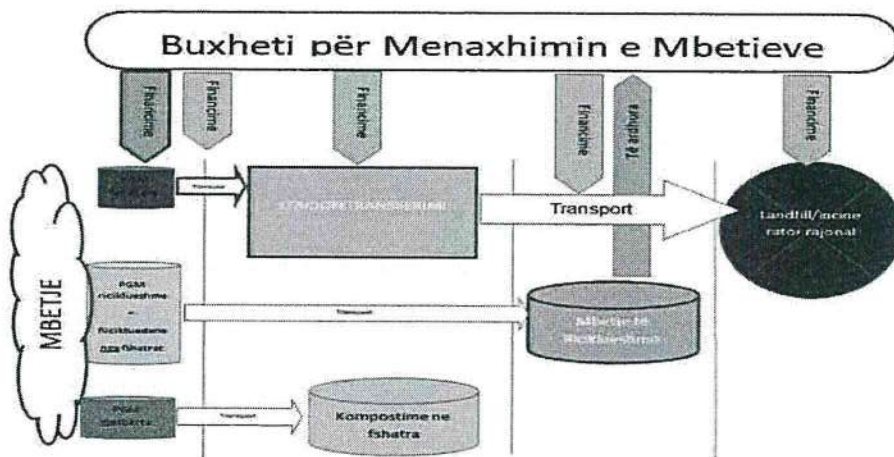
Analiza e kësaj kostoje është si më poshtë:

- Kosto prej 13,438 lekë/ton/vit.
- Kosto prej 1,340 lekë/banor/vit.

b. Skenari 2- Skenari i Skemës së diferencimit të mbetjeve në burim në qytet dhe në zonën rurale.

Kjo skemë parashikon menaxhimin e integruar të mbetjeve të ngurta urbane në mënyrë graduale. Në zbatim të ligjit Nr.10 463, datë 22.9.2011 “Për Menaxhimin e Integruar të Mbetjeve” dhe V.K.M.-së nr.175, datë 19.1.2011, “Për Miratimin e Strategjisë Kombëtare të Menaxhimit të Mbetjeve dhe të Planit Kombëtar të Menaxhimit të Mbetjeve”, të gjitha bashkitë duhet të kishin filluar tashmë me skemat e menaxhimit të integruar të mbetjeve nëpërmjet ndarjes në burim. Nga ana tjetër ndarja në burim e mbetjeve të riciklueshme dhe kompostueshme do të ulte ndjeshëm koston që ka sot Bashkia Divjakë për menaxhimin e mbetjeve. Për këtë qëllim në qytet ka filluar procesi i ndarjes së mbetjeve në burim sipas skemes 2 i cili parashikon fillimin e ndarjes në burim të mbetjeve duke filluar me zona pilot në disa pjesë të qytetit me mundësi shtrirje të vazhdueshme. Ndërkohë që në zonat rurale propozohet ofrimi i shërbimit në disa fshatra duke grumbulluar mbetjet “derë më derë” me grafik për mbledhjen e mbetjeve të riciklueshme me vete dhe mbetjeve të tjera në ditë tjetër.

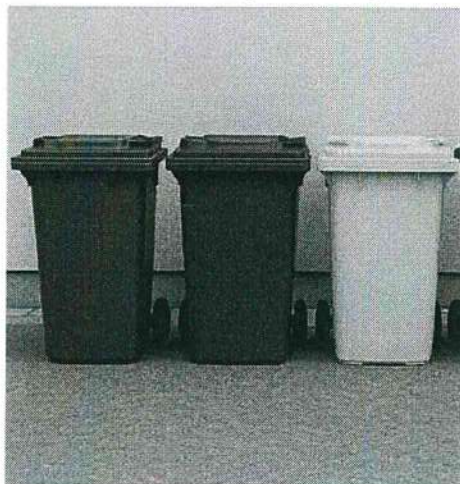
Figura 6. Skema 2 e propozuar



Burimi: Bashkia Divjakë 2024

Në qytet, në lagjen nr 3, është bërë shpërndarja e koshave tre ngjyrësh (jeshil,blu,verdhë) 60 liter për çdo familjetë ku çdo kosh sipas ngjyrës respektive depozitohen mbetje në to si për letër, qelq, plastikë dhe mbetje të tjera. Orari i largimit të mbetjeve është sipas një grafiku të caktuar për kategoritë e ndryshme të mbetjeve (kryesisht frekuenca 3 herë në javë për mbetjet familjare (organike) dhe 1 herë në javë për mbetjet e riciklueshme. Për shtrirjen e këtij procesi në zona të tjera duhet të merret parasysh që përzgjedhja e zonave duhet të fillojë kryesisht në pjesët ku ka më shumë biznese, më të cilat është më praktike për të punuar pasi një pjesë e mirë e tyre kryejnë procesin e ndarjes së mbetjeve në burim, duke tentuar shtrirjen graduale në gjithë Bashkinë Divjakë.

Figura 7. Kosha të ndarë për zonën pilot të qytetit



Burimi: Bashkia Divjakë 2024

Në lagjen numër 5 brenda në qytet fillimisht janë lajmëruar banorët për sistemin e ri të grumbullimit. Të gjithë familjet morën në dorëzim koshat me 3 ngjyra të ndryshme me procesverbal të marrjes në dorëzim. Gjatë dorëzimit të koshave çdo familje është pajisur dhe me grafikun e ndarjes së mbetjeve për çdo kosh dhe grafikun për ditën dhe orarin që do të shkojnë mjetet për të bërë grumbullimin e mbetjeve. Modaliteti i ndarjes së mbetjeve të riciklueshme në letër, plastikë dhe qelq mendojmë në zonat rurale nuk ka efekt për shkak të sasisë së vogël që duhet të ketë në zonat rurale. Në zonat rurale bashkia mund të përzgjedhë mundësitë e grumbullimit të mbetjeve me mjete teknologjike megjithsëse ka kosto të lartë dhe nuk është praktike nga ana tjetër mund të aplikojë dhe mundësinë me mjete jo-teknologjike.

Në këto zona pilot mund të krijohet mundësia e kontraktimit të një ricikluesi i cili të kryejë këtë shërbim duke përfutur për vetë mbetjet e riciklueshme, ndërkohë që bashkia përfiton kryerjen e shërbimit pa asnjë kosto, duke qenë se individi që do kryejë mbledhjen e materialeve të riciklueshme do kryejë pa pagesë grumbullimin e mbetjeve familjare. Gjithsesi çdo zonë e pilotuar kërkon një analizim më vete për të parë eficiencën e çdo modaliteti që propozohet. Në të gjitha rastet, në këto zona pilotimi rurale ku shërbimi do ofrohet "derë më derë" propozohet heqja e PGM-ve për të mos lejuar mundësinë e hedhjes së mbetjeve në kontenerë.

Figura 8. Modele të shërbimi "derë më derë" në zonat rurale



Burimi: Bashkia Divjakë 2024

Kjo skemë për realizimin e shërbimit në të gjitha variantet e propozuara më sipër ka disa sfida të cilat duhen marrë parasysh si për çështje të vështirësive praktike në realizim ashtu dhe për aspekte të kostove financiare të nevojshme për t'u realizuar. Konkretisht:

1. Ndarja e mbetjeve në burim është një sfidë shumë e madhe pasi kërkon një bashkëpunim të ngushtë të komunitetit dhe përcaktimin dhe aplikimin e masave shtrënguese administrative shumë strikte. Për këtë qëllim është e domosdoshme të bëhet fushatë e gjerë sensibilizimi, jo vetëm me materiale publicitare por me takime derë më derë, forume qytetare, aktivizim të shoqatave, etj. Të gjitha këto aspekte përveç vështirësisë organizative për ngritjen e rrugëve komunikuese dhe aktivizimin e ndërgjegjës qytetare kanë dhe kosto financiare të konsiderueshme.

Nga ana tjetër mund të aplikohen dhe skema lehtësimesh fiskale ose stimuluese financiare për të bërë të mundur realizimin e skemës. Konkretisht duhen analizuar mundësia e lehtësimit të tarifës për banorët/bizneset të cilat kryejnë ndarjen e mbetjeve në burim, sikundër mund të financohen edhe iniciativa mjedisore për biznese pa ndotje, etj. Gjithsesi, realizimi i kësaj skeme ul ndjeshëm kostot e shërbimit për bashkinë duke bërë uljen e sasisë së mbetjeve dhe uljen e financimit në gjithë procesin e menaxhimit të mbetjeve duke filluar me transportin, stacionin e transferimit (ku nuk është më e nevojshme të kryhet ndarja e mbetjeve) transportin për në landfillin/incineratorin rajonal dhe koston e depozitimit final.

2. Realizimi i skemës kërkon një koordinim shumë të mirë dhe me kompanitë ricikluese për të rrethuar dhe mbetjeve të riciklueshme që do rezultojnë nga procesi i menaxhimit të mbetjeve nëpërmjet kësaj skeme. Sidomos në fazat e para të aplikimit me zonat pilot, ku dhe sasia e mbetjeve të riciklueshme do të jetë e vogël duhet rakordim për të gjetur zgjidhje ku do magazinohen mbetjet e riciklueshme. Ndërkohë mund të vlerësohet mundësia e aktivizimit ose formalizimit të tregut informal të ricikluesve nëpërmjet projekteve me donator për këtë kategori. Në këtë mënyrë do t'i jepej zgjidhje dhe këtij problemi. Një mundësi tjetër për funksionimin e skemës është dhe bashkëpunimi me Dhomën e Tregëtisë e cila mundet të sigurojë informacion për bizneset në zonë të cilat kanë mundësinë të ripërdorin/riciklojnë kategori të caktuara mbetjesh. Në këtë mënyrë është e mundur të vihet në funksionim një skemë e ekonomisë qarkulluese rajonale që do japë siguri për vazhdimësinë e procesit.

3. Vënia në funksionim e kësaj skeme do të kërkojë dhe një vlerë financiare, investimi fillestar për blerjen e koshave, për ndarjen e mbetjeve. Ndërkohë në zonat rurale ku propozohet shërbimi “derë më derë” duhet analizuar mundësia e shpërndarjes së qeseve të veçanta për llojet e ndryshme të mbetjeve për çdo familje. Të dyja këto duan një analizë financiare për të parë kush nga mundësitë është më efiçiente. Pilotimi i kësaj skeme vetëm në disa zona do të krijojë kosto shtesë edhe për transportin e mbetjeve duke qenë se do përdoret kjo skemë vetëm për një sasi të ulët mbetjesh të riciklueshme.

## Kosto Skenari 2

Sa i përket kostove të këtij skenari ky skenar përfshin skenarin 1 si dhe koston e aplikimit të skemës pilot të diferencimit të mbetjeve në burim në qytet dhe në zonën rurale. Duke qenë se skema do aplikohet në zona pilot kostoja është në varësi të shtrirjes së zonës pilot. Në këtë parashikim duke synuar shtrirjen e kësaj skeme në gjithë territorin e shërbimit po paraqesim koston që do ketë shërbimi në rastin e shtrirjes së këtij shërbimi në gjithë territorin. Si rezultat i kësaj kostoja vjetore e këtij skenari është **85,384,555 lekë/vit**, ose 68% më i lartë se skenari 0 dhe rreth 12% më shumë se skenari 1. E analizuar sipas komponenteve kosto paraqitet si më

poshtë:

- Kostoja për cdo ton mbetje është 15,220 lekë/ton/vit.
- Kostoja për cdo banor është 1,518 lekë/banor/vit.

c. Skenari 3- Skenari i aplikimit të tarifës progresive.

Ky skenar është një skenar i cili nuk ka pothuajse asnjë ndryshim me skenarin 2 por i shtohet tarifimi progresiv i cili synon aplikimin e tarifave të veçata për çdo konsumator duke përfshirë të gjithë targetgrupet sociale në këtë skemë nën moton “Ndotësi Pagan”. Ky skenar mundohet të bëjë një menaxhim më të mirë me performancë më të lartë me anë të përmirësimit të menaxhimit financiar që i bëhet këtij shërbimi. Në këtë mënyrë si sfida për këtë skenarë janë:

- Hartimi i analizave financiare për shërbimin dhe vendosjen e tarifës për secilin target-grup konsumatorësh në lidhje me sasinë e llojin e mbetjeve të prodhuara. Përthitja e fondeve për alikimin dhe zbatimin e programit të tarifimit progresiv.
- Hartimi i një plani veprimi për aplikimin dhe zbatimin e tarifës progresive për menaxhimin e mbetjeve në Bashkinë Divjakë.
- Krijimi i databazës së të dhënave për monitorimin dhe përditësimin e saj me informacione.
- Zhvillimi i programit kompjuterik për llogaritjen dhe arkëtimet e kësaj tarife.

### Kosto Skenari 3

Sa i përket kostove të këtij skenari përfshihen kostot e llogarituara në skenarin 2 si dhe kostot për aplikimin e tarifës që kanë të bëjnë me ndërtimin e softëarit për menaxhimin financiar të mbetjeve apo përgatitjen e bazës materiale dhe burimeve njerzore për menaxhimin në total të shërbimit më anë të kësaj tarife. Duke konsideruar se burimet njerzore mund të shfrytëzohen ato që ka Bashkia Divjakë në dispozicion kostoja e llogaritur vjetore ka një rritje të papërfillshme në vlerë prej **200,000 lekë** si kosto për mirëmbajtjen e softwar-it. Në total vlera e koston vjetore arrin në vlerën **85,584,555 lekë/vit**. Ndërkohë analiza sipas elementëve rezulton si më poshtë:

- Kosto për ton në vlerën 15,256 lekë/ton/vit
- Kosto për banor në vlerën 1,521 lekë/banor/vit.

Ky është edhe skenari më i kushtueshëm i cili përfshin të gjitha projektet strategjike të hartuara nga plani.

### Ish-venddepozitimet në Bashkinë Divjakë

Si në të gjitha bashkitë e vendit edhe në Bashkinë Divjakë, Reforma Administrative Territoriale e vitit 2015 solli sfida të reja edhe në lidhje me menaxhimin e mbetjeve urbane. U bashkuan nën një administrim e cila është Bashkia Divjakë dhe 4 njësi administrative të cilat duhet të menaxhoheshin me këtë shërbim. Kësaj sfide i'u shtuan dhe kërkesat e legjislacionit shqiptar për rritjen e standardeve të shërbimit të menaxhimit të mbetjeve dhe përafrimi i tyre me standardet europiane.

Konkretisht për sa i përket shërbimit të menaxhimit të mbetjeve, bashkitë u përballën me realitetin e një territori të gjerë, me zona urbane dhe rurale, ku shumë zona rurale kanë probleme në infrastrukturë. Në këtë drejtim, bashkitë e reja trashëguan dhe një numër të konsiderueshëm të venddepozitimeve të cilat përdoreshin nga ish-komunat, jashtë çdo standardi për operim dhe mjedisor. Nën standardet e reja të imponuara nga legjislacioni për venddepozitimet doli e nevojshme mbyllja dhe rehabilitimi i sipërfaqeve në pjesën më të madhe të venddepozitimeve. Nga ana tjetër ofrimi i shërbimit të menaxhimit të mbetjeve në gjithë territorin duke mbyllur venddepozitimet e ish-komunave solli vështirësi në menaxhim por dhe

rritje të kostove për këtë shërbim

Ndër sfidat më të mëdha në këtë drejtim është dhe rehabilitimi i ish-venddepozitimeve të mbetjeve urbane duke qenë se territori i Bashkisë së re është shumë i gjerë (rreth 310 km<sup>2</sup>) dhe janë trashëguar gjithsej 4 venddepozitime, dy prej të cilave janë mbyllur dhe rehabilituar para disa vitesh, ndërsa dy venddepozitimet që ishin funksional janë mbyllur në vitin 2023 dhe në vitin 2024 është bërë rehabilitimi i tyre por jo në mënyrë perfekte deri në pyllëzim të këtyre hapsirave. Në këtë situatë është e domosdoshme marrja e masave për rehabilitimin total dhe pyllëzimin e ish-venddepozitimeve.

Figura 9. Harta e vendndodhjes së ish-venddepozitimeve në Bashkinë Divjakë



Burimi: *Bashkia Divjakë 2024*

Në këtë realitet, menaxhimi i mbetjeve urbane duke synuar përmirësimin e cilësisë së shërbimit por dhe mbrojtjen e mjedisit, kthehet një ndër prioritetet kryesore të bashkive kryesisht në aspektet e:

- Grumbullimit dhe përpunimit të mbetjeve urbane në gjithë territoret që kanë në administrim.
- Shtimin e numrit të mjeteve e makinerive për grumbullimin e mbetjeve urbane dhe plotësimi i qendrave të banuara dhe rrugëve inter-urbane me konteniere për grumbullimin e mbetjeve urbane dhe grumbullimit të diferencuar të mbetjeve për rrymat letër, plastikë, xham.

Politikat për mjedisin, Strategjia Kombëtare e Mjedisit dhe Strategjia e Menaxhimit të Integruar të Mbetjeve, parashikuan hartimin e studimeve, projekt-zbatimeve, si dhe ndërtuan venddepozitimeve të reja rajonale. Për zonën e menaxhimit të mbetjeve 12, Qarku Fier u ndërtua një landfill/incinerator rajonal në Fier. Ndërtimi i këtij impianti i cili parashikonte incinerator për djegie me rikuperim energjie si dhe landfill ende nuk është bërë funksional.

Në strategjinë kombëtare gjithashtu parashikohet zbatimi i masave dhe programeve për ndarjen e mbetjeve në burim duke organizuar skema për riciklimin e mbetjeve që do të mundësojnë që të ketë një impakt në reduktimin e kostove për grumbullim dhe trajtim të mbetjeve. Legjislacioni i miratuar në 2015 për mjedisin, VKM “Për Sistemin e Depozitës për Menaxhimin e Mbetjeve në Republikën e Shqipërisë”, është një instrument që pritet të përmirësojë mundësitë dhe rrisë iniciativat për ndarjen e mbetjeve në burim, sipas rrymave kryesore përkatëse dhe nivelin e riciklimit nga konsumatorët, si dhe krijimin e zonave të kompozimit të mbetjeve organike në çdo zonë rurale për të krijuar lëndë të parë për industrinë bujqësore për një ekonomi ciklike (më

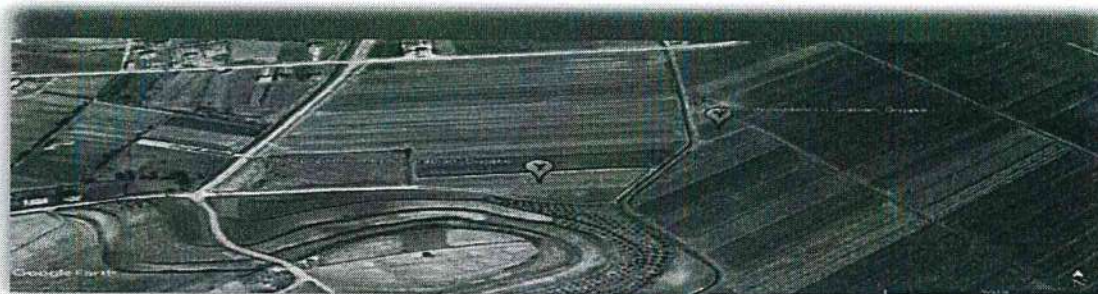
tepër 'green'). Situata për çdo ish-venddepozitim paraqitet si më poshtë.

## 12. Ish-venddepozitimi Grabian

Ish-venddepozitimi Grabian ndodhet në anë të rrugës Grabian-Ferras me nje sipërfaqe 1375 m<sup>2</sup> i miratuar me Vendim të Këshillit të Komunës Grabian nr.17, datë 23.12.2012. Në këtë ish-venddepozitim vëreheshin një sërë problemesh. Mbetjet ishin të pa sistemuara dhe uji i ndotur shpërndahej në rrugë dhe përfundonte në kanal in kullues ngjitur. Në këtë ish-venddepozitim mungonte sinjalistika e nevojshme dhe mund të kthehej në burim infeksioni dhe zjarresh. Për këtë qëllim kjo sipërfaqe është mbyllur dhe nuk pranon më mbetje duke bërë dhe mbulimin me dhe të mbetjeve për të minimizuar ndikimet negative në mjedis.

Gjithsesi sipërfaqja e cila është mbyllur tashmë duhet t'i nënshtrohet rehabilitimit total deri në pyllëzim të sipërfaqjes madje dhe largimit të mbetjeve.

Figura 10. Vendndodhjet dhe sipërfaqet e ish-venddepozitimeve në fshatin Grabian, Divjakë



Burimi: Bashkia Divjakë 2024

Gjithsesi për t'u përshtatur sipas kërkesave ligjore dhe për të mos pasur ndikim në mjedis duhen marrë një sërë masash për rehabilitimin e tij. Konkretisht duhen marrë masa për sistemin e ujrave sipërfaqësore si dhe marrjen e masave kundër zjarrit. Në këtë ish-venddepozitim kishte aktivitet informal për riciklim nga banorë të zonës.

Figura 11. Gjëndja e ish-venddepozitimit të ri në Grabian



Burimi: Bashkia Divjakë 2024

Në këtë kuptim propozohet që ky venddepozitim të kthehet në stacion transferimi për mbetje të grumbulluara në gjithë Bashkinë Divjakë. Propozimi konsideron faktin e afërsisë së kësaj sipërfaqeje me rrugën nacionale Lushnje-Fier dhe me inceneratorin/landfillin rajonal (38.5 km).

Ndërkohë kjo sipërfaqe ka dhe distancën më të përshtatshme edhe me zonat e shërbimit në Bashkinë Divjakë. Pavarësisht nga sa propozohet, kthimi i kësaj sipërfaqeje në stacion transferimi për mbetjet kërkon një analizë të detajuar financiare për të përcaktuar efektivitetin. Ashtu siç është propozuar në skenarët e menaxhimit të mbetjeve në këtë sipërfaqe mund të kryhet dhe procesi i ndarjes dhe selektimit të mbetjeve të riciklueshme si dhe magazinimi i mbetjeve të riciklueshme të cilat rezultojnë nga procesi i ndarjes së mbetjeve në burim.

### 13. Ish-venddepozitimi në Fshatin Gur

Ish-venddepozitimi në fshatin Gur është miratuar me vendim të Komunës Remas Nr. 90, datë 10.03.2014. Për këtë ish-venddepozitim me sipërfaqe 3500 m<sup>2</sup> është aplikuar për leje mjedisore i cili është refuzuar. Duhet konsideruar që ish-venddepozitimi i fshatit Gur është brenda zonës së mbrojtur të shpallur me VKM nr. 687 date 19.10.2007 “Për shpalljen, me sipërfaqe të zgjeruar, të ekosistemit natyror Divjakë-Karavasta “Park kombëtar””. Si i tillë ky ish-venddepozitim është mbyllur dhe rehabilituar sepse pozicionohet midis dy kodrave atraktive për zhvillimin e turizmit. Mbetjet kanë qënë të sistemuara pranë një sipërfaqe pyjore, pozicion ky që shfaqte riskun e zjarreve nga pakujdesia në këtë ish-venddepozitim mbetjesh. Ujërat e prodhuara nga dekompozimi i mbetjeve janë burim infeksioni pasi zbresin deri në Lagunën e Karavastasë nëpërmjet kanaleve kullues.

Figura 12. Situata në ish-venddepozitim në Fshatin Gur



Burimi: Bashkia Divjakë 2024

Mbetjet e depozituara tashmë në këtë ish-venddepozitim, duhet të largohen dhe sipërfaqja duhet të trajtohet me mbjellje të pemëve pasi ndodhet në zonë të mbrojtur në afërsi të lagunës.

### 14. Ish-venddepozitimi në Gradishtë

Ish-venddepozitimi Gradishtë ndodhet tek nënstacioni buzë emisarit të Myzeqesë. Është larg nga qendrat e banuara por leksiviatet përfundojnë në emisarin e Myzeqesë e përmes tij

shkarkohen në det. Ky venddepozitim është miratuar me vendim të Këshillit të ish-komunës Nr. 50, dt. 27.10.2008. Për këtë venddepozitim është aplikuar për leje mjedisore dhe është refuzuar. Ish-venddepozitimi ka një sipërfaqe 1000 m<sup>2</sup> i cili është i pamiruar. Grupi i punës gjykon që mbetjet duhet të largohen nga sipërfaqja për të eliminuar rrezikun e ndotjes së mjedisit.

Figura 13. Ish-venddepozitimi në Gradishtë



Burimi: *Bashkia Divjakë 2024*

Nga sa mund të vërehet edhe nga harta, ky ish-venddepozitim ndodhet në afersi të rrugës Lushnjë- Fier por nga ana tjetër është shumë larg zonës së shërbimit, sidomos qytetit të Divjakës çka e bën të vështirë për t'u shndërruar në një stacion transferimi pasi do rriste ndjeshëm kostot e transportit brenda zonës së shërbimit.

#### 15. Ish-venddepozitimi në Tërbuf

Ish-venddepozitimi Tërbuf ndodhet pranë fshatit Cerme Sektor ngjitur me kolektorin kullues të Tërbufit. Ka një sipërfaqe 3,400 m<sup>2</sup> dhe është miratuar me Vendim Këshilli të Komunës Tërbuf Nr.4 dt. 30.03.2001. Për këtë ish-venddepozitim është aplikuar për leje mjedisore dhe është refuzuar pasi nuk plotësonte kushtet. Ujërat e prodhuara nga dekompozimi i mbetjeve shkojnë

në kolektorin ngjitur që përdoret dhe për vaditje dhe që derdhet në det. Ky ish-venddepozitim është i pa rrethuar dhe shfaq shqetësime dhe rreziqe për mbledhjen e verës për zjarre spontane. Në këtë moment nuk depozitohen mbetje nga shërbimi që kryen Bashkia. Gjithsesi kjo sipërfaqe duhet rehabilituar totalisht pasi ekziston rreziku që të kthehet në pikë ilegale të grumbullimit të mbetjeve nga banorët e fshatit Çerm Sektor. Për rehabilitimin e sipërfaqes mund të shikohet mundësia e kthimit në ish-venddepozitim të mbetjeve inerte nga prishjet dhe ndërtimet e objekteve.

16. Perspektiva e ish-venddepozitimeve dhe trajtimi i mbetjeve në të ardhmen  
Nga sa u sqarua më sipër, legjislacioni ka parashikuar trajtimin e mbetjeve në nivel rajonal, nëpërmjet landfilleve/incineratorëve (kryesisht Ligji Nr.10 463, datë 22.9.2011 “Për Menaxhimin e Integruar të Mbetjeve”, neni 45, pika 3). Në këtë situatë duhet bërë një planifikim i qartë dhe i detajuar mbi mënyrën se si do funksionojë skema e transportit të mbetjeve në landfillin/incineratorin rajonal.

Ndërkohë duke i'u referuar studimeve të realizuara për çështje të menaxhimit të mbetjeve në Qarkun e Fierit (MIE, 2018), rezulton se për Bashkinë Divjakë është propozuar ndërtimi i stacionit të transferimit me argumentin se distanca për në landfillin/incineratorin rajonal është më e madhe se 30 km (distanca mbi të cilën është vlerësuar efikasiteti i ndërtimit të stacioneve të transferimit).

Ndërkohë, nga sa u përmend më sipër, rehabilitimi total i ish-venddepozitimet kanë një kosto të konsiderueshme. Nga një vlerësim paraprak që ka bërë studimi “Zbutja e riskut në venddepozitime” hartuar nga Ministria e Turizmit dhe Mjedisit me mbështetjen e projektit “DLDP”, në vitin 2018, kostot e parashikuara janë si më poshtë;

*Tabela 5. Kostot e rehabilitimit të ish-venddepozitimeve*

Nr.	Bashkia	Emërtimi i Venddepozitimit	Kosto e ndërhyrjes në lekë
1	Divjakë	Gur Remas	6,016,699
2		Gradishtë	2,663,769
3		Tërbuf	3,328,845
4		Grabian	1,434,101
Totali			<b>13,443,414</b>

## **Kostifikimi i shërbimit të menaxhimit të mbetjeve Bashkia Divjakë**

### 17. Metodologjia mbi kostifikimin e shërbimit

Kostifikimi i shërbimit të menaxhimit të mbetjeve mbart në vetëvete një sërë problematikash që lidhen si me vetë kompleksitetin e shërbimit (fazat nëpër të cilat kalon) ashtu dhe me bazën e të dhënave për t'u përdorur.

Si metodologji bazë për llogaritjen e kostos është marrë VKM-ja, Nr. 319, datë 31.5.2018, “Për Miratimin e Masave për Kostot e Menaxhimit të Integruar të Mbetjeve”. Si referencë është marrë manuali i DLDP-së Udhëzues, “Metodat e Llogaritjes së Kostos dhe Tarifës në Menaxhimin e Mbetjeve të Ngurta në Nivel Njësie të Qeverisjes Vendore në Shqipëri”, Tiranë 2013. Në të dyja materialet parimet janë të njëjta.

Në këtë raport, kosto e shërbimit të menaxhimit të mbetjeve urbane do të trajtohet në nivel të ndarë fazash nëpër të cilat kalon procesi (mirëmbajtje, personel, zbrazje, grumbullim, transport, depozitim, amortizim, administrim), për çdo njësi zone shërbimi (Zona 1, qytet, Zona 2 rurale), për një ton mbetje të gjeneruar dhe për banor të cilit i ofrohet shërbimi (popullata e shërbyer). Në terma të përgjithshëm, në kostifikimin e shërbimit në të tre variantet e konsideruar do të

ndjekim një përjasje (metodologji) të tipit *Activity Based Costing* (kostifikim sipas aktiviteteve të kryera). Përparësitë e kësaj metode kostifikimi qëndrojnë në faktin se kostot alokohen nëpër aktivitete e identifikuar sipas një llogjike përkatëse të tyre.



### 18. Problematika

Të dhënat e vendosura në tabelën e llogaritjes së kostove janë marrë nga fletë peshat elektronike që merren në momentin e depozitimit të mbetjeve në landfillin Fier.

*Tabela 6. Normat e gjenerimit të mbetjeve, Bashkia Divjakë*

	Zona 1 (qytet)	Zona 2 (Remas, Gradisht)	Zona 3 (Tërbuf, Grabian)
Norma e gjenerimit të mbetjeve individ (kg/ditë)	2	1.2	1.4
Norma e gjenerimit të mbetjeve biznes i vogël (kg/ditë)	8		
Norma e gjenerimit të mbetjeve biznes i mesëm (kg/ditë)	10		
Norma e gjenerimit të mbetjeve biznes i madh (kg/ditë)	20		
Norma e gjenerimit të mbetjeve institucione (kg/ditë)	10		

Burimi: Bashkia Divjakë 2024

Pas simulimeve mbi tabelat e llogaritjes së kostove, rezultojnë se kjo normë gjenerimi përfaqëson vlerën e kostos së shërbimit me koston e cila shpenzohet sot nga Bashkia. Nga praktika e menaxhimit të mbetjeve rezultojnë se dhe zona rurale e Bashkisë Divjakë ka një zhvillim bujqësor intensiv çka bën që dhe norma e gjenerimit të jetë në nivelet 1.2-1.4 kg/ban/ditë duke konsideruar sasinë e madhe të mbetjeve organike që gjenerohen nga ky aktivitet. Në kostifikimin e mbetjeve, krahas normës së gjenerimit të mbetjeve urbane të ngurta (nga bizneset dhe nga individët), luan rol të rëndësishëm numri i popullsisë së konsideruar për secilën nga zonat e shërbimit. Si në çdo bashki ka 3 të dhëna mbi numrin e popullsisë;

- 1 Numri i popullsisë sipas Regjistrit të Gjendjes Civile.
- 2 Numri i popullsisë sipas Census 2023.
- 3 Nisur nga diferencat në këto dy të dhëna, grupi i punës vlerësoi të përshtatshme përdorimin e një shifre më të zbutur në përputhje me atë të përdorur nga Minsitria e Financave në Formulën e re për ndarjen e transfertës së pakushtëzuar. Kjo vlerë bën një zbutje midis 2 vlerave të mësipërme duke qenë më afër realitetit.

*Tabela 7. Tabela e numrit të popullsisë, Bashkia Divjakë*

	TOTAL
Popullisa Census 2023	24,882
Popullisa RGJC	56,254

Burimi: INSTAT, Bashkia Divjakë 2024

Për sa ju përket kontenerëve të cilët përdoren në tre zonat e shërbimit, nga praktika e menaxhimit të mbetjeve, rezultojnë se numri i tyre është i mjaftueshëm për sasinë e mbetjeve që gjenerohen. Gjithsesi propozohen shtesa në kontenerë për shkak dhe të dëmtimeve të tyre si më poshtë:

Tabela 8. Tabela e kontenierëve të nevojshëm në Bashkinë Divjakë

	Zona 1	Zona 2	Zona 3	Totali
Sasia e kontenierëve në gjëndje 1.1 m <sup>3</sup> dhe 260 L	240	270	350	860
Sasia e kontenierëve të nevojshëm	260	310	400	970
<b>DIFERENCA (nevoja teorike për kontenierë)</b>	<b>20</b>	<b>40</b>	<b>50</b>	<b>110</b>

Burimi: Bashkia Divjakë 2024

Me sa rezulton, sipas të dhënave të marra nga specialistët e shërbimit është e nevojshme që sasia prej 110 kontenierësh është e nevojshme të shpërndahen në gjithë zonat e shërbimit dhe konkretisht; në Zonën 1, duhen 20 kontenierë, në Zonën 2 duhen 40 konteniere dhe në zonën 3 duhen 50 kontenierë. Një shpërndarje e tillë do të sillte një rritje të cilësisë së shërbimit për të gjithë territorin.

Problematikë më vete pasqyrohet për zonën e plazhit e cila në tabelat e llogaritjes së kostove është paraqitur në Zonën 1, së bashku me qytetin. Për këtë problem duhet një trajtim i veçantë edhe nga ana e llogaritjes së kostove por edhe nga ana menaxheriale dhe e llogaritjes së burimeve të financimit. Në radhë të parë llogaritja e numrit të turistëve që vizitojnë këtë zonë është e vështirë për t'u përcaktuar saktë çka sjell dhe një vështirësi për llogaritjen e sasisë së mbetjeve që gjenerohen dhe si rrjedhojë dhe të përcaktimit të kostos. Ndërkohë kjo zonë duhet trajtuar e veçantë për arsye se dhe kostoja e menaxhimit të mbetjeve në këtë zonë nuk mund të ngarkohet për banorët e Bashkisë Divjakë, por duhet të jetë pjesë e një menaxhimi për turizmin dhe të përballohet nga bizneset që zhvillojnë aktivitetet turistik në këtë zonë. Njëkohësisht shtrirja e kësaj zone është në Lagunën e Karavastasë nën administrim të Agjencisë së Zonave të Mbrojtura dhe duhet të ketë një regjim specifik edhe për sa i përket menaxhimit të mbetjeve.

Në lidhje me frekuencën e shërbimit është marrë për bazë frekuenca e kryerjes së shërbimit në këtë moment, duke e konsideruar si shfrytëzim maksimal të kohës së nevojshme për grumbullimin e mbetjeve. Frekuanca në Zonën 1 është 7 herë në javë, ndërsa në Zonat 2 dhe 3 shërbehen 3-4 herë në javë. Frekuencë të veçantë ka edhe në këtë rast zona e plazhit e cila shërbehet 7 herë në javë por vetëm në periudhën e sezonit turistik, ndërkohë që në periudhat e tjera ka shërbim të reduktuar në varësi të ngarkesës së mbetjeve që gjenerohen.

Tipologjia e mjeteve është e ndryshme pasi përdoren edhe mjete teknologjike me tonazh 12 ton dhe mjete jo-teknologjike. Detaje të mjeteve pasqyrohen në aneksin e tabelave për llogaritjet e kostove.

Të dhënat e llogaritura për distancat që përshkruajnë mjetet e transportit të mbetjeve janë nxjerrë nga sistemi GIS, ku janë informatizuar të gjitha pikat e grumbullimit të mbetjeve (PGM) dhe itineraret që përshkruajnë mjetet e grumbullimit. Të dhënat janë të pasqyruara si më poshtë:

Tabela 9. Tabela e distancave të përshkruara nga mjetet

Zonat	Zona 1	Zona 2+3
<b>Km të përshkruara nga të gjitha mjetet për grumbullim në km/ditë</b>	124	260
<b>Mesatarja e përshkruar nga secili mjet në një turn km/ditë</b>	124	130
<b>Distanca mesatare e përshkruar nga secili mjet deri në venddepozitim</b>	88	76

Burimi: Bashkia Divjakë 2024

Duke u nisur nga tabela me sipër rezultojnë disa të dhëna të cilat kërkojnë argumentim. Konkretisht, Zona 1 ka të llogaritur vetëm distancën e përshkruar për grumbullimin e mbetjeve në qytetin e Divjakës, por në periudhën e sezonit të verës mjete ka kryer itinerarin edhe në zonën e plazhit, (me përjashtim të këtij viti që shërbimi në zonën e plazhit mbulohet nga firma FUSHA e nënkontraktuar nga Agjensia Kombëtare e Bregdetit, ndërsa jashtë sezonit ky itinerar nuk kryhet në mënyrë të rregullt. Gjithsesi, ashtu siç është argumentuar edhe në analizën e

situatës, kapitulli i parë, itineraret nuk janë të fiksuara dhe të rregullta për çdo grumbullim, duke kryer shërbimin shpesh herë edhe në bazë të emergjencave dhe nevojave që dalin në zona të ndryshme. Për këtë qëllim nuk mund të merren në konsideratë si itinerare fikse por si referim për llogaritjen e kostove.



### 19. Rezultatet

Në fillim cilësojmë se analiza e të dhënave është bërë mbi gjendjen aktuale duke konsideruar se shifrat në nivel teorik, ashtu siç u përmend më sipër prodhojnë rezultate të deformuara mbi sasinë e mbetjeve totale të gjeneruara dhe si rrjedhojë edhe të sasisë së kontenerëve, të mjeteve të nevojshme dhe koston totale të menaxhimit të mbetjeve. Në fund të materialit do pasqyrohen dhe propozimet për përmirësimin e shërbimit nga ku do rezultojnë dhe kostot shtesë të cilat do propozojmë në planin e veprimit për realizimin e tyre sipas fazave.

Nga llogaritjet në tabelë rezulton se shërbimi i grumbullimit, transportit dhe depozitimit të mbetjeve në total, kërkon një vlerë prej 27,600,000 lekë në vit. Duke i'u referuar referencave të përdorura në tabelën e llogaritjes së kostove, kjo shifër është optimale. Duhet theksuar që në këtë vlerë nuk është llogaritur kostoja e investimit e parashikuar për stacion transferimi, dhe kostoja e ndërtimit të pikave të kompostimit të mbetjeve organike. Gjithsesi, propozojmë që Bashkia Divjakë duhet të aplikojë tarifa të rishikuara për shërbimin e menaxhimit të mbetjeve për të përballuar kostot e mësipërme për shërbim cilësor dhe njëkohësisht duhet të kërkojë mundësi financimi për realizimin e investimeve të përmendura më sipër. Për sa i përket pjesë së plazhit, e cila ka një kosto të lartë për menaxhimin e mbetjeve, siç u përmend më sipër propozohet një strategji e analizuar mirë për menaxhimin e mbetjeve në këtë zonë si dhe financimin e këtij shërbimi.

*Tabela 10. Kostot e menaxhimit sipas zonave në lek/vit*

Bashkia Divjakë	Kosto (në lekë në vit)			
	Zona 1	Zona 2	Zona 3	Total
	11,868,000	6,348,000	9,384,000	27,600.000

Burimi: Bashkia Divjakë 2024

Kostoja e menaxhimit të mbetjeve sipas zonave është në raportin 43% për Zonën 1 (qytet) dhe Zona 2 dhe 3 respektivisht nga 23% dhe 34%. Ky raport nuk pasqyron raportin e gjenerimit të mbetjeve për çdo zonë. Në këtë kuptim duhet të analizohen komponentët e veçantë të menaxhimit të mbetjeve dhe kostot për çdo komponent.

Vlerat që rezultojnë kanë ndryshime të mëdha çka tregojnë se ka nevojë për menaxhim më të mirë të shërbimit në zonën e qytetit. Faktor që ndikon shumë në koston e lartë në Zonën 1 është dhe kostoja e madhe e menaxhimit të mbetjeve për plazhin, çka nuk mund të përfshihet në koston që duhet të përballojnë qytetarët. Kjo kosto është rreth 2 herë më e lartë në Zonën 1 se në zonat e tjera si në rastin e koston për ton mbetje ashtu dhe në rastin e koston për banor.

Siç rezulton nga të dhënat më sipër, kostoja më e lartë është në komponentin transport & depozitim e cila reflektohet për shkak të koston së lartë në këtë komponent për Zonën 1, për shkaqet e pasqyruara më sipër dhe njëkohësisht Zonat 2 dhe 3 janë zona rurale të cilat kanë distanca të mëdha për grumbullimin e mbetjeve dhe natyrshëm dhe kostoja do jetë e lartë.

Për të analizuar më mirë rezultatet e tabelës për llogaritjen e kostove të shërbimit, po detajojmë treguesit për komponentët e shërbimit të menaxhimit të mbetjeve për Zonat 2 dhe 3 si zona rurale. Pjesa më e madhe e kostove është në komponentin e shpenzimeve për transportin e mbetjeve. Depozitimi i mbetjeve ka të llogaritur kosto pasi Bashkia Divjakë përdor ka tarifë për depozitim. Kjo kosto për zonën e shërbimit rurale është e justifikueshme për shkak të distancave të largëta që përshkruajnë mjetet në shume vendbanime. Gjithsesi kostoja e përgjithshme për këto dy zona është e pranueshme.

Si përfundim, argumentojmë se kostoja e shërbimit në rastin e Bashkisë Divjakë, është në nivele të larta pasi distancat për grumbullimin e mbetjeve janë të mëdha. Propozimet e dhëna për menaxhimin e veçuar të plazhit dhe territorit të lagunës, mendojmë se do të reduktojnë shumë koston. Ndërkohë me qëllim përmirësimit të cilësisë së shërbimit dhe shtrirjen e procesit të menaxhimit të integruar të mbetjeve përgatitjen për tarifën e depozitimit përfundimtar në landfillin/inceneratorin rajonal është e nevojshme bashkimi i zërave të koston së shërbimit, duke ruajtur një nivel total për menaxhimin e mbetjeve.

### Tarifat aktuale të menaxhimit të mbetjeve

Tarifës së Pastrimit i nënshtrohen të gjithë familjet, personat fizikë ose juridikë, vendas ose të huaj që banojnë dhe ushtrojnë veprimtari ekonomike brenda territorit të Bashkisë Divjakë, në çdo njësi ku ushtrojnë aktivitetin. Pagesa për tarifën e menaxhimit të mbetjeve është detyrim vjetor.

#### 20. Tarifat e menaxhimit të mbetjeve urbane për vitin 2024

Tarifës së menaxhimit të mbetjeve Urbane i nënshtrohen të gjithë familjet, personat fizikë ose juridikë, vendas ose të huaj, që banojnë dhe ushtrojnë veprimtari ekonomike brenda territorit të Bashkisë Divjakë, në çdo njësi ku ushtrojnë aktivitetin. Pagesa për tarifën e menaxhimit të mbetjeve është detyrim vjetor. Për Kategorinë “Biznesi” detyrimi paguhet brenda datës 20 Prill të vitit aktual. Kur detyrimi lind pas kësaj date detyrimi tatimor llogaritet duke shumëzuar nivelin e taksës për vitin e plotë kalendarik me numrin e muajve të plotë gjatë të cilëve veprimtaria është kryer (përfshirë muajin korrent për të cilin është bërë aplikimi për rregjistrim, pezullim ose çregjistrim) dhe duke e pjestuar atë me 12 muajt e vitit kalendarik fiskal. Afati i pagesës për detyrimet e lindura pas datës 1 Prill është 30 ditë pas lindjes së detyrimit.

Tabela 11. Niveli i tarifave për bizneset

Nr	Aktiviteti		
		Biznesi i Vogël 0-8 milion	Biznesi i Madh
<b>I</b>	<b>Kategoria Biznes</b>		
<b>1</b>	<b>Subjekte te reja te cilat hapen gjate vitit 2024</b>	18,000	60,000
<b>2</b>	<b>Shitje me pakice/shumice(TREGTI) Biznes i Vogel/ i madh</b>	-	60,000
	Bulmet,mish,peshk	24,000	-
	Fruta perime,ushqimore	18,000	-
	Artikuj industriale(veshje,parfumeri,argjendari etj)	18,000	-
	Pub,diskoteka,lojera fati,supermarkete, Televizione kabllore	20,000	60,000
	Bar,Fast food,kafe internet etj	18,000	-
	Bar restorant,hotel,motel,komplekse turistike,Resorte,pensione.	20,000	60,000
<b>3</b>	<b>Prodhim /Perpunimit</b>	-	
	Subjekte qe ushtrojne aktivitet ne fushen e prodhimit dhe grumbullimit	30,000	80,000
	Njesite e perpunimit te vajit ullirit	70,000	100,000
<b>4</b>	<b>Ndertim</b>	-	-
	Subjekte ndertuese per seline administrative	-	10,000

	Subjekte ndertuese per cdo kantier ndertimi	-	80,000
5	<i>Sherbim</i>	18,000	60,000
6	<i>Profesione te lira</i>	18,000	60,000
7	<i>Institucione Buxhetore</i>	-	60,000
8	<i>Sherbimi i transportit</i>	-	-
	<i>Transport mallrash</i>	-	-
	<i>a.Furgona</i>	6,000	40,000
	<i>b.Kamiona</i>	10,000	40,000
	<i>Transport udhetaresh</i>	-	40,000
	<i>a.Taxi 4+1</i>	10,000	-
	<i>b.Taxi 8+1</i>	12,000	-
	<i>c.Minibuza</i>	15,000	-
	<i>d.Autobuza</i>	18,000	-
9	<i>Tregeti karburante</i>	30,000	60,000
10	<i>Institucionet fetare/ shteterore/ OSHE , FSHU</i>	-	50,000
11	<i>Bankat e nivelit te dyte , Posta Shqiptare</i>	-	100,000
12	<i>Institucione Kredihenese , OJF</i>	-	30,000
13	<i>Tregjet private</i>	30,000	50,000
14	<i>Subjekte qe ushtrojne aktivitet ne zonen e bregdet</i>	30000	30000

Burimi: *Bashkia Divjakë 2024*

Nëse subjekti taksapagues regjistrohet, regjistrohet rishtaz, pezullon veprimtarinë ose aplikon për çregjistrim pranë Q.K.R-së gjatë vitit, detyrimi tatimor llogaritet duke shumëzuar nivelin e taksës për vitin e plotë kalendarik me numrin e muajve të plotë gjatë të cilëve veprimtaria është kryer (përfshirë muajin korrent për të cilin është bërë aplikimi për rregjistrim, pezullim ose çregjistrim) dhe duke e pjesëtuar atë me 12 muajt e vitit kalendarik fiskal.

Struktura e ngarkuar për mbledhjen e Tarifës së menaxhimit të mbetjeve është Drejtoria e Taksave dhe të Ardhurave Vendore.

#### 21. Tarifat e menaxhimit të mbetjeve urbane për zonën e pyllit, viti 2024

*Tabela 12. Niveli i tarifave për bizneset në zonën e pyllit*

<b>a</b>	<i>Autodyqanet</i>	<b>30.000 leke/ muaj</b>
<b>b</b>	<i>Bare, Bufë, Restorante Vjetore</i>	<b>50.000 leke /vit</b>
<b>c</b>	<i>Hotele , Motele, Dhoma fjeteje</i>	<b>2.000 leke/dhome/muaj</b>
<b>d</b>	<i>Artikuj te ndryshem ushqimor,Bar,Bufë,Restorant Sezonale</i>	<b>15.000 leke/muaj</b>
<b>e</b>	<i>Artikuj te ndryshem industrial</i>	<b>10.000 leke/muaj</b>
<b>f</b>	<i>Mjete ujore argetimi per pushues me motor</i>	<b>15.000 leke/mjet</b>
<b>g</b>	<i>Mjete ujore argetimi per pushues pa motor</i>	<b>1.000 leke/mjet</b>

Struktura e ngarkuar për mbledhjen e Tarifës së menaxhimit të mbetjeve është Drejtoria e Taksave dhe të Ardhurave Vendore.

## 22. Tarifat e menaxhimit të mbetjeve familjare

- Niveli për Bashkinë e Divjakës është 2,500 lekë/vit/ familje .
- Struktura e ngarkuar për mbledhjen e Tarifës së menaxhimit të mbetjeve është Drejtoria e Taksave dhe të Ardhurave Vendore.

Për Njësitë Administrative Tërbuf, Grabian, Gradishtë dhe Remas struktura përgjegjëse është Drejtoria e Taksave dhe të Ardhurave Vendore nëpërmjet Inspektorëve të Taksave dhe Tarifave Vendore .

## **Rregullore bashkiake për administrimin e mbetjeve**

### **Qëllimi**

- 1) Duke detajuar të drejtat dhe detyrat e gjithë palëve që marrin pjesë në procesin e administrimit të mbetjeve të ngurta urbane, rregullorja synon të lehtësojë zbatimin e kërkesave të legjislacionit të kësaj fushe dhe të mundësojë një kontroll efektiv të vazhdueshëm në zbatimin e tyre.

### **Objekti i rregullores**

- 2) Kjo rregullore përcakton mënyrën e administrimit mjedisor të mbetjeve urbane në territorin e Bashkisë Divjakë duke saktësuar rregullat, teknikat e metodat e administrimit të tyre në çdo fazë të këtij administrimi, pa përfshirë trajtimin e mbetjeve, për mbrojtjen e mjedisit urban nga ndotja me mbetje dhe mbajtjen e një mjedisi të shëndetshëm për banorët e Bashkisë.

### **Përcaktimi i termave**

Në kuptimin e kësaj rregulloreje:

- 3) “mbetje e ngurte”: janë lëndët ose objektet që dalin nga veprimtaria njerzore ose ciklet natyrore të destinuara për braktisje.
- 4) “administrim”: grumbullimi, transporti, rikuperimi dhe trajtimi i mbetjeve, duke përfshirë edhe kontrollin e këtyre operacioneve, për më tepër edhe kontrollin e fushave të shkarkimit dhe impianteve të trajtimit mbas mbylljes së aktivitetit.
- 5) “prodhuesi i mbetjeve”: është personi fizik dhe juridik, veprimtaria e të cilit krijon, prodhon mbetje.
- 6) “grumbullimi i mbetjeve urbane” quhet procesi i pranimit, seleksionimit dhe rigrupimit të mbetjeve në vende të caktuara.
- 7) “grumbullim i diferencuar”: grumbullimi i përshtatshëm për rigrupimin e mbetjeve urbane në fraksione merceologjike homogjene, duke përfshire fraksionin organik të lagësht, të destinuar për ripërdorim, për riciklim dhe rikuperim të lëndës së parë.
- 8) “dorëzimi” quhet nxjerrja dhe hedhja e mbetjeve urbane nga prodhuesit e tyre në vendet e mbledhjes së mbetjeve urbane,
- 9) “largimi publik i mbetjeve urbane” quhet procesi i dorëzimit, mbledhjes, transportimit dhe grumbullimit të mbetjeve urbane.
- 10) “administrator i mbetjeve”: Shoqëria/ndërmarrja, e së cilës nëpërmjet kontratave të shërbimit, liçencave (leje), Bashkia i beson dhe/ose lejon administrimin e mbetjeve.
- 11) “mbetje të papranueshme”, janë mbetjet e rrezikshme a të vëllimshme, të cilat administrohen me ligje të veçanta.

- 12) “mbetjet e rrezikshme” janë mbetjet toksike gërryese, ngacmuese, shpërthyes, të përleshme, kancerogjene, infektive dhe radioaktive, që kanë vetinë të prishin gjendjen natyrore të ujit, tokës dhe ajrit, me pasoja në shëndetin e njeriut dhe në ekosistemet natyrore.
- 13) “venddepozitimi” i mbetjeve është një sipërfaqe toke e caktuar nga organet e qeverisjes vendore për përpunimet dhe manipulimet që do të realizohen.
- 14) “groposje përfundimtare (asgjësim): përfshin proceset, pas të cilave nuk parashikohet përpunim tjetër i mbetjes dhe që mbyllet me groposjen e hedhurinës.
- 15) “përpunim i mbetjes”: është ndryshimi i vetive ose i përbërjes së mbetjes duke e transformuar atë në produkt përfundimtar ose në lëndë të parë apo ndihmëse për prodhimin e produkteve përfundimtare.
- 16) “rikuperim”: operacionet për të siguruar shfrytëzimin e mbetjeve për përfitimin e produkteve, lëndëve të para ose prodhimin e energjisë.
- 17) “riciklim i mbetjes”: ripërtëritja ose rinovimi i vetive të mbetjes për t'u përdorur me pas si lëndë e parë ose si material ndihmës.
- 18) “stokimi i mbetjeve”: quhet procesi i ruajtjes (depozitimit) të produktit pas përpunimit të mbetjes deri në destinacionin përfundimtar.
- 19) “zonë e kontratës” quhet zona brenda kufijve të vijës së verdhe, ku kontraktuesi do të sigurojë shërbimin e administrimit të mbeturinave ndaj konsumatorëve ekzistues, si dhe atyre që mund të shtohen gjatë kohështirjes së kontratës brenda së njejtës zonë. Kufijtë e zonës së kontratës përcaktohen nga bashkia.
- 20) “zonë e larjes” quhet shërbimi i larjes së rrugëve dhe në disa raste të trotuareve.

### **Procesi i administrimit të mbetjeve urbane**

21) Procesi i administrimit të mbetjeve synon që:

- Të rezultojnë sa më pak mbetje nga veprimtaritë prodhuese.
- Në mbetjet e krijuara, të zënë vendin kryesor mbeturinat e degradueshme, të riciklueshme e të përpunueshme.
- Të përdoren vetëm teknikat dhe metodat më të mira të mundshme të bazuara në kritere mjedisore për ndarjen, grumbullimin, transportimin, ruajtjen, përpunimin dhe asgjësimin e mbetjeve.
- Të realizohet një cikël sa më i shkurtër për administrimin e mbetjeve me qëllim që të zvogëlohet koha e ekspozimit të tyre në mjedis.
- Mbetjet t'i nënshtrohen sa më shumë riciklimit dhe përpunimit.
- Të grumbullohen dhe të trajtohen të ndara mbetjet në të gjitha fazat e administrimit të tyre dhe të mos përzihen me mbetjet e rrezikshme.
- Të mos pengohet përdorimi i mëtejshëm i mbetjeve nga trajtimi i tyre në një fazë të mëparshme;
- Të pakësohet sa më shumë lëvizja dhe transporti i mbetjeve dhe asgjësimi i tyre të kryhet në impiantin më të afërt.
- Të parandalohet ndotja nga mbetjet dhe t'i kufizohet ndikimi kur ajo ndodh.
- Të ruhen sidomos burimet natyrore nga ndikimet e mbetjeve.
- Të dëmshpërblehet dhe të rehabilitohet nga personat fizikë dhe juridikë ndotja dhe dëmtimi që shkaktohet prej tyre nga keqadministrimi i mbetjeve.
- Të kryhet groposje e sigurtë për hedhurinat që rezultojnë pas përpunimit të mbetjeve.

- Të mënjanohet çdo dëm a rrezik për shëndetin, mirëqënien dhe sigurinë e jetës së personit.
  - Të garantohen kërkesat higjieniko-shëndetësore dhe të mënjanohet çdo rrezik për ndotjen e mjediseve urbane.
  - Të ruhet fauna dhe flora, mjedisi e peisazhi nga degradimi.
- 22) Të gjitha llojet e mbetjeve, sipas përcaktimit të bërë në këtë rregullore, pas dorëzimit të tyre nga krijuesit janë pronë shtetërore.

### **Fazat e procesit të administrimit të mbetjeve urbane**

- 23) Procesi i administrimit të mbetjeve përfshin krijimin, grumbullimin, ruajtjen dhe sistemimin e tyre nga krijuesi, dorëzimin sistematik në kazan, transportimin nga kazanet për në venddepozitim, ndarjen, riciklimin, përpunimin dhe asgjësimin përfundimtar në venddepozitim.

### **Klasifikimi i mbetjeve**

- 24) Në funksion të kësaj rregulloreje mbetjet ndahen në kategoritë e mëposhtme:
- a) Mbetje urbane;
  - b) Mbetje industriale;
  - c) Mbetje të vëllimshme;
  - d) Mbetje bujqësore;
  - e) Mbetje spitalore;
  - f) Mbetje të ndërtimit;
  - g) Mbetje në sistemin e kanalizimeve të ujërave të zeza etj.
- 25) Sipas origjinës së prodhimit mbetjet ndahen në: Mbetje Urbane dhe Mbetje Speciale dhe sipas karakteristikave të rrezikshmërisë në: Mbetje të rrezikshme dhe Mbetje jo të rrezikshme.
- 26) "Mbetje Urbane": quhen mbetjet e shtëpive, të ndërtesave administrative, sociale dhe publike. Në këtë emërtim përfshihen edhe mbetjet që vijnë si rezultat i veprimtarive tregtare dhe shërbimit, vendeve të pushimit dhe argëtimit, sasi të përbërjet e të cilave nuk pengojnë administrimin e tyre bashkë me mbetjet urbane.
- 27) Mbetje speciale janë:
- a) "mbetje nga aktivitete industriale", ku përfshihen edhe mbetjet e vëllimshme nga këto aktivitete;
  - b) "mbetjet nga aktivitetet bujqësore";
  - c) "mbetje spitalore";
  - d) Mbetjet e krijuara nga "aktivitete ndërtimi" ose prishjesh";
  - e) Mbetje jo urbane nga "aktivitete artizanale", "tregtare" apo "shërbimi".
- 28) "Mbetje Industriale": quhen mbetjet e ngurta të krijuara si rezultat i prodhimit apo proceseve industriale, dhe që nuk bën pjesë në mbetjet e rrezikshme. Mbetje të tilla mund të përfshijnë mbetjet që gjenerohen nga linjat prodhuese për: energjinë elektrike; hekurin dhe çelikut; plastikën dhe rezinat; letrën; produkte gome; produkte guri, qelqi dhe qeramike; prodhime tekstile; mjete transporti, por nuk janë të kufizuara nga to. Ky term, në këtë rregullore, nuk përfshin mbetjet e industrisë minerare dhe asaj të naftës dhe gazit.
- 29) "Mbetje të vëllimshme" quhen objektet e mëdha, të mirat me konsumim të qëndrueshëm si, elektroshtepiake, pajisje informatike, mobilje, pjesë autoveturash, penobetone, metale

- dhe mbeturina të tjera të vëllimshme, përmasat e të cilave pengojnë përdorimin e metodave të zakonshme të mbledhjes, transferimit ose hedhjes së tyre.
- 30) “Mbetje Bujqësore”: quhen mbetjet e krijuara nga kultivimi i bimëve dhe mbarështimi /mbajtja e kafshëve.
- 31) “Mbetje Spitalore” quhen: “mbetjet patologjike” antropogjene, që dalin nga operacionet e autopsisë; “mbetjet mikrobiologjike”, që përfshijnë kulturat e mbjella me agjentë të ndryshëm mikrobiologjikë. Këtu përfshihen edhe kulturat e laboratoreve mjekësore, patologjike, farmaceutike, kërkimore - shkencore, industriale dhe të bizneseve; “mbeturinat e mprehta” që përfshijnë gjilpërat, shiringat, thikat e operacioneve.
- 32) “Hedhurinë” (mbetje të fundme) nga aktivitetet e rekuperimit dhe trajtimit të mbetjeve, baltat e prodhuara nga procesi i pastrimit dhe trajtimeve të tjera për ujën dhe filtrimin e ujërave të turbullta dhe nga shembja e shtretërve të lumenjve.
- 33) “Mbetje të rrezikshme”: nga përdorimi shtëpiak, janë:  
Bojëra për lyerje, bojra shkrimi, ngjitës, tretës, produkte fotokimike, pesticide, mbajtës bosh të etiketuar “T”, “C” dhe/ose “F” dhe bombula spray, bateri dhe pila, batëri makinash, ilaçe, shiringa, aksesore për informatikën, vajra minerale, vajra vegjetale, tuba fluorishent dhe çdo lloj mbetjeje me përmbajtje merkuri.

### **Mbetjet objekt i rregullores**

- 34) Objekt i kësaj rregulloreje janë Mbetjet Urbane.
- 35) Në funksion të kësaj rregulloreje, Mbetjet Urbane i ndajmë në dy kategori:
- h) Mbetjet Urbane të Riciklueshme - të cilat përfshijnë mbeturina që mund të ripërdoren ose riciklohen (mund të përpunohen duke u vënë në përdorim si lëndë e parë). Në këtë kategori përfshihen:
- a) Mbetjet metalike;
  - b) Mbetjet e lulishteve, kopshteve;
  - c) Mbetjet plastike;
  - d) Letrat dhe kartonat;
  - e) Shishet e qelqit (qelqurinat) etj.
  - i) Mbetje Urbane të pariciklueshme - si p. sh., mbetje ushqimore dhe kuzhine me përbërje të fermentueshme etj, të cilat përmbledhin të gjitha mbetjet urbane, që nuk përfshihen në kategorinë e Mbetjeve Urbane të Riciklueshme.
- 36) Mbetjet që prodhohen nga ekonomitë familjare, por që nuk përfshihen në Mbetjet Urbane, si për shembull: mbetjet e rrezikshme, mbetjet ndërtimore dhe objektet e vëllimshme, transportohen nga vetë prodhuesit e tyre në fushat përkatëse të depozitimit, që specifikohen nga Bashkia përkatësisht për secilën prej mbetjeve. Bashkia mund të ofrojë pika alternative për grumbullimin e tyre pranë zonave të banimit.
23. Pastrimi i rrugëve, shesheve dhe trotuareve

### **Të përgjithshme**

- 37) Autoritetet e Bashkisë, me asistencën apo bashkëpunimin e strukturave përkatëse rajonale, si përfaqesuesit e inspektoriatit sanitar shtetëror të rrethit, përfaqesuesit e inspektoriatit të mbrojtjes së mjedisit dhe ata të ndermarrjes/sipërmarrjes së pastrimit, përcaktojnë dhe publikojnë grafikun e pastrimit të rrugëve, shesheve dhe trotuareve.
- 38) Pastrimi i rrugëve, shesheve dhe trotuareve bëhet përgjithësisht një herë në 24 orë, herët në mëngjes ose në orët e mbrëmjes, kur është ulur ndjeshëm aktiviteti urban. Gjatë ditës

pastërtia sigurohet duke grumbulluar dhe larguar nga sheshet, rrugët e trotuaret, hedhurinat e ngurta të kalimtareve si dhe ndotjet e tjera.

#### **Pastrimi i territoreve**

- 39) Hapësirat dhe territoret private pastrohen nga vetë pronarët e tyre.
- 40) Hapësirat e zbuluara publike që nuk janë të përfshira në skemën e pastrimit të qytetit pastrohen nga institucionet, apo banoret që janë përdorues të kesaj hapësire.
- 41) Gjithë personat fizikë dhe juridikë që kryejnë veprimtari stacionare ose ambulatore dhe ata që kryejnë veprimtari transporti, detyrohen të mbajnë pastër territorin përreth lokalit apo vendit të punës në gjerësi 5 m.
- 42) Hapësirat e zbuluara publike që përfshihen në skemën e pastrimit pastrohen nga Bashkia.
- 43) Sheshet e tregtimit pastrohen çdo ditë pas përfundimit të aktiviteteve nga administratorët apo përdoruesit e tyre.

#### **Pastrimi dhe larja e rrugëve**

- 44) Pastrimi dhe larja e rrugëve realizohet nga Bashkia, ose nga një palë e tretë e ngarkuar prej saj apo e kontraktuar për të kryer këtë shërbim.
- 45) Pastrimit i nënshtrohen të gjitha rrugët e asfaltuara, rrugët me kalldrëm, sheshet si dhe trotuarët e Bashkisë dhe të qendrës së banuar.
- 46) Bashkia parashikon të administrojë të gjitha sipërfaqet e gjelbra publike, të kryejë mirëmbajtjen, ruajtjen dhe pastrimin e territorit nga mbetjet.
- 47) Përdorimi i uniformave për punëtorët dhe i trajtimit special në përputhje me normat higjieno-sanitare është rigorozisht i detyrueshëm.
- 48) Frekuenca e shërbimit të pastrimit përcaktohet nga Bashkia sipas nivelit të ndotjes që shkaktohet.
- 49) Mbeturinat që dalin nga pastrimi i rrugëve, trotuareve dhe shesheve hidhen në pikat më të afërta të grumbullimit të mbetjeve sipas llojit të mbetjeve që prodhohen.
- 50) Ndalohet kategorikisht hedhja e mbeturinave që dalin nga pastrimi i rrugëve, trotuareve dhe shesheve në pusetat e elektrikut, në pusetat e telefonisë, në pusetat e ujësjellësit, në pusetat e ujërave të zeza, në pusetat e hidrantëve, në zgarat e pusetave të ujrave atmosferike, në shtreterit e ujërave rrjedhëse, në basenet ujore natyrale apo artificiale.

#### **Koshat rrugorë**

- 51) Me qëllimin për të garantuar mbajtjen pastër të hapësirave publike mund të vendosen dhe të administrohen, nën kujdesin e Bashkisë, kosha rrugor për mbetje të dimensioneve të reduktuara të prodhuara nga kalimtarët.
- 52) Kalimtarët, mbeturinat si amballazhe të ndryshme, i dorezojnë vetëm në koshat e vendosur në qytet ose që ndodhen para dyqaneve. Ndalohet hedhja e tyre në rrugë, në trotuare apo në ambiente të tjera publike.

#### **Pastrimi i pusetave dhe dorëzimi i mbeturinave të pastrimit**

- 53) Zhbllokimi dhe pastrimi i pusetave të rrugëve, bëhet vetëm nga punonjësit e subjektit të ngarkuar me administrimin e tyre.
- 54) Përpara sezonit të shirave kryhet pastrimi i të gjitha pusetave të ujërave atmosferike, për të siguruar në vazhdimësi transportimin e tyre. Mbas çdo pastrimi, hiqen menjëherë

mbeturinat që dalin nga pastrimi dhe kryhet dezinfektimi përreth pusetës me lëndë dezinfektuese ose pluhur gëlqereje me 5% përmbajtje klori.

- 55) Mbeturinat e nxjerra nga pastrimi i pusetave largohen menjëherë nga subjekti përgjegjës dhe depozitohen në vendet e përcaktuara nga Bashkia.

#### **Ndotja e hapësirave publike**

- 56) Kush kryen operacione ose/dhe aktivitete, të cilat mund të sjellin ndotjen e hapësirave publike është i detyruar në mënyrë konstante të mbajë të pastër ato çka përmendëm më sipër, në çdo rast, dhe të mos lërë asnjë mbetje të çfarëdo lloji.
- 57) Ndalohet hedhja dhe derdhja në trotuar, rrugë e sheshe të qendrave të banuara e mbeturinave dhe ujërave që dalin nga pastrimi ose larja e lokaleve të shërbimit publik.

### 24. Veçimi, sistemimi dhe dorëzimi i mbetjeve urbane

#### **Veçimi dhe sistemimi i mbetjeve**

- 58) Në rastet kur Bashkia ofron shërbimin e mbledhjes së diferencuar të mbetjeve, familjet si dhe subjektet publike a private që gjatë veprimtarisë së tyre krijojnë mbetje, i veçojnë ato në grupe si:
- Mbetje ushqimore,
  - Ambalazhe (plastike, qelq, letër, karton),
  - Mbetje ndërtimore (llaç, tulla, beton, dhera),
  - Objekte të vëllimshme (karrige, tavolina, kolltuqe, etj).
- 59) Secili grup trajtohet e ambalazhohet më vete, në kosha të veçantë.
- 60) Mbetjet e vëllimshme (si automjete, makineri, pajisje) çohen nga pronarët në vendin e posatshtëm për depozitim dhe përpunimin e tyre. Braktisja e tyre jashtë vendeve të përcaktuara, përbën shkelje dhe ndëshkohet si e tillë.
- 61) Të gjitha subjektet që në përputhje me natyrën e veprimtarisë së tyre krijojnë lloje të ndryshme mbetjesh, janë të detyruara të kenë më shumë se një kosh për grumbullimin e ndarë të tyre.
- 62) Koshat janë me ngjyra të ndryshme ose me mbishkrime të dukshme që orientojnë hedhjen e veçuar të mbetjeve. Koshat vendosen në vende të dukshme dhe lehtësisht të përdorshme.
- 63) Spitalet, ambulancat, qendrat shëndetësore, laboratorët, farmacitë, klinikat stomatologjike, shtetërore a private, detyrohen të përdorin sistemin e disa koshave për mbeturinat, njëri prej të cilëve është për mbeturinat e rrezikshme spitalore që i nënshtrohen një trajtimi të veçantë.
- 64) Çerdhet, kopshtet dhe shkollat, publike e private, mund të përdorin sistemin e disa koshave për të edukuar nxënësit me normat e rregullat bashkëkohore të trajtimit të ndarë të mbetjeve.

#### **Dorëzimi i mbetjeve urbane**

- 65) Sistemimi dhe dorëzimi i mbeturinave nga familjarët dhe nga të gjitha subjektet e tjera, bëhet vetëm në vendet publike të mbledhjes së mbeturinave që ka caktuar Bashkia ose me kontenierë individuale që përcaktohen sipas llojit të prodhuesit, sasisë së mbetjeve dhe infrastrukturës. Dorëzimi i tyre jashtë rregullave të përcaktuara nga Bashkia, është shkelje dhe ndëshkohet si e tillë.

- 66) Tregtarët dhe persona të tjerë që ushtrojnë shërbime ambulante, duhet të jenë të pajisur me kosht të posatshëm për grumbullimin e mbeturinave, që krijohen gjatë tregtimit e shërbimit që u ofrojnë qytetarëve.



#### **Përdorimi i kontenierëve publikë**

- 67) Mbështetur në Ligjin Nr. 8094 dt.21.03.1996, kanë të drejtë të përdorin kontenierët publike:
- a) Familjet, brenda vijës së verdhë të Bashkisë.
  - b) Bizneset, të llojit tregtar, artizanal apo shërbimesh, që prodhojnë mbetje urbane, ku prodhimi ditor i çdo subjekti nuk kalon sasinë prej % e vëllimit të një kontenieri publik, përcaktuar ne Nenin 12 te ligjit Nr.8094 dt.21.03.1996.
- 68) Të gjithë bizneset apo institucionet private apo shtetërore që prodhojnë mbetje mbi kufizimin e mësipërm, duhet të kenë detyrimisht kontenierë individual brenda territorit të tyre.

#### **Kufizimet për dorëzimin e mbetjeve urbane**

- 69) Dorëzimi i mbetjeve është një detyrim i prodhuesit dhe duhet të kryhet sipas mënyrave, ditëve dhe orareve të përcaktuara nga Bashkia si dhe mbështetur në kategorizimin e mbetjeve dhe prodhuesve të përcaktuar në këtë rregullore.
- 70) Dorëzimi i mbetjeve industriale, ndërtimore, mbetjeve të zanatit, mbetjeve të vajrave lubrifikant, si dhe mbetjeve të tjera që nuk konsiderohen si mbetje urbane nga ligji nr.8094, date 21.03.1996 “Për largimin publik të mbetjeve” dhe nga kjo rregullore, do të bëhet në pikat e veçanta të caktuara nga Bashkia për këtë qëllim.
- 71) Dorëzimi i tyre në vendet e mbledhjes së mbetjeve të caktuara në qytet për mbetjet urbane, është e ndaluar dhe ndërshkohet.
- 72) Mbetjet ndërtimore dorëzohen në vendet e caktuara nga Bashkia për këtë qëllim. Gjatë procesit të ndërtimit, riparimit apo prishjes, qytetarët, investitorët dhe subjektet ndërtues, marrin masa për largimin e vazhdueshëm të mbetjeve ndërtimore.
- 73) Hedhja e mbetjeve ndërtimore në rrugë, në trotuare, në çdo mjedis publik, si dhe në pikat që ka caktuar Bashkia për mbeturinat urbane, është e ndaluar dhe përbën shkelje që ndërshkohet si e tillë.
- 74) Mbetjet që dalin nga krasitja e pemëve, e hardhive, nga punimet në oborre, në lulishte e parqe, para se të dërgohen në vendet e mbledhjes së këtyre mbeturinave, priten në pjesë të vogla e palosen për të mos bllokuar kazanet dhe vështirësuar transportin.

#### **25. Grumbullimi, largimi e transportimi i mbetjeve**

##### **Grumbullimi i mbetjeve**

- 75) Vendet e grumbullimit të mbetjeve (VMM)-të janë sipërfaqe të vogla që shërbejnë për dorëzimin e mbetjeve nga prodhuesit e tyre. VMM-të duhet të jenë të betonuara ose të asfaltuara.
- 76) VMM-të ku vendosen kontenierët, kazanët apo stacionet e betonuara për grumbullimin e mbetjeve, caktohen nga Bashkia.
- 77) Këshilli Bashkiak, miraton dhe publikon skemën konkrete të vendndodhjes së VMM-ve dhe strukturën e përmasat e secilës. Ndryshimi i vendndodhjes së VMM-ve, pa miratim të Bashkisë, përbën shkelje dhe ndërshkohet si e tillë.

- 78) Ofrimi dhe pranimi i shërbimit është i detyrueshëm në të gjithë territorin Bashkiak, duke mos përjashtuar askënd, vetëm në rastet kur Kryetari i Bashkisë autorizon forma të përkohshme eksperimentale të grumbullimit të diferencuar të mbetjeve.
- 79) Shërbimi i grumbullimit të mbetjeve në mënyrë jo të diferencuar ofrohet nga Bashkia në një ose disa mënyra specifike, si:
- a. grumbullimi nëpërmjet kontenierëve publik;
  - b. grumbullimi nëpërmjet qeseve; *derë më derë*;
  - c. grumbullimi nëpërmjet dorëzimit në platforma (sheshe) Bashkiake;
  - d. grumbullimi nëpërmjet kontenierëve për hapësira private dhe të përmasave të ndryshme.
- 80) Prodhuesi i mbetjeve mund të depozitojë mbetjet në mënyrë individuale direkt në fushën e grumbullimit, në përputhje me këtë rregullore.
- 81) Shërbimi duhet të garantojë grumbullimin e të gjitha mbetjeve që për çfarëdolloj motivi gjenden jashtë kontenierëve, në pikat ku shërbimi kryhet “*derë më derë*”, si edhe grumbullimin e mbetjeve që gjenden të shpërndara në hapësirat publike.

### **Grumbullimi me kontenierë**

- 82) Grumbullimi nëpërmjet kontenierëve kryhet në hapësirat publike Bashkiake të banimit, bizneseve ose në oborre të shoqërive private a publike dhe në përgjithësi në të gjitha vendet ku është parashikuar një prodhim i konsiderueshëm mbetjesh.
- 83) Zbrazja e kontenierëve kryhet sipas një grafiku të caktuar në bazë të një kalendarit operativ e që i komunikohen paraprakisht përdoruesit nën kujdesin e operatorit.
- 84) Menjëherë mbas largimit të mbeturinave territori përreth sheshit të kontenierëve pastrohet në një sipërfaqe 20-25 m<sup>2</sup>. Kontenierët dezinfektohen me gelqere të kloruar (deri 5% klor aktiv) ose lëndë dezinfektuese pas zbrazjes së mbeturinave.
- 85) Për asnjë rast nuk do të lejohen kazanë të tejmbushur me mbeturina, të patransportuara dhe mbeturina të lëna në zonën përreth kontenierëve ose në vendet e përcaktuara. Në të gjitha rastet kur evidentohen bllokime apo pengesa nga faktorë të jashtëm, operatori duhet të njoftojë menjëherë dhe të marrë masa për pastrimin e tyre.
- 86) Përdoruesi është i detyruar të përdorë kontenierin e disponueshëm, më të afërt dhe të mbyllë kapakun nëse kontenieri ka një të tillë; në rastet kur kontenieri është i tejmbushur nga qeset, mbetjet duhet të dorëzohen në kontenierin tjetër disponibël dhe nuk duhet të lihen asnjëherë në tokë.
- 87) Kontenierët lahen dhe dezinfektohen sipas një grafiku të miratuar nga Bashkia me lëndë dezinfektuese, dezinfektante dhe deratizuese:
- Për kontenierët publike minimalisht një herë në javë.
  - Për kontenierët që qëndrojnë në ambjente të brendshme, publike apo private minimalisht një herë në muaj.
- 88) Lëndët dezinfektantë, dezinfektantë dhe deratizuese që përdoren për kontenierët dhe vendin përreth tyre, miratohen nga Ministria e Shëndetësisë apo institucione të varura prej saj, duke iu nënshtruar procedurave të përcaktuara nga Ministria e Shëndetësisë dhe ajo e Mjedisit, në zbatim të Vendimit të Këshillit të Ministrave Nr.415 dt.01.08.1993.

### **Grumbullimi me qese**

- 89) Bashkia, në pamundësi të kryerjes së shërbimit me kontenierë publike mund të ofrojë shërbim alternativ të grumbullimit me qese të mbetjeve në zona të caktuara urbane.
- 90) Përdoruesi familjar ka detyrimin të nxjerrë jashtë banesës së tij, pranë derës ose në një vend të përcaktuar në hapësirën publike, qeset në mënyrë të dukshme, të mbyllura (lidhura), në mënyrë të rregullt, për të mos krijuar pengesa apo rreziqe për kalimtarët në orare të përcaktuara paraprakisht.
- 91) Mund të aplikohen pika grumbullimi të lëvizshme që janë mjete vetëshkarkuese të hapura të tonazhit të vogël gjithmonë me orare dhe frekuencë të përcaktuar.
- 92) Frekuenca dhe ora e grumbullimit përcaktohet nga operatori me miratimin e Bashkisë, kurse lajmërimi i orarit bëhet nga operatori i shërbimit.
- 93) Qeset duhet të jenë të njëjtit lloj dhe i shpërndahen përdoruesit nga operatori në proporcion me konsumin. Qeset duhet të jenë në peshë jo më të madhe se 20 kg dhe nuk duhet të kenë objekte që presin, me majë, gjithsesi materiale të rrezikshme për personin përgjegjës për shërbimin manual të grumbullimit.

### **Grumbullimi me kontenierë të palëvizshëm**

- 94) Mbetjet e vëllimshme dhe të ndërtimit, të prodhuara nga ekonomitë familjare, mund të dorëzohen dhe grumbullohen, me mënyrat e përcaktuara nga Bashkia, si më poshtë vijojnë:
  - a. Nëpërmjet dorëzimit në kontenierët e palëvizshëm, me dimensione të mëdha;
  - b. Nëpërmjet grumbullimit pranë ish-përdoruesit, me anë të telefonimit të administratorit;
  - c. Nëpërmjet dorëzimit pranë Qendrave të Multigrumbullimit.
- 95) Në ditën e parashikuar për grumbullim, materiali duhet të nxirret jashtë nga ish-përdoruesi, në pikën më të afërt të grumbullimit, në mënyrë që të evitohet çdo pengesë ndaj lëvizjes së mjeteve dhe/ose këmbësorëve.

### **Shërbimi i pastrimit në tregje**

- 96) Administratorët e tregjeve, persona të veçantë apo grup personash tregtarë që zënë vendet e shitjes në tregjet private apo publike, të organizuar në hapësirat publike ose private, duhet të administrojnë vetë-pastrimin e territorit të tregut menjëherë pas mbylljes së aktivitetit ditor. Për sa i përket administrimit të mbetjeve që dalin këto tregje duhet të operohet si më poshtë:
  - a) Administratori i tregut privat apo përfaqësuesi i tregtarëve është përgjegjës për mbledhjen dhe largimin e mbetjeve për në fushën e depozitimit, duke lidhur detyrimisht kontrata të veçanta me komunën ose operatorë privatë, që të garantojnë zbatimin e kushteve higjieno- sanitare të kësaj rregulloreje.
  - b) Në rastet e tregjeve publike që administrohen nga Bashkia, ky shërbim përfshihet në shërbimet e tjera të pastrimit që administron Bashkia.
  - c) Detyrimisht çdo treg duhet të ketë të miratuar nga Bashkia "VMM" të përkohshëm ose të përhershëm, brenda territorit të tregut, për të mundësuar vendosjen e kontenierëve.
- 97) Të gjithë shitësit e tregut të prodhimeve bujqësore e blektorale, mbetjeve që krijojnë gjatë tregëtimit të produkteve vetjake, i grumbullojnë dhe i hedhin në pikat e përcaktuara nga Bashkia. Largimi nga tregu pa bërë këtë sistemim të mbeturinave është shkelje, që ndëshkohet me moslejimin për të tregtuar përsëri në treg.

### **Grumbullimi i mbetjeve të imëta bimore**

- 98) Grumbullimi i mbetjeve të imëta bimore kryhet nëpërmjet dorëzimit pranë vendeve të përcaktuara nga Bashkia, në kontenerët publikë të mbeturinave urbane ose me shërbim grumbullimi “derë me derë”.

### **Vendosja dhe karakteristikat e kontenerëve**

- 99) Kontenerët parashikohen në numer të tillë, që të sigurojnë grumbullimin në kohë dhe në sasi, midis flukseve të çdo cikli dorëzimi.
- 100) Caktimi i VMM-ve, duhet bërë duke respektuar kriterët e higjienës, aty ku është e mundur në një distancë prej 10 metrash, largësi (vijë) ajrore nga dyert dhe dritaret, në harmoni me infrastrukturën urbane, për më tepër me qëllim lehtësimin e operacionit të zbrazjes dhe tërheqjes.
- 101) Për të gjitha ndërtimet e reja, projektet e rikonstruksioneve apo zonave të reja urbane përcaktimi dhe miratimi i vendeve të grumbullimit të mbetjeve është i detyrueshëm dhe bëhet në përputhje me Nenin 29 të Ligjit 8094 dt. 21.03.1996.
- 102) Kontenerët mund të vendosen brenda hapësirave private, brenda dyqaneve, tregjeve dhe pikave të shitjes me pakicë ose shumicë, apo brenda institucioneve publike, shkollave dhe qendrave sportive etj. me pëlqimin/ose jo të pronarit ose administratorit, si dhe miratimin e Bashkisë, në rastet e mëposhtme:
- a) Në zonat ku struktura urbanistike e bën të pamundur vendosjen e kontenerëve në hapësira publike.
- b) Në raste të veçanta nevojash të shërbimit të grumbullimit, që lidhen me:
- Dëshirën e konsumatorit për të pasur pikë të pavarur;
  - Sasinë dhe llojin e mbetjeve që prodhon, ku përfshihen edhe mbetjet jo urbane;
  - Llojin e aktivitetit etj.
- Në këto raste mund të ketë shtesë për tarifën e shërbimit që përfiton.
- c) Në rastet kur konsumatori nuk ofron pëlqimin për të pasur kontenerë të pavarur, ai detyrohet të depozitojë mbetjet në pikën më të afërt të grumbullimit kur është në përputhje me kriterin e vendosur tek “Përdorimi i kontenerëve publik”, ose në të kundërt, duhet të bëjë vetë depozitimin e mbetjeve në fushën e depozitimit të tyre në përputhje me normat e përcaktuara në këtë rregullore.
- 103) Grumbullimi i mbeturinave që krijohen nga biznesi (i vogël, i mesëm, i madh), por që nuk përfshihen në kategorinë “mbetjeve të bizneseve” (si p.sh., tallash, xham etj.), bëhet me kontenerë privatë të vendosur brenda sipërfaqës ku kryhet aktiviteti. Kontenerët privatë duhet të kenë të njëjtat parametra, si edhe ata publikë.
- 104) Kontenerët duhet të kenë sipërfaqe të lëmuara, material me qëndrueshmëri të lartë dhe të papërshkueshëm nga uji, material metalik (trashësi të llamarinës=1.5-2 mm) apo plastik, të pajisura me kapak dhe me rrota (ose këmbë fikse), të kapaciteteve të ndryshme.
- 105) Kontenerët mbahen gjithmonë në kushte optimale pune nga subjekti që është angazhuar me shërbimin e mbledhjes dhe transportit të mbetjeve.
- 106) Kontenerët mund të jenë të llojeve, si më poshtë:

- a) Kontenierë të brendshëm, me kapacitet vëllimetric prej 120/240/360 litër, kontenierë publikë urban, me kapacitet vëllimetric prej 1,100, 2,400, 3,200 litër, për qëndrim jashtë.
- b) Kontenierë për mbetje të vëllimshme, të palëvizshëm, pa rrota, me kapacitet vëllimetric mbi 5,500 litra, për qëndrime fikse dhe procesi i zbrazjes kryhet në mënyrë mekanike.
- c) Kontenierë me kompaktim, të palëvizshëm, pa rrota, me kapacitet vëllimetric të madh, me vetëkompaktim (të pajisura me sistem hidraulik apo mekanik të pavarur).

### **Ruajtja higjieno-sanitare për punonjësit e shërbimit**

- 107) Për ruajtjen higjieno-sanitare të punonjësve të shërbimit të administrimit të mbetjeve zbatohen normat në dispozicion për sigurinë dhe higjienën e punës. Punonjësit duhet të jenë të pajisur me veshje të përshtatshme dhe me mekanizma apo pajisje për mbrojtje personale, dhe duhet t'i nënshtrohen trajtimeve për kontrollë sanitare të parashikuara në ligj.

### **Transporti i mbeturinave**

- 108) Transporti i mbeturinave për në vendet e depozitimit bëhet nga Bashkia ose nga një palë e ngarkuar prej saj.
- 109) Transporti organizohet e funksionon në orët e mbrëmjes apo gjatë ditës.
- 110) Transportimi i mbeturinave nga pikat e grumbullimit për në vendet e depozitimit e të përpunimit të tyre, bëhet me mjete teknologjike të posaçme dhe të mbuluara, ngarkesa e të cilave nuk rrezikon derdhjen apo rishpërndarjen e mbeturinave.
- 111) Kamionët që transportojnë lëndë dhe materiale ndërtimi ose që çojnë mbeturinat ndërtimore në vendet e depozitimit të tyre, marrin masa që gjatë lëvizjes të mos ketë derdhje apo rrjedhje të materialeve që transportojnë.
- 112) Kamionët, autoveturat etj. kur hyjnë në rrugët e Bashkisë nga kantierët e ndërtimit dhe nga rrugë dytësore të paasfaltuara, janë të detyruar të pastrojnë gomat nga balta, llaçet, betonet e çdo papastërti tjetër që ndot sipërfaqet urbane.

## **26. Tarifat**

### **Vjelja e tarifës**

- 113) Tarifa e pastrimit vilet nga autoritetet e Bashkisë për mbulimin e shpenzimeve të mbledhjes, largimit e trajtimit të mbetjeve dhe pastrimin e qytetit.
- 114) Autoritetet e Bashkisë duhet të përcaktojnë vetë ose mund të ngarkojnë një palë të trete, me përlogaritjen e tarifave, hartimin dhe dërgimin e njoftimeve për këto tarifa, marrjen dhe transferimin e tyre, lëshimin e vërtetimeve për autoritetet e Bashkisë, përpunimin e të dhënave të kërkuara dhe vënien në dijeni të autoriteteve.

### **Objekti i tarifës**

- 115) Tarifat vilen për pastrimin e Bashkisë, për vënie në gjendje pune dhe përdorimin e impianteve për largimin, transportin, depozitimin dhe përpunimin e mbetjeve.

### **Taksapaguesit**

- 116) Niveli i tarifës përcaktohet me një vendim të veçantë të Këshillit Bashkiak.

- 117) Vendosja e tarifës së pastrimit, pagesa dhe vjelja e saj kryhen sipas vendimit të Këshillit Bashkiak për tarifën e pastrimit.
- 118) Bashkia mund të aplikojë tarifa të ndryshme sipas llojeve të ndryshme të prodhuesve, duke u bazuar në shërbimin që përfitojnë, sasisë dhe llojit të mbetjeve që gjenerojnë. Mund të aplikohen gjithashtu pagesa shtese mbi tarifën për biznese të vegante ku lloji dhe sasia e mbetjeve, që prodhojnë nuk mund të përballohet nga shërbimi publik i mbledhjes së mbetjeve.
- 119) Për këto biznese mund të aplikohen zbritje të tarifës nëse marrin vetë përsipër largimin e mbetjeve. Në këtë rast mund të aplikohet vetëm tarifa për depozitimin e mbetjeve në fushat e trajtimit të tyre.
- 120) Për çdo ndryshim të masës së taksave shpallet një vendim ndryshimi. Afati i tarifës së re përcaktohet në vendimin e ndryshimit. Mospagesat trashëgohen.

## 27. Ndalimet, kontrolli dhe sanksionet

### Ndalime dhe Detyrime

121) Shkeljet ndaj Rregullores ndëshkohen sipas normave e ligjeve në fuqi dhe siç është përcaktuar në Rregullore.

122) Përveç ndalimeve të shprehura qartë në nenet e Rregullores:

- a) Është e ndaluar hedhja, derdhja dhe depozitimi në hapësirat publike, në të gjithë territorin Bashkiak, në tregjet publike të hapura apo të mbuluara, çdo lloj mbetje, papastërti, hedhurinë e ngurtë, gjysmë të ngurta, e lengët dhe në përgjithësi materiale mbetjesh dhe hedhurinash të çdo lloji, natyre dhe dimensionit, edhe pse e mbyllur me qese. Ky ndalim është në fuqi për sipërfaqet ujore, lumenjtë, kanalet, burimet e ujit, gropat, brigjet, anët e rrugëve etj.;
- b) Është i ndaluar dorëzimi i mbeturinave në vendet e zbuluara të hapsirave private, në trojet e sheshet, prona të rikthyera, të rrethuara ose jo, në të cilat nuk ka filluar ndonjë veprimtari ndërtimore apo e çdo natyre tjetër. Pronarët e tyre janë të detyruar të kujdesen për mbajtjen pastër të tyre dhe të mos lejojnë kthimin e tyre në vende të depozitimit të mbeturinave.
- c) Cilido që shkel ndalimet e përmendura më sipër është i detyruar të kryejë largimin e mbetjeve.

Ky veprim duhet të kryhet nga pronari apo personi me të drejta të deleguara mbi hapësirën e ndotur. Kryetari i Bashkisë cakton nëpërmjet një urdhërese, operacionet e nevojshme dhe afatet brenda të cilave duhet të veprohet, si dhe periudhën kohore për shlyerjen e dëmit monetar;

- a) Është e ndaluar për qytetarët dhe për këdo person të pautorizuar, të kryej çdo lloj selektimi manual të mbetjeve të dorëzuara brenda kontenierëve, gërmimi apo marrje të mbetjeve të dorëzuara në kontenierë, ose pranë impianteve të rekuperimit dhe përpunimit final;
- b) Në rastet e shërbimit të grumbullimit "derë më derë" është i ndaluar ekspozimi i qeseve dhe/ose kontenierëve shtëpiake që kanë mbetje, përgjatë rrugës së grumbullimit, në ditë të ndryshme dhe jashtë orareve të përcaktuara nga Bashkia;
- c) Është e ndaluar hedhja në kontenierë apo në pajisjet e përdorura për shërbimin e grumbullimit të mbetjeve, të mbetjeve të lëngta, me qese të zgjidhura apo të palidhura

- mirë, të substancave të ngrohta apo ndezëse, për më tepër mbetje të forta që mund të dëmtojnë kontenerin ose përbejnë rrezik;
- d) Është e ndaluar hedhja e mbetjeve të ndryshme, nga ato për të cilat janë vendosur kontenerët ose është caktuar shërbimi i grumbullimit;
  - e) Është e ndaluar dorëzimi i mbetjeve vëllimore që nuk janë reduktuar më parë, si për nga dimensionimi, përberja dhe karakteristika të tjera, që mund t'i shkaktojnë dëmtime kontenerit ose mjeteve të grumbullimit, për më tepër, mund të shkaktojnë rreziqe për qytetarët apo personat përgjegjës për shërbimin;
  - f) Është e detyrueshme për të gjithë llojet e prodhuesve dhe mbajtësve të mbetjeve urbane, objekt i grumbullimit të ndarë me qëllim rekuperimin e materialeve dhe energjisë, të dorezojnë këto materiale në përputhje me menyrat e caktuara në shërbimet respektive;
  - g) Është e ndaluar spostimi i kontenierëve apo pikave të grumbullimit, pajisjeve të përdorura për shërbimin e grumbullimit, dëmtimi apo përmbysja;
  - h) Jane të ndaluara sjelljet që shkaktojnë pengesa apo vonesa në kryerjen e shërbimit, duke përfshirë edhe parkimin e mjeteve pranë kontenierëve apo në hapësirat e manovrimit të mjeteve për shërbimin e grumbullimit të mbetjeve apo shërbimit të fshirjes;
  - i) Është e ndaluar hedhja e mbetjeve të vogla në hapësira publike apo për përdorim publik (lekura frutash, letra apo copa letrash, cigare, kuti, shishe dhe të ngjashme);
  - j) Është e ndaluar dorëzimi, tek shërbimi i grumbullimit, i kafshëve të ngordhura;
  - k) Është e ndaluar dorëzimi tek shërbimi i grumbullimit të mbetjeve speciale, për të cilat nuk është lidhur një marreveshje e përshtatshme;
  - l) Djegia e mbeturinave në kazan, rreth tyre dhe në çdo ambient tjetër, është kategorikisht e ndaluar dhe ndëshkohet si shkelje e rëndë sepse gazrat e tymrat e djegies rrezikojnë shëndetin e njeriut;
  - m) Ndalohet kullotja e kafshëve barngrënëse në mbeturinat e kazaneve e në pikat e grumbullimit të tyre, si dhe marrja prej mbeturinave e ushqimeve për kafshët si mbeturina buke etj.;
  - n) Nuk pranohet e drejta për të kërkuar përjashtimin nga shërbimi i zakonshëm pa miratimin e Bashkisë.

### **Kontrolli**

- 123) Përveç kompetencave të organizmave përgjegjës me ligj për kontroll, Bashkia aktivizon mbikëqyrjen për të respektuar Rregulloren, duke aplikuar sanksione administrative të parashikuara nga normativat në fuqi.
- 124) Autoritetet e caktuara për kontroll janë të autorizuar të kryejnë të gjitha inspektimet, që mendojnë të nevojshme për të vërtetuar respektimin e normave të caktuara në rregullore.
- 125) Bashkia ka të drejten të kërkojë nga prodhuesit e mbetjeve speciale të paraqesin dokumentacionin vërtetues të përpunimit që kryhet.
- 126) Në rastet e vërtetimit për mos respektim të rregullores, Bashkia nëpërmjet një urdhërese të motivuar nga arsye sanitare, higjienike dhe mjedisore, vendos kryerjen e punimeve të nevojshme, barrë kjo në ngarkim të subjektit përgjegjës për ndotje. Gjithashtu urdhëron adaptimin e masave oportune për të parandaluar përsëritjen e mosrespektimit të rregullores, si dhe marrjen e masave penalizuese sipas normativave në fuqi.

- 127) Përveç mbikëqyrjes së mësipërme strukturat e Bashkisë kryejnë dhe monitorimin e shërbimit, përformancës dhe objektivave të Planit Lokal të Menaxhimit të Mbetjeve si më poshtë
- a) Monitorimi i shërbimit, kryhet çdo ditë nga mbikëqyrësi/supervizori i shërbimit sipas formularit 1.1 bashkangjitur rregullores.
  - b) Monitorimi i përformancës, kryhet çdo fund muaji nga Përgjegjësi i shërbimit të Pastrimit në Bashki sipas formularit 1.2 bashkangjitur rregullores.
  - c) Monitorimi i objektivave të Planit të Menaxhimit të Mbetjeve sipas formularit 1.3 bashkangjitur rregullores nga Drejtori i Punëve Publike në bashkëpunim me Përgjegjësin e shërbimit të Pastrimit.
- Çdo fillim viti Drejtoria e Punëve Publike, raporton tek Kryetari i Bashkisë dhe Këshilli i Bashkisë mbi përformancën e shërbimit dhe monitorimin e objektivave. Mbi bazën e këtij raportimi, në rastet kur është e nevojshme ata propozojnë në Këshillin e Bashkisë dhe ndryshime mbi Planin Lokal të Menaxhimit të Mbetjeve ose mbi këtë rregullore.
- 128) Në rastet e lënies së mbetjeve në hapësirat publike ose për përdorim publik, ku nuk është identifikuar subjekti përgjegjës për ndotje, Bashkia kryen me shpenzimet vetjake grumbullimin e mbetjeve dhe përpunimin e mëtejshëm.

#### **Sanksionet**

- 129) Ndaj personave fizikë dhe juridikë që nuk respektojnë kërkesat e kësaj rregulloreje, zbatohen sanksionet e ligjit Nr.8094, datë 21.3.1996, 'Për largimin publik të mbeturinave'.
- 130) Mosrespektimi i kësaj rregulloreje dënohet sipas VKB-së Nr.78 Datë 20.12.2018, Kapitulli III, Penalitetet, tabela 7.

#### **28. Marrëdhëniet me publikun**

##### **Detyrimi për informim**

- 131) Bashkia bën publike skemën e pastrimit, oraret e pastrimit dhe oraret e preferueshme për dorëzimin dhe largimin publik të mbetjeve.
- 132) Në procesin e vendimmarrjes për caktimin e venddepozitimeve për njësi kompostimi dhe për shfrytëzimin e tyre, ftohen të marrin pjesë OJF-të mjedisore dhe publiku i interesuar.
- 133) Kushdo ka të drejtë të kërkojë të informohet për ecurinë e procesit të largimit publik të mbetjeve sipas rregullave dhe procedurave të parashikuara për këtë çështje.
- 134) Personat fizikë e juridikë që janë angazhuar në largimin publik të mbetjeve, që kanë dhe përdorin venddepozitime apo njësi të kompostimit, publikojnë të dhënat që u rezultojnë nga monitorimi i vazhdueshëm i veprimtarive të tyre, jo më rrallë se një herë në tre muaj.

##### **Procedurat e ankimimit dhe ekzekutimi**

###### **A. Marrja e Ankesës dhe Shqyrtimi**

- 135) Çdo konsumator ka të drejtën e ankimimit me gojë ose me shkrim mbi procesin e largimit publik të mbetjeve.
- 136) Fillimisht të gjitha ankesat e klienteve depozitohen tek zyra e informacionit në Bashki dhe adresohen për tek drejtuesi i seksionit të shërbimeve publike.

- 137) Pala që kryen shërbimin merr çdo ditë nga seksioni i shërbimeve listën e ankesave, e cila përmban llojin dhe burimin e ankesës.
- 138) Ajo detyrohet të ndreqë shkakun e ankesës brenda 24 orësh. Në rast mosndreqjeje ajo detyrohet të japë shpjegime pranë drejtuesit të seksionit të shërbimeve brenda këtij afati, lidhur me arsyet e mosndreqjes së shkakut të ankesës.

**B. Zgjidhja e Ankesës**

- 139) Bashkia ka të drejtën të dërgojë një supervizor për të kontrolluar zgjidhjen e ankesës. Në qoftë se supervizori vëren mangësi, ai duhet të njoftojë palën që kryen shërbimin për keto mangësi.
- Pala duhet të njoftojë njësinë administrative kur këto mangësi janë plotësuar. Pala duhet të rikontrullojë punën për të parë nëse gjithçka është plotësuar në mënyrë të kënaqshme.

**Manifestimet publike, panaiet, spektaklet lëvizëse dhe veprimtari të stinës**

- 1) Veprimtari të e stinës, Entet Publike ose Fetare, Fondacionet apo Shoqatat, Cirqet, Partitë Politike, apo çfarëdolloj grupi qytetarësh që ka për qëllim organizimin e iniciativave si, festa, panaiet, festime popullore, vrapime, spektakle lëvizëse ose manifestime edhe të llojit kulturor apo sportiv etj., në rrugë, sheshe dhe hapësira publike apo për përdorim publik, janë të detyruar të sigurojnë direkt, ose nëpërmjet marrëveshjeve të veçanta me njësinë administrative, mbajtjen pastër të hapësirave, që i janë dhënë atyre për përdorim, si gjatë ashtu edhe në fund të iniciativës, duke dorëzuar në kontenierët e përshtatshëm të vendosur nga administratori, si mbetjet e prodhuara direkt nga aktiviteti i tyre, ashtu edhe ato të prodhuara nga frekuentimi i manifestimit prej qytetarëve.
- 2) Detyrimet suplementare të dala nga kryerja e shërbimit publik do t'i ngarkohen organizuesve të manifestimeve.

**Fushatat sensibilizuese dhe informuese**

- 3) Bashkia kujdeset për fushatat e nevojshme të edukimit, sensibilizimit dhe stimulimit për bashkëpunimin me komunitetin.
- 140) Në mënyrë periodike kryhet një reklamim në masë të gjërë, nëpërmjet materialeve gjithëpërfshirëse, i rezultateve cilësore dhe sasiore të arritura gjatë viteve paraardhës, në veçanti për grumbullimin në mënyrë të diferencuar të mbetjeve, me qëllim pjesëmarrjen aktive të komunitetit.
- 141) Në mënyrë periodike shpërndahet falas një broshurë me orientime, udhëzues për dorëzimin e duhur të materialeve të ndryshme, për përdorimin e kontenierëve dhe vendndodhjen e tyre; ndër të tjera do të jepen edhe orientime mbi fraksionet që grumbullohen, mënyrat e dorëzimit, destinacionet e tyre, mbi arsyet, nevojat dhe pretendimet e bashkëpunimit të qytetarëve.
- 142) Duhet të promovohen, nga drejtoritë përkatëse në Bashki, sipas rastit në bashkëpunim me personat juridikë të përfshirë, fushata edukimi dhe informimi drejtuar qytetarëve me synim specifikimin:
- a) Llojet e mbetjeve për të cilat është aktivizuar shërbimi i diferencuar;
  - b) Qëllimin dhe mënyrat e kryerjes së shërbimeve;
  - c) Destinacionet e fraksioneve që rekuerohen;
  - d) Detyrimet dhe detyrat për dorëzimin në mënyrën e duhur të mbetjeve.
- 143) Në mënyrë të veçantë promovimi mund të realizohet:
- a) Nëpërmjet tabelave pranë pikave të grumbullimit;

- b) Nëpërmjet komunikimeve në shtyp;
  - c) Nëpërmjet fletëpalosjeve të shpërndara tek pëdoruesit e interesuar;
  - d) Nëpërmjet formave të tjera të shpërndarjes së materialeve informuese;
- 144) Personi juridik, si administrator i shërbimit të grumbullimit është i detyruar të komunikojë çdo lloj ndryshimi në lidhje me mënyrat e kryerjes së shërbimit tek pëdoruesit e interesuar me një paralajmërim verbal, minimumi 7 ditë.

#### **Bashkëpunimi me organizma joqeveritare**

- 145) Në aktivitetin e administrimit të mbetjeve urbane Bashkia mund të shfrytëzojë bashkëpunimin e shoqatave të vullnetarizmit, OJQ-ve, pjesëmarrjes së publikut etj.
- 146) Organizatat joqeveritare kryejnë kontribute të nevojshme, me qëllim ndihmën në grumbullimin në mënyrën e duhur të mbetjeve, që frymëzohen nga qëllime mjedisore, pa qëllime përfitimi duke përdorur aktivitete vullnetarizmi.
- 147) Organizatat joqeveritare që operojnë pa përfitime mund të përfshihen edhe në grumbullimin e fraksioneve specifike të rekuperueshme të mbetjeve urbane, pas nënshkrimit të marrëveshjeve me Bashkinë, me paraqitjen e kërkesave të nevojshme që tregojnë mënyrat e kryerjes së grumbullimit, llojet e materialeve që grumbullohen dhe destinacioni i tyre, për më tepër, edhe mjetet që do të përdoren për kryerjen e shërbimit për garantimin e higjienës dhe sigurisë së punës që do të kryhet.
- 148) Organizatat joqeveritare autorizohen nga Bashkia, e cila përcakton vendin dhe mënyrat e ndërhyrjes etj.

#### **Zbatimi i rregullores**

- 149) Zbatimit të kësaj rregulloreje i nënshtrohen:
- a) Organet shtetërore dhe organizatat vendore.
  - b) Gjithë individët, banorë të qytetit e të zonës, kalimtarë të rastësishëm, turistë e pushues, shtetas të huaj rezident në komunë, punonjës në organe e organizma publike e private.
  - c) Gjithë subjektet që ushtrojnë veprimtari ekonomike, tregtare, shoqërore, arsimore, kulturore, artistike, shëndetësore, turistike.
  - d) Personat juridikë e fizikë, publikë dhe privatë, vendas apo të huaj, të angazhuar me kontratë dhe të liçensuar për grumbullimin, depozitimin, transportimin, riciklimin, përpunimin dhe asgjësimin e mbetjeve.

#### **Hyrja në fuqi**

- 150) Kjo rregullore hyn në fuqi një muaj pas shpalljes dhe publikimit lokal të saj.

Tabela 13. Model për monitorimin dhe raportimin e shërbimit të pastrimit nga përfaqësuesit e rajoneve në qytet/fshat

**Formulari 1.2.**

**Një model për monitorimin dhe raportimin e Shërbimeve të Pastrimit nga Përfaqësuesit e Rajoneve në qytet/fshat**

Rajoni	Emri i Përfaqësuesit të Rajoni	Dita/Muaji	13 mars	2020	I është dhënë supervizorrit më:		
					(para datës 5 të muajit)		
	<b>Grumbullimi i mbeturhave</b>	Mirëmbajtja e rrugëve	Fshirja e rrugëve	Larja e rrugëve			
Rrug	Numri i kazanëve	Mungesë cilësie, nëse ka kazanë jo të pastruar, kazanë të dëmtuar: ID kazanë të palarë, kazanë që mungojnë: ID	Mungesë cilësie: rrugë jo të fshira përditë ose të fshira keq: data	Mungesë cilësie: rrugë jo të sasi: rrugë jo të lara 2* javë data.	Data e vëzhgimit	Data e	Probleme të tjera, probleme me sasi të nevojia për zhvendosje kazanësh etj.
Emërtimi i rrugës							
B	B1	3	1/ditë	13 mars: pika e grumbullimit jo e pastër	13 Mars	13 Mars	Nuk ka kazanë mjaftueshëm të gjithë janë plot, një duhet të shtohet
C	C2	2	1/ditë		13 Mars	13 Mars	

Tabela 14. Formular tip për monitorimin e performancës

<b>Formulari 1.2</b>			
<b>Monitorimi i performancës</b>			<b>Niveli në %</b>
 Qëndrueshmëria e shërbimit Cilësia e shërbimit	C1	Zona e shërbyer me grumbullimin e mbetjeve	
	C1.1	Mbulimi me shërbim në zonën urbane dhe periferike	
	C1.2	Mbulimi me shërbim në zonën rurale (largëta)	
	C2	Pastërtia në qytet	
	C3	Perceptimi i publikut: kënaqshmëria	
Qëndrueshmëria mjesdimore	M1	Niveli i mbledhjes së diferencuar të mbetjeve	
	M2	Mbrojtja e burimeve natyrore: niveli i trajtimit të mbetjeve në landfill teknologjik ose në vënd deponim të kontrolluar dhe të aprovuar	
Qëndrueshmëria financiare dhe institucionale	E1	Mbulimi i kostove: Mbulimi i kostove nga tarifa	
	E2	Sa kontribuojnë banorët për financimin e shërbimit: niveli i mbledhjes së tarifës	
	E3	Transparenca në sistemin e faturimit	

Burimi: Bashkia Divjakë 2024



## Programet dhe projektet e zhvillimit, plani i veprimit dhe fazimi

Tabela 16. Programet dhe projektet e zhvillimit dhe plani i veprimit

NR	Bashkia Divjakë	Faza I	Faza II	Faza III
I	<b>Programi për përmirësimin dhe eficientimin e shërbimit të pastrimit dhe menaxhimit të mbetjeve në Bashkinë Divjakë</b>			
1	Projekti për rinovimin e infrastrukturës aktuale të grumbullimit të mbetjeve për përmirësimin e cilësisë së këtij shërbimi ( investim ne kontenierë dhe makina teknologjike, makinë fshirjeje)			
2	Projekti për hartimin e planit të fizibilitetit dhe implemtimin e mbledhjes së diferencuar të mbetjeve në zonën Pilot të 2-3 fshatrave njejte si ne një lagje në qytet me synim shtrirjen edhe në zonat e tjera me anë të metodologjisë së mbledhjes derë më derë			
3	Projekti për hartimin dhe implementimin e skemës së menaxhimit të mbetjeve spitalore dhe mbetjeve të rrezikshme.			
4	Projekti për hartimin dhe vënien në funksion të platformës së monitorimit të menaxhimit të mbetjeve të ngurta në Bashkinë Divjakë			
5	Projekti për hartimin dhe impletmenimin e skemava individuale për menaxhimin e mbetjeve të bizneseve të mëdha.			
II	<b>Programi për përmirësimin dhe zhvillimin e infrastrukturave për kryerjen e shërbimit të pastrimit të mbetjeve të ngurta me cilësi më të lartë me efekte minimale në mjedis në Bashkinë Divjakë</b>			
6	Projekti për hartimin e studimit të fizibilitetit dhe studimit teknik për ndërtimin e pikës së transferimit të mbetjeve për në landfillin/incinieratorin në një zonë të përshtatshme dhe ndërtimin e pikës së kompostimit në një zonë të mirë studiuar.			
7	Projekti për zbatimin e projektit teknik për ndërtimin pikave të transferimit të mbetjeve dhe e pikave të kompostimit të mbetjeve organike në territorin e Bashkisë Divjakë			
8	Rehabilitimi mjedisor i pikave stacionare te hapura të grumbullimit të mbetjeve			
9	Projekti për rehabilitimin mjedisor të ish-venddepozitimeve të mbyllura tashmë në fshatrat Gur, Gradishtë, Tërbuf dhe Grabian			
III	<b>Forcimi i menaxhimit financiar në kuadër të menaxhimit efektiv të shërbimit të pastrimit të mbetjeve të ngurta në Bashkinë Divjakë</b>			
10	Projekti për hartimin e planit të veprimit për vënien në punë të sistemit të Tarifimit Progresiv.			
11	Projekti për hartimin dhe implementimin e një programi elektronik për sistemin e tarifimit progresiv			
12	Projekti për implementimin e tarifës progresive për ofrimin e shërbimit të menaxhimit dhe pastrimit të mbetjeve të ngurta urbane në Bashkinë Divjakë.			
13	Projekti për hartimin e planit financiar të veprimit për aplikimin e tarifës së depozitimit përfundimtar.			
IV	<b>Programi për sensibilizimin e komunitetet për menaxhimin efektiv të mbetjeve dhe për mbajtjen pastër të qytetit.</b>			
14	Nxtja e komunitetit për ndërmarrjen e iniciativave për reduktimin e sasive të mbetjeve me anë të proceseve të ripërdorimit kompostimit dhe riciklimit të tyre nga komuniteti.			
15	Projekti për informimin e komunitetit dhe transparencën mbi shërbimin e menaxhimit të mbetjeve dhe rëndësinë e tij në territor.			

Burimi: Bashkia Divjakë

## 29. Fazimi i planit të veprimit

### Faza I. Periudha 2025-2027:

- Qysh në fazën e parë të planit të veprimit propozohet rehabilitimi i ish-venddepozitimeve ose largimin i këtyre mbetjeve drejt landfillit Fier dhe ndonjë prej këtyre pikave mund të përdoret si pikë për kompostimin e mbetjeve organike të gjelbërta dhe një pikë tjetër mund të përdoret si pikë stacionare përpara depozitimit të mbetjeve në landfillin Fier. Propozohet rehabilitimi i ish-venddepozitimit të Gurit, duke qenë se ai ndodhet shumë afër lagunës, me probleme të mëdha për sa i përket ndotjeve mjedisore dhe nuk shihet si mundësi e kthimit të kësaj sipërfaqeje në stacion transferimi ose stacion kompostimi. Kthimi i këtij venddepozitimi në stacion transferimi është jo eficient pasi ndodhet larg rrugës nacionale për transportin në incineratorin/landfillin rajonal dhe për më tepër edhe stacioni i transferimit në këtë sipërfaqe do të shkaktonte probleme mjedisore për shkak të afërsisë me lagunën. Për sa i përket pikës së kompostimit vlerësohet se dy ish-venddepozitimet e tjera, ai në Gradisht dhe Grabian, janë më afër zonave me aktivitet bujqësor. Kostoja e mbylljes së këtij ish-venddepozitimi është e pamundur të vlerësohet por rekomandohet largimi i gjithë mbetjeve të depozituara tashmë në këtë ish-venddepozitim drejt landfillit/incineratorit rajonal duke llogaritur dhe koston e depozitimit të këtyre mbetjeve në incineratorin Fier në bazë të tarifavë për ton. Kostot e shërbimit janë rritur ndjeshëm duke marrë parasysh transportin e mbetjeve urbane në incineratorin Fier. Ndërkohë kostoja për zhvendosjen e mbetjeve dhe rehabilitimin e sipërfaqes të ish-venddepozitimit Gur mund të kërkohej nga burime të tjera financiare duke konsideruar se ai ndodhet në afërsi të zonës së mbrojtur të lagunës.
- Ndërkohë në këtë fazë duhet të realizohet dhe hartimi i një studimi fizibiliteti dhe studimi teknik për përshtatjen e 2 ish-venddepozitimeve në Gradishtë dhe Grabian për stacion transferimi njëri prej tyre dhe njëkohësisht për ndërtimin e pikave të kompostimit të mbetjeve organike që rezultojnë nga aktiviteti bujqësor. Këto studime mund të realizohen nga specialitetet e bashkisë me mbështetjen e ekspertëve dhe donatorëve.
- Pergatitja e planit të punës dhe analizimi i mundësive për ngritjen e sistemit të tarifimit progresiv të përcaktuar në VKM-në nr. 319, datë 31.5.2018, "Për Miratimin e Masave për Kostot e Menaxhimit të Integruar të Mbetjeve", shtojca 2, modeli 3. Bashkia synon të bëjë llogaritjen e tarifës sipas këtij modeli pasi respekton parimin "ndotësi paguan". Për këtë sistem është e nevojshme mbledhja dhe përpunimi i një sërë të dhënash specifike dhe të detajuara për çdo familje/biznes dhe ka të nevojshme mobilizimin e burimeve njerëzore dhe hartimin e një plani pune të detajuar për të realizuar procesin. Në fazën e parë propozohet të hartohet një plan pune i detajuar për këtë proces ku duhet të kryhet një sistem i diferencuar i faturimit për të përballuar kostot e menaxhimit të mbetjeve në zonën e plazhit. Duke qenë se kjo kosto është në vlerë të konsiderueshme nuk është e drejtë që kjo të përballohet nga banorët e Bashkisë Divjakë. Për këtë qëllim mund të rivlerësohet tarifimi i bizneseve në zonën e plazhit dhe njëkohësisht mund të bashkëpunohet me Agjencinë e

Zonave të Mbrojtura për të gjetur mundësi financiare për pastrimin e zonës së plazhit dhe lagunës si zonë e mbrotjur.

Në këtë fazë duhet të mendohet dhe aplikimi i një tarife për depozitimin përfundimtar të mbetjeve në landfillin/incineratorin rajonal. Cilado qoftë mënyra e menaxhimit të këtij impianti (nga Qeveria Shqiptare apo nga Bashkitë e qarkut, në formën e një sh.a.-je apo si ndërmarrje shtetërore) përsëri në këtë moment Bashkitë e Qarkut Fier do të jenë të angazhuara me pagesën e tarifës së depozitimit rajonal. të mbetjeve në këtë impiant.

Për shkak të kësaj tarife Bashkia duhet të nxisi dhe ndërmarri iniciativa për reduktimin e sasisë së mbetjeve që do çojnë në incineratorin/landfillin nëpërmjet kompostimit, riciklimit etj.

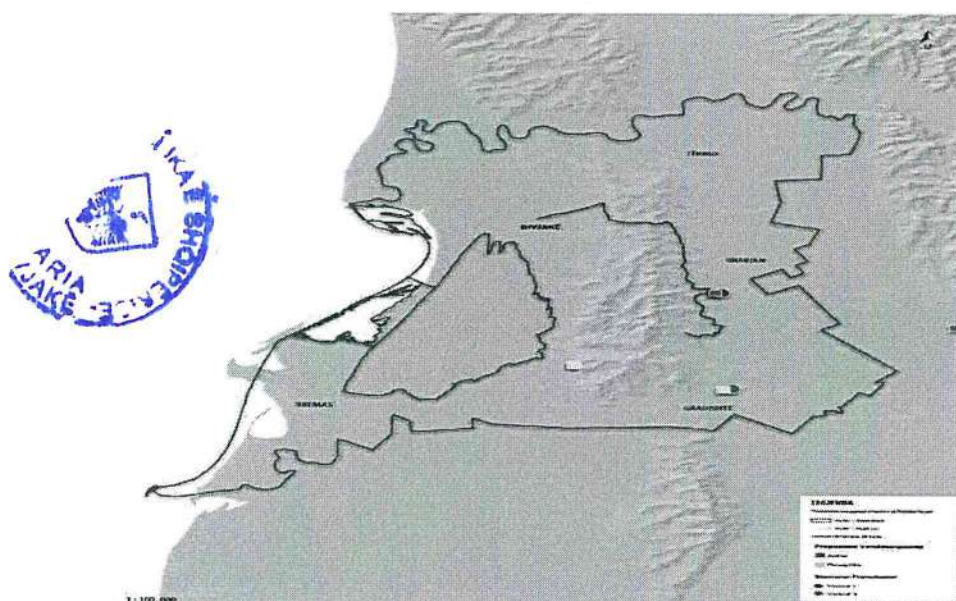
### **Faza II, Periudha 2026-2028.**

- Ndërtimi i stacionit të transferimit dhe përgatitja e infrastrukturës së nevojshme për kompostimin në sipërfaqet e venddepozitimeve aktuale, konkretisht në venddepozitimin aktual të Gradishtës. Ndërtimi i stacionit të transferimit ka një kosto të përafërt prej rreth 200,000 Euro sipas studimit “Zbutja e Riskut në Venddepozitime” (dlp, 2018). Duke qenë një kosto e madhe financimi i këtij investimi mund të kërkohen fonde nga donator dhe nga buxheti i shtetit. Operimi dhe funksionimi i stacionit të transferimit llogaritet në një vlerë të përafërt prej rreth 13,000 euro në vit. (MIE, 2018).
- Duke qenë se në fazën e parë propozohet të realizohet studimi dhe plani i punës për aplikimin e tarifës progresive propozohet që në fazë të dytë të realizohet mbledhja e të dhënave të nevojshme për çdo familje/biznes dhe të dhënat të hidhen në format excel dhe të jenë interaktive duke përditësuar çdo të dhënë dhe duke stimuluar tarifimin në këtë mënyrë.

### **Faza III periudha 2027-2029**


- Në këtë fazë propozohet të ndërtohen dhe të vihen në funksionim 2 stacione kompostimi të mbetjeve organike, kryesisht që rezultojnë nga aktiviteti bujqësor në zonë. Propozohet që për efektivitet financiar stacioni t’i shërbejë edhe fermerëve në zonën e Bashkisë Lushnje. Këto 2 stacione kompostimi mund të ndërtohen në venddepozitimet aktuale të Gradishtës dhe Grabianit. Duke qenë se në Gradishtë propozohet të ndërtohet edhe stacioni i transferimit mund të shikohet mundësia që të dyja stacionet të funksionojnë në afërsi të njëri-tjetrit. Ndërkohë propozohet edhe në Bashkinë Lushnje të ndërtohen 1-2 stacione kompostimi të cilat do i’u shërbejnë fermerëve të zonës të të dyja bashkive, në varësi të afërsisë së aktivitetit bujqësor me stacionet e kompostimit. Në këtë fazë duhet të realizohet dhe fillimi i tarifimit progresiv mbi bazën e të dhënave të mbledhura dhe përgatitjes së kryer nga fazat e mëparshme. Në këtë fazë kërkohet dhe investimi për një sistem të informatizuar tarifimi për të cilin nuk mund të jepen kosto të përafërta pasi vlera është variabël në varësi të kërkesave specifike që do i kërkohen sistemit dhe njëkohësisht dhe kërkesave të bashkive të tjera të cilat duhet dhe do duan të aplikojnë të njëjtin system, çka mund të ulë ndjeshëm koston e softëare-it.

Figura 14. Harta e propozimeve të menaxhimit të mbetjeve Bashkia Divjakë



### 30. Fishat e projekteve

<b>Titulli i Projektit</b>	<b>Projekti për zgjerimin dhe përmirësimin e shërbimit të grumbullimit, transportit dhe trajtimit të mbetjeve me anë të rritjes së numrit të kontenierëve dhe koordinimit të itinerareve në Bashkinë Divjakë.</b>
Konteksti i Projektit	Në Bashkinë Divjakë vërehen disa problematika të theksuara sa i përket menaxhimit të mbetjeve që kanë të bëjnë me shtrirjen e këtij shërbimi në zona të caktuarara të bashkisë si dhe rinovim të infrastrukturave të tilla dhe nevojën për investime në kontenierë apo mjete teknologjike për përmirësimin e këtij shërbimi. Shumë zona në bashki kanë mungesë kontenierësh 1.1m <sup>3</sup> dhe shërbimi realizohet me kosha plastikë të cilët shpesh herë dëmton nga barrët duke i djegur apo nuk preken nga itineraret e mjeteve të cilët bëjnë grumbullimin e mbetjeve për shkak të rrugëve shumë të ngushta ku aksesimi i kamionave teknologjik është i pamundur Gjithashtu territori i Bashkisë nuk mbulohet në masën 100% të sipërfaqes nga ky shërbim.
Përshkrimi i Projektit	Projekti synon ndërmarrjen e një sërë hapash konkret që kanë të bëjnë me evidentimin e zonave problematike sa i përket shërbimit të mbetjeve më pas mënyrën e ndërhyrjes në këto zona duke përmirësuar shërbimin qoftë me rritjen e numrit të koshave qoftë me rikoordinimin e itinerareve të grumbullimit të mbetjeve apo investimin në mjete teknologjike të reja. Në këto zona problematike nevojitet shtimi i kontenierëve dhe rikoordinimi i itinerareve për grumbullimin e mbetjeve si masë në kuadër të përmirësimit të këtij shërbimi në Bashkinë Divjakë.

Partnerët	Bashkia Divjakë, Ministria e Turizmit dhe Mjedisit, Helvetas, Bashki të Forta, donatorë të ndryshëm, kompanitë e riciklimit, shoqëria civile etj.
Arsyetimi i Projektit	 <ul style="list-style-type: none"> <li>• Projekti ndikon në rritjen e performancës së shërbimit të mbledhjes së mbetjeve në Bashkinë Divjakë duke mbuluar me shërbim të gjithë territorin.</li> <li>• Projekti ndikon direkt në rritjen e pastërtisë së ambientit në zonat problematike.</li> <li>• Projekti ndikon në rritjen e cilësisë së jetesës për banorët e Bashkisë Divjakë.</li> </ul>
Objektivi	Përsimrësimi i menaxhimit të mbetjeve në zonat ku shërbimi i mbledhjes së mbetjeve nuk plotëson nevojat e komunitetit dhe rritja e performancës së këtij shërbimin në përgjithësi në Bashkinë Divjakë.
Veprimet Konkrete	<ul style="list-style-type: none"> <li>• Shtimi i intenerarit ekzistues për mbulimin e territorit ku do të shtohen konteineret e rinj. Inteneraret e shtuar parashikuar specifikisht nga plani. (shih hartën e propozimeve)</li> <li>• Përpilimi termave të referencës për blerjen e një makine të re teknologjike me kapacitet mesatar.</li> <li>• Plotesimi i inventarit digjital të aseteve të shërbimit të menaxhimit të mbetjeve (konteiner, makineri, pajisje) me informacion lidhur me kondicionin fizik të asetit (1 herë në vit)</li> <li>• Hartimi i një plani veprimi për zhvendosjen e mbetjeve në zonat problematike apo venddepozitimet e vogla jo sanitare drejt venddepozitimit kryesor Fier.</li> <li>• Shtimi me kosha 1.1M3 në zonat me dendësi të lartë banimi (qytet- NjA)</li> <li>• Instalimi i konteinerve për mbledhje të diferencuar në shkollat kryesore të Bashkisë Divjakë. Menaxhimi i brëndshëm i mbetjeve dhe sigurimi i</li> </ul>

	<p>shitjes së tyre tek biznesi riciklimit apo ripërdorimi i tyre në një program të dedikuar mësimor.</p> <ul style="list-style-type: none"> <li>• Vlerësim ekonomik i të gjithë ndërhyrjeve të planifikuara mësipër.</li> <li>• Lobim i vazhdueshëm për fonde në këtë sektor si edhe planifikimi në masën 70% të vlerës ekonomike në buxhetin e vitit 2026.</li> <li>• Mirëmbajtje dhe monitorimi i shërbimit të menaxhimit të mbetjeve në bashki.</li> </ul>
--	---

Rezultatet e pritura	<ul style="list-style-type: none"> <li>• Rritja e performancë së shërbimit të mbledhjes së mbetjeve në bashki</li> <li>• Rritje e cilësisë së ambjentit dhe</li> <li>• Përmirësimi i cilësisë së jetës së qytetarëve</li> </ul>
Rreziqet	<ul style="list-style-type: none"> <li>• Bashkia ska mundësi të shumta ekonomike për të financuar projektin, ndërsa donatorët të cilët financojnë projekte të tilla janë të pakët.</li> </ul>
Faza e projektit	Koncept-Projekt
Vlera e Projektit	<b>220.000 Euro</b>
Përfundimi Zbatimit	Afatshkurtër (1-2 vjet pas miratimit të planit)

<b>Titulli i Projektit</b>	<b>Programi për forcimin e menaxhimit financiar, databazës me informacion e shërbimit dhe informimin e publikut në kuadër të menaxhimit gjithpërfshirës dhe më efektiv të mbetjeve të ngurta në Bashkinë Divjakë</b>
Konteksti i Projektit	Në kuadër të Ligjit nr. 10463, datë 22.9.2011 Për Menaxhimin e Integruar të Mbetjeve dhe VKM Nr. 319, datë 31.05.2018 Për Miratimin e Masave Për Kostot e Menaxhimit Të Integruar të Mbetjeve Bashkitë incetivohen që të aplikojnë tarifa progresive në lidhje me shërbimin e pastrimit të mbetjeve ku konsumatorët ose abonentët paguajnë sipas sasisë së prodhuar të mbetjeve. Në këtë kontekst Bashkia Divjakë synon të aplikojë tarifimin progresiv për menaxhimin e mbetjeve .
Përshkrimi i Projektit	<p>Programi synon ndërmarrjen e një sërë hapash konkret që kanë të bëjnë me zhvillimin dhe aplikimin e zbatimin e tarifës progresive për menaxhimin e mbetjeve ku secili prej abonentëve paguan aq sa mbetje prodhon. Projekte nën këtë program synohen</p> <ul style="list-style-type: none"> <li>• Projekti për hartimin e planit të veprimit për vënien në punë të sistemit të Tarifimit Progresiv.</li> <li>• Projekti për hartimin dhe implementimin e një programi elektronik për sistemin e tarifimit progresiv.</li> <li>• Projekti për implementimin e tarifës progresive për ofrimin e shërbimit të menaxhimit dhe pastrimit të mbetjeve të ngurta urbane në bashkinë Divjakë.</li> <li>• Projekti për hartimin e planit financiar të veprimit për aplikimin e tarifës së depozitimit përfundimtar.</li> </ul>

	Ky program synon gjithashtu ndërtimin e një databazë të plotë e cila përditësohet në mënyrë sistematike me informacione të reja për abonentët të cilët marrin shërbimin e pastrimit të mbetjeve si dhe informimin e publikut për të gjithë veprimtarinë e menaxhimit të mbetjeve në Bashkinë Divjakë.
Partnerët	Bashkia Divjakë, Ministria e Turizmit dhe Mjedisit, Helvetas, Bashki të Forta, donatorë të ndryshëm, kompanitë e rickilimit, shoqëria civile etj.
Arsyetimi i Projektit	<ul style="list-style-type: none"> <li>• Programi ndikon në uljen e sasisë së mbetjeve të prodhuara nga konsumatorët.</li> <li>• Ndikon në përmirësimin e menaxhimit financiar të shërbimit të pastrimit të mbetjeve.</li> <li>• Ndikon në uljen e kostove të shërbimit të menaxhimit të mbetjeve në bashkinë Divjakë.</li> </ul>
Objektivi	Rritja e performancës financiare e shërbimit të pastrimit të mbetjeve në kuadër të aplikimit të tarifimit progresiv në bashkinë Divjakë.
Veprimet Konkrete	<ul style="list-style-type: none"> <li>• Hartimi i analizave financiare për shërbimin dhe vendosjen e tarifës për secilin targetgrup konsumatorësh në lidhje me sasinë e llojin e mbetjeve të prodhuara.</li> <li>• Përthitja e fondeve për aplikimin dhe zbatimin e programit të tarifimit progresiv.</li> <li>• Hartimi i një plani veprimi për aplikimin dhe zbatimin e tarifës progresive për menaxhimin e mbetjeve në Bashkinë Divjakë.</li> <li>• Krijimi i Databazës së të dhënave të monitorimit dhe përditësimi i saj me informacione.</li> <li>• Zhvillimi i programit kompjuterik për llogaritjen dhe arkëtimet e kësaj tarife.</li> <li>• Informimi i publikut mbi menaxhimin e mbetjeve me anë të portalit online të Bashkisë Divjakë.</li> <li>• Mirembajtja, monitorimi dhe kontrolli i nivelit të arkëtimeve dhe tarifimit.</li> </ul>
Rezultatet e pritura	<ul style="list-style-type: none"> <li>• Ulja e sasisë së mbetjeve të prodhuara në bashkinë Divjakë</li> <li>• Rritje e cilësisë së ambientit dhe pastërtia</li> <li>• Përmirësim i cilësisë së jetës së qytetarëve</li> </ul>

	<ul style="list-style-type: none"> <li>Rritje e sensibilizimit e qytetarëve për menaxhimin e mbetjeve dhe për ambientin.</li> </ul>
Rreziqet	<p>Bashkia nuk ka kapacitetet e duhura ekonomike dhe njerzore për zhvillimin e këtij programi.</p> <ul style="list-style-type: none"> <li>Nevojitet një bashkëpunim i frytshëm ndërmjet komunitetit dhe bashkisë për zhvillimin me sukses të këtij programi.</li> </ul>
Faza e projektit	Koncept-Projekt
Vlera e Projektit	<b>25.000-30.000 Euro</b>


<b>Titulli i Projektit</b>	<b>Programi për forcimin e menaxhimit financiar, databazës me informacion e shërbimit dhe informimin e publikut në kuadër të menaxhimit gjithpërfshirës dhe më efektiv të mbetjeve të ngurta në Bashkinë Divjakë</b>
Konteksti i Projektit	Në kuadër të Ligjit nr. 10463, datë 22.9.2011 Për Menaxhimin e Integruar të Mbetjeve dhe VKM Nr. 319, datë 31.05.2018 Për Miratimin e Masave Për Kostot e Menaxhimit Të Integruar të Mbetjeve Bashkitë incetivohen që të aplikojnë tarifa progresive në lidhje me shërbimin e pastrimit të mbetjeve ku konsumatorët ose abonentët paguajnë sipas sasisë së prodhuar të mbetjeve. Në këtë kontekst Bashkia Divjakë synon të aplikojë tarifimin progresiv për menaxhimin e mbetjeve .
Përshkrimi i Projektit	<p>Programi synon ndërmarrjen e një sërë hapash konkret që kanë të bëjnë me zhvillimin dhe aplikimin e zbatimin e tarifës progresive për menaxhimin e mbetjeve ku secili prej abonentëve paguan aq sa mbetje prodhon. Projekte nën këtë program synohen</p> <ul style="list-style-type: none"> <li>Projekti për hartimin e planit të veprimit për vënien në punë të sistemit të Tarifimit Progresiv.</li> <li>Projekti për hartimin dhe implementimin e një programi elektronik për sistemin e tarifimit progresiv.</li> <li>Projekti për implementimin e tarifës progresive për ofrimin e shërbimit të menaxhimit dhe pastrimit të mbetjeve të ngurta urbane në bashkinë Divjakë.</li> <li>Projekti për hartimin e planit financiar të veprimit për aplikimin e tarifës së depozitimit përfundimtar.</li> </ul>

	Ky program synon gjithashtu ndërtimin e një databazë të plotë e cila përditësohet në mënyrë sistematike me informacione të reja për abonentët të cilët marrin shërbimin e pastrimit të mbetjeve si dhe informimin e publikut për të gjithë veprimtarinë e menaxhimit të mbetjeve në Bashkinë Divjakë.
Partnerët	Bashkia Divjakë, Ministria e Turizmit dhe Mjedisit, Helvetas, Bashki të Forta, donatorë të ndryshëm, kompanitë e rickilimit, shoqëria civile etj.
Arsyetimi i Projektit	<ul style="list-style-type: none"> <li>• Programi ndikon në uljen e sasisë së mbetjeve të prodhuara nga konsumatorët.</li> <li>• Ndikon në përmirësimin e menaxhimit financiar të shërbimit të pastrimit të mbetjeve.</li> <li>• Ndikon në uljen e kostove të shërbimit të menaxhimit të mbetjeve në bashkinë Divjakë.</li> </ul>
Objektivi	Rritja e performancës financiare e shërbimit të pastrimit të mbetjeve në kuadër të aplikimit të tarifimit progresiv në bashkinë Divjakë.
Veprimet Konkrete	<ul style="list-style-type: none"> <li>• Hartimi i analizave financiare për shërbimin dhe vendosjen e tarifës për secilin targetgrup konsumatorësh në lidhje me sasinë e llojin e mbetjeve të prodhuara.</li> <li>• Përthitja e fondeve për aplikimin dhe zbatimin e programit të tarifimit progresiv.</li> <li>• Hartimi i një plani veprimi për aplikimin dhe zbatimin e tarifës progresive për menaxhimin e mbetjeve në Bashkinë Divjakë.</li> <li>• Krijimi i Databazës së të dhënave të monitorimit dhe përditësimi i saj me informacione.</li> <li>• Zhvillimi i programit kompjuterik për llogaritjen dhe arkëtimet e kësaj tarife.</li> <li>• Informimi i publikut mbi menaxhimin e mbetjeve me anë të portalit online të Bashkisë Divjakë.</li> <li>• Mirembajtja, monitorimi dhe kontrolli i nivelit të arkëtimeve dhe tarifimit.</li> </ul>
Rezultatet e pritura	<ul style="list-style-type: none"> <li>• Ulja e sasisë së mbetjeve të prodhuara në bashkinë Divjakë</li> <li>• Rritje e cilësisë së ambjentit dhe pastërtia</li> <li>• Përmirësim i cilësisë së jetës së qytetarëve</li> </ul>


	<ul style="list-style-type: none"> <li>Rritje e sensibilizimit e qytetarëve për menaxhimin e mbetjeve dhe për ambientin.</li> </ul>
Rreziqet	<ul style="list-style-type: none"> <li>Bashkia nuk ka kapacitetet e duhura ekonomike dhe njerzore për zhvillimin e këtij programi.</li> <li>Nevojitet një bashkëpunim i frytshëm ndërmjet komunitetit dhe bashkisë për zhvillimin me sukses të këtij programi.</li> </ul>
Faza e projektit	Koncept-Projekt
Vlera e Projektit	<b>25.000-30.000 Euro</b>

Përfundimi Zbatimit	Afatmesëm (4-5 vjet pas miratimit të planit)
---------------------	--


<b>Titulli i Projektit</b>	<b>Programi për menaxhimin e diferencuar të mbetjeve në Bashkinë Divjakë</b>
Konteksti i Projektit	Në kuadër të Ligjit nr. 10463, datë 22.9.2011 Për Menaxhimin e Integruar të Mbetjeve i cili jep incentiva për ngritjen e skemave menaxhimit te diferencuar të mbetjeve që në burim në radhë të parë për uljen e kostove të shërbimit të mbledhjes së mbetjeve si dhe për rritjen e sasisë së mbetjeve te riciklueshme dhe te ripërdorimit si mall i për për industrinë e riciklimit. Në këtë kuadër Bashkia Divjakë ka ndërmarrë dhe do të ndërmarri hapa për aplikimin e diferencimit të mbetjeve që në burim në zona pilot me synim në shtrirjen e tyre në të gjithë bashkinë në fazën afatgjatë.
Përshkrimi i Projektit	Programi synon hartimin e një plani veprimi dhe zbatimin e tij në kuadër të menaxhimi të diferencuar të mbetjeve në bashkinë Divjakë ku si hapa konkret do të jënë: <ul style="list-style-type: none"> <li>Implemntimi i mbledhjes së diferencuar të mbetjeve në zonën Pilot të 2-3 fshatrave njëjtë si në një lagje në qytet me synim shtrirjen edhe në zonat e tjera me anë të metodologjisë së mbledhjes derë më derë.</li> <li>Suport për furnizim me kosha të rinj për diferencimin e mbetjeve.</li> </ul>
Partnerët	Bashkia Divjakë, Ministria e Turizmit dhe Mjedisit, Helvetas, Bashki të Forta, donatorë të ndryshëm, kompanitë e rickilimit, shoqëria civile etj.

<p>Arsyetimi i Projektit</p> 	<ul style="list-style-type: none"> <li>• Programi ndikon në rritjen e performancës dhe eficiencës së shërbimit të mbledhjes së mbetjeve në zonë.</li> <li>• Ndikon në uljen e kostove të shërbimit të pastrimit të mbetjeve të qytetit.</li> <li>• Rrit sasinë e mbetjeve të riciklueshme e cila shitet si mall i parë për industrinë e riciklimit</li> <li>• Redukton sasinë e mbetjeve për në venddepozitim përfundimtarë Fier.</li> </ul>
<p>Objektivi</p>	<p>Përmirësimin i menaxhimit të mbetjeve duke kryer menaxhim të diferencuar të tyre në mënyrë që kostoja e këtij shërbimit të ulet dhe të rritet performanca e tij si dhe rritja e sasië së ricikluar dhe të ripërdorimit të tyre.</p>
<p>Veprimet Konkrete</p>	<ul style="list-style-type: none"> <li>• Vlerësimi mercologjik i mbetjeve të prodhura nga kjo zonë</li> <li>• Zbatimit i analizave të hollësishme në zonë për benefitet e menaxhimit të diferencuar të mbetjeve.</li> <li>• Zbatimi i planit të veprimit dhe përfshirja në skemën e menaxhimit të diferencuar të mbetjeve i aktorëve riciklues nëpërmje marrveshjeve kontraktuale.</li> <li>• Vlerësimi sasior dhe ekonomik i infrastrukturës së nevojshme.</li> <li>• Hartimi i incentivave mbështetëse dhe lehtësuese nga Bashkia Divjakë për banorët e kësaj zone pilot.</li> <li>• Sigurimi i fondeve për vendosjen e infrastrukturës mbështetëse në zonë.</li> <li>• Përpilimi dhe zbatimi i një fushate intensive 1 mujore sesibilizimi te komunitetit në lidhje me aplikimin e menaxhimit të diferencuar të mbetjeve në zonë</li> </ul>

	<ul style="list-style-type: none"> <li>• Monitorimi i skemave të menaxhimit te diferencuar të mbetjeve</li> </ul>
<p>Rezultatet e pritura</p>	<ul style="list-style-type: none"> <li>• Përmirësimi i indikatorëve mjedisor (pastërti/ndotje) dhe perceptues si pasojë e rritjes së performancës së shërbimit në kaudër të diferencimit të mbetjeve.</li> <li>• Ulja e sasisë së mbetjeve te depozituara në venddepozitim përfundimtarë.</li> <li>• Ulja e kostove të shërbimit të pastrimit të mbetjeve</li> </ul>

	<ul style="list-style-type: none"> <li>• Rritje e e sasive së mbetjeve te riciklueshme të cilat shërbejnë si mall i parë për industrine e riciklimit.</li> </ul>
Rreziqet 	<ul style="list-style-type: none"> <li>• Projekti kërkon punë përgatitore te madhe e cila zgjatë në kohë si një projekt pilot i cili kërkon të zbatohet për të marrë parasyshë te gjitha rreziqet që paraqet menaxhimi i diferencuar i mbetjeve në kontekstin Shqipëtarë.</li> <li>• Është një projekt i cili kërkon fonde financiare te larta si dhe kapacitete menaxhuese të larta.</li> <li>• Projekti kërkon bashkëpunim të frytshëm me komunitetin dhe sensibilizimin e lartë të tij për të patur sukses në zhvillimin e skemave te menaxhimit të diferencuar te mbetjeve.</li> </ul>
Faza e projektit	Koncept-Projekt
Vlera e Projektit	( për tu vlerësuar)
Përfundimi Zbatimit	Afatmesëm (3-4 vjet pas miratimit të planit)

<b>Titulli i Projektit</b>	<b>Programi për përmirësimin dhe zhvillimin e infrastrukturave të grumbullimit për kryerjen e shërbimit të pastrimit të mbetjeve të ngurta me efekte minimale në mjedis në Bashkinë Divjakë</b>
Konteksti i Projektit	Ish-vendepozitimiet e mbetjeve në Bashkinë Divjakë ishin vendepozitime që sipas Ligjit nr. 10463, datë 22.9.2011 Për Menaxhimin e Integruar të Mbetjeve klasifikoheshin si të jashtëligjshme dhe nuk plotësonin strandardet higjieno-sanitare dhe mjedisore. Për shumë vite mbetjet e ngurta të kësaj bashkie janë depozituar pa marrë parasysh mungesën e infrastrukturës së posaçme dhe kushteve tekniko sanitare të tyre. Si pasojë zonat e vendepozitimeve apo pikave stacionare shfaqnin një nivel të thellë të ndotjes së tokës dhe mund të ndikonin gjithashtu dhe në ndotjen e ujërave nëntokësorë.

<p>Përshkrimi i Projektit</p> 	<p>Programi synon rehabilitimin e ish-vendepozitimeve si dhe ndërtimin e stacionit të transferimit të mbetjeve për në vendepozitim Rajonal në Bashkinë Fier dhe ndërtimin e pikës së kompostimit, me qëllim minimizimin e sasisë së mbetjeve dhe maksimizimin e diferencimit të tyre duke rritur sasinë e mbetjeve të riciklueshme si dhe respektimin e legjislacionit.</p> <p>Si projekte të veçuara të këtij programi janë:</p> <ul style="list-style-type: none"> <li>• Projekti për hartimin e studimit të fizibilitetit dhe studimit teknik për ndërtimin e pikës së transferimit të mbetjeve për në Landfill/Incinerator në Gradishtë dhe pikës së kompostimit në Grabian.</li> <li>• Projekti për zbatimin e projektit teknik për ndërtimin pikave të transferimit të mbetjeve dhe e pikave të kompostimit të mbetjeve organike në Gradishtë dhe në Grabian.</li> <li>• Projekti për rehabilitimin mjedisor të ish-vendepozitimeve në fshatrat Gur, Gradishtë, Tërbuf dhe Grabian.</li> <li>• Rehabilitimi mjedisor i pikave stacionare të hapura të grumbullimit të mbetjeve.</li> </ul>
<p>Partnerët</p>	<p>Bashkia Divjakë, Ministria e Turizmit dhe Mjedisit, Helvetas, Bashki të Forta, donatorë të ndryshëm, kompanitë e rickilimit, shoqëria civile etj.</p>
<p>Arsyetimi i Projektit</p>	<ul style="list-style-type: none"> <li>• Programi ndikon në uljen e nivelit të ndotjes në zonat përreth ish-vendepozitimit dhe pikave stacionare të hapura si përmirësimin e cilësisë së ambjentit për banorët përreth.</li> <li>• Rehabilitimi ndikon ndjeshëm në përmirësimin e cilësisë së ajrit dhe shëndetin e qytetarëve në zonë</li> <li>• Programi ul kostot e shërbimit të pastrimit të mbetjeve.</li> <li>• Rrit eficienën dhe performancën e menaxhimit të mbetjeve në Bashki.</li> <li>• Ul sasinë e mbetjeve organike dhe të riciklueshme të cilat transportohen në vendepozitim përfundimtar që është landilli Fier.</li> <li>• Jep mundësinë që ky shërbim të gjenerojë të ardhura të mjaftueshme ekonomike që të jetë i vetë-qendrueshëm.</li> </ul>
<p>Objektivi</p>	<p>Rehabilitimi i ish-vendepozitimeve dhe i pikave stacionare të hapura si dhe ndërtimi i pikës së transferimit të mbetjeve si pikë edhe për diferencimin e tyre si dhe ndërtimi i pikave të kompostimit.</p>

Veprimet konkrete	<ul style="list-style-type: none"> <li>• Hartimi i analizave të hollësishme mjedisore për zonën në studim</li> <li>• Sigurimi i fondeve për rehabilitim</li> <li>• Hartimi i projektit për pikën e transferimit dhe diferencimit të mbetjeve si dhe i pikave të kompostimit.</li> <li>• Trajnim i stafit për diferencimin e mbetjeve në pikën e transferimit.</li> <li>• Mirëmbajtje dhe kontroll i vazhdueshëm deri në rehabilitimin final të zonave të ndotura.</li> </ul>
Rezultatet e Pritura.	<ul style="list-style-type: none"> <li>• Ulja e nivelit të ndotjes</li> <li>• Përmirësimi i cilësisë së tokës në zonat dhe jetës së qytetarëve</li> <li>• Integrimi i zonave të rehabilituara, për një zhvillim të qëndrueshëm dhe si hapësira të gjelbra rekreative.</li> <li>• Ulje e koston së shërbimit të pastrimit të mbetjeve në bashki</li> <li>• Ulje të ndjeshme të mbetjeve organike dhe të mbetjeve të riciklueshme si mbetje të fundme në Landfill.</li> <li>• Rritje e efikasitetit dhe performancës së shërbimit të pastrimit të mbetjeve.</li> </ul>

Rreziqet	<ul style="list-style-type: none"> <li>• Projekti kërkon investime të shumta për shkak të procesit që mbart rehabilitimi i zonave të venddepozitimit dhe i pikave stacionare.</li> <li>• Procesi rrezikon të zgjasë në kohë për shkak të nivelit të lartë të ndotjes si dhe ndërtimit të pikës së transferimit.</li> <li>• Projekti ka kosto të lartë e cila është e papërbalueshme për bashkinë.</li> </ul>
Faza e Projektit	Koncept-Projekt
<b>Vlera e Projektit</b>	(Për tu vlerësuar)
Vlerësimi i përparësive	Afatgjatë ( 6-10 vjet nga miratimi i planit)

### KRYETARI I KËSHILLIT BASHKIAK DIVJAKË

Liri Biti

