



REPUBLIKA E SHQIPERISE

BASHKIA DIVJAKE

PLAN
MBARËSHTRIMI
PËR PYJET
(2025-2035)

PËR NGASTRAVE PYJORE Nr :

**10a/11a/11b/11c/12a/17a/19a/19b/20a/21a/21b/21c/22a/22b/22c/22d/23a/24a/24
b/25a/25b/26a/26b/27a/27b/29a/30a/30b/31a/32a/33a/34a/34b/35a/36a/36b/38a/
38b/39a/39c/40a/40b/40c/25b.**

TË EKONOMISË PYJORE TË BASHKISË DIVJAKË

Për periudhën 2025-2035

PËRGATITI PROJEKTIN: Ing. Selim Lisha

DREJTUES TEKNIK I PROJEKTIT: Ing. Selim Lisha

PROJEKTI U APROVUA NË KOMISIONIN TEKNIK PRANË BASHKISË

DIVJAKË

MË DATË _____

PROJEKTI U MIRATUA NË KËSHILLIN E BASHKISË DIVJAKË

ME VENDIMIN NR ____ Datë _____

SEKRETARI

KRYETARI

KRYETARI I BASHKISE
Josif Gorrea

BASHKIA DIVJAKË

Bashkia Divjakë kufizohet në veri me bashkinë Rrogozhinë.

Në lindje me bashkinë Lushnjë.

Në jug me bashkinë Fier.

Në perëndim me Detin Adriatik.



Përmbajtja e projektit

Kapitulli i I

ASPEKTE TË PERGITHSHME

1. Hyrja
2. Dy objektivat kryesore
3. Detyrat e projektit
4. Qëllimet e planit të menaxhimit
 - 4.1. Qëllimet e mbarështrimit
 - 4.2. Objektivat e planit të mbarështrimit
 - 4.3. Ndër objektivat kryesore
5. Apektet historike
6. Territori dhe vegjetacioni

Kapitulli i II

PJESMARRJA E KOMUNITETIT

Pjesëmarrja e komunitetit lokal dhe analiza social ekonomike.

1. Pjesëmarrja e popullatës.
 - 1.1. Pjesëmarrja e komunitetit.
 - 1.2. Evidentimi i funksioneve te pyjeve.
 - 1.3. Funksionet ekologjike.
 - 1.4. Funksionet ekonomike.
 - 1.5. Funksionet sociale - kulturore
2. Analiza Social ekonomike.
3. Të dhënat demografike
 - 3.1. Përdorimi I tokës bujqësore

3.2. Bujqësia e qëndrueshme dhe Teknologjia

4. Llojet e blektorisë dhe numri i krerëve.

4.1. Kullotja

5. Produktet pyjore që përdoren

5.1. Llojet më të përdorura.

5.2. Zonat konkrete ku prodhohen.

Kapitulli i III

MJEDISI EKOLOGJIK

1. Shtrirja, pozita gjeografike dhe kufinj të.

1.1. Shtrirja dhe Tipologjia .

1.2. Pozita Gjeografike dhe Rajonale.

1.3. Forma e Territorit dhe Relievit.

2. Tokë dhe origjinë

2.1. Kushtet e punës

2.2 Hidrologjia dhe ndikimi i ujit

2.3. Pjerrësia

2.4. Relievi.

2.5. Rrjeti rrugor.

2.6. Erozioni.

2.7. Erozioni bregdetar.

2.8. Faktorët që nxisin erozionin.

2.9. Pylli I Gradishtë-Gjenerukës dhe rreziku I erozionit .

3. Studimi i Tokës.

3.1. Funkzionet e pyjeve dhe rëndësia ekologjike .

3.2. Struktura e Tokës dhe bimësia tipike.

3.3. Mbarështrimi dhe funksionet.

4. Rekomandimet për një studim lokal dhe pyjeve në rajonin Gradishtë-Gjenerukë.

4.1.Karakterizimi i Tokës.

4.2. Hartëzimi i mbulimit bimorë.

4.3.Analiza ekologjike .

4.4. Vlerësimi i shkallës së erozionit dhe ndikime.

5. Rekomandime dhe menaxhime.

5.1. Sipërfaqja e verifikuar.

6. Vegjetacioni dhe biodiversiteti.

6.1.Biodiversiteti.

6.2.Pylli i Senzës.

6.3. Vegjetacioni i mundshëm.

6.4. Biodiversiteti i mundshëm.

7. Bashkëshoqërimet e bimëve barishtore dhe druosre.

7.1. Funksionet ekologjike.

7.2. Parandalimi i erozionit.

7.3. Pastrimi i ajrit.

7.4. Ruajtja e biodiversitetit.

7.5. Habitat për faunën.

7.6. Marështrimi i faunës së egër.

7.7. Bimët mjekësore.

Kapitulli i IV

ANALIZA E PYLLIT

1.Objektivat e mbarështrimit.

1.2. Objektivat kryesore.

1.3. Objektivat specifike për ekonomin pyjore.

2. Taksimet dhe vëzhgimet biometrike.

3. Pasqyra e llojeve të druve dhe shkurreve.

Kapitulli i V

1.Përshkrimi parcelar.

Kapitulli i VI

1.Aspektet organizative për zbatimin e projektit.

1.2. Objektivat silvi kulturor.

1.3. Prerjet teknike dhe masat për zbatimin.

1.4. Prerje pastruese.

1.5. Prerje selective.

1.6. Zbatim praktikë.

Kapitulli i VII

HARTAT



KAPITULLI I PARË

1. HYRJE

Në kuadër të reformave të ndërmarra në të gjitha fushat e ekonomisë kombëtare, edhe sektori i pyjeve ka pësuar ndryshime të rëndësishme me qëllim rritjen e efektivitetit në menaxhim dhe garantimin e një përdorimi më të qëndrueshëm të burimeve natyrore. Si pjesë e këtyre reformave, administrimi i pyjeve i është deleguar bashkive vendore, duke sjellë përgjegjësinë më afër komuniteteve dhe rritur mundësinë për një menaxhim më të kujdesshëm dhe më efikas.

Në këtë kontekst, **Bashkia Divjakë** ka në administrim **640.98 hektarë pyje**, të cilat përbëjnë një aset të rëndësishëm natyror, ekonomik dhe mjedisor për zonën. Këto pyje ndodhen në një territor me vlera të larta ekologjike, përreth Parkut Kombëtar Divjakë-Karavasta, një nga zonat më të mbrojtura dhe më të pasura në biodiversitet në Shqipëri. Ato ndikojnë ndjeshëm në ruajtjen e ekuilibrave ekologjike, përmirësimin e cilësisë së ajrit, mbrojtjen e tokës nga erozioni, si dhe në ruajtjen e ujërave të nëntokës dhe të lagunave përreth.

Për shkak të ndryshimeve të dukshme që kanë ndodhur në gjendjen e pyjeve, si në përbërjen drusore, në dendësi dhe në ndikimet antropogjene (shfrytëzim i pakontrolluar, zjarre, ndërhyrje të paligjshme), është bërë i domosdoshëm hartimi i një projekti të ri mbarështimi, me synimin për të përmirësuar cilësinë e këtyre sipërfaqeve dhe për të garantuar një përdorim afatgjatë e të qëndrueshëm.

2. Ky projekt synon të realizojë dy objektiva kryesorë:

a. Hartimin e masave silvo-teknike për rehabilitimin dhe zhvillimin e pyjeve, me qëllim rritjen e prodhimtarisë drusore dhe forcimin e funksioneve ekologjike të pyllit;

b. Zhvillimin e një menaxhimi të bazuar në kritere ekonomike e mjedisore, që siguron përdorimin racional të burimeve pyjore, pa cenuar të drejtat e komunitetit lokal dhe duke mbështetur zhvillimin rural të zonës, në përputhje me politikat e njësisë vendore.

Pyjet e Divjakës, përveçse një pasuri natyrore, janë gjithashtu pjesë e identitetit lokal dhe një burim potencial për zhvillimin e turizmit natyror dhe edukimit mjedisor. Ky plan mbarështimi vjen si një hap i domosdoshëm për të ruajtur këtë pasuri të përbashkët dhe për të garantuar që ajo t'u shërbejë brezave të tanishëm dhe atyre të ardhshëm.

Në të njëjtën kohë duke parë se pyjet tradicionalisht kanë qënë në funksion të nevojave të komunitetit që ka jetuar e jeton për material drunor dhe bazë e furnizimit për blektorinë e bujqësinë nëpërmjet trajtimit dhe ushtrimit me rigorozitet të masave teknike të parashikuara do të jetë burim furnizimi e fitimi. Në objektin e marrë në studim në kohë e vite nuk janë kryer asnjë punim. Nëpër sipërfaqet e këtyre ngastrave jo rallë gjenden edhe mure të rënuar të ndërtesave gjë që tregon se njerezit më parë i kanë shfrytëzuar të ardhurat e pyllit dhe kanë jetuar po aty, pranë pronave që shërben për të ardhurat e tyre. Në një vështrim, në kufirin e këtyre ngastrave në anën veriore të tyre pylli është shfrytëzuar, pra është trajtuar me prerje rigeneruese para afërsisht tri dekadave në bazë të regjimit të pyllit. Kjo shton ambicien jo vetëm për të ardhurat por për një vazhdimësi të sigurt dhe të mbarë të pyllit në këtë zonë. Tranzicioni gjatë periudhës së sistemit dhe periudha e tanishme nuk kanë qenë trajtuar me prerje abuzive këto parcela pyjore. Kjo është edhe si rezultat i largësisë nga qendrat urbane dhe largësia nga rruga automobilistike. Në të njëjtën kohë kjo është

edhe falë kulturës për mbrojtien e pyjeve nga banorët e komunitetit të zonës së Divjakës. Në të njëjtën kohë rol kan luajtuar edhe bashkëbisedimet dhe eksperiencave me komunitetin në kohë të fituara falë emigracionit të hershëm të zonës. Hartimi i këtij plani është një punë e përbashkët me Pushtetin Vendor, me gjithë strukturat e tyre, me një pjesëmarrje të gjerë mendimesh, në mënyrë që ky plan të jetë i zbatueshëm e rezultativ dhe te garantojë një plotësim të nevojave të komunitetit pa cënuar vijshmërinë e tij. Ajo cfarë duhet të themi është se kv plan mbarështrimi i pjesëshëm nuk prek sasinë e disponueshme të blektorisë që disponon komuniteti i banorëve vendas. Këtij qëllimi i shërbeu marrja e mendimeve nga banorë, specialistë e drejtues të Bashkisë në menyrë që edhe vetë Bashkia të shtojë interesin në të ardhmen për këto prona me rendësi të ekonomise. Kjo i shërben edhe më tepër shfrytëzimit të resurseve natyrore që ka kjo Bashki. Masat, faktore dhe ushtrim i trajtimit të pyllit pasurohen plotësisht në këtë projekt.

3. Detyrat e projektit

Pika kryesore e detyrës së projektimit ,ka qënë projektimi I planit ë mbarështrimit të pyllit.Ky plan mbarështrimi , ka filluar me kryerjen e rievimeve në terren dhe plotësimin e skedave përkatëse dhe grumbullimin e gjithë informacionit të nevojshëm , përpunimin e të dhënave në zyrë dhe përpilimin e materialit hartografik, duke zbatuar me korrektësi manualin e mbarështrimit,

4. Qellimet e planit te menaxhimit.

Në hartimin e këtij plani mbarështrimi (i disa parcellave pyjore) ka si qëllim në vete të arrihen objektivat që përcaktohen në hyreje të këtij plani:

1. Të bëhet përshkrimi i sipërfaqeve për çdo ngastër pyjore që do ti nënshtrohen punimeve silvo teknike.
2. Të bëhet përpilimi i hartave përkatëse
- 3.Të bëhet përshkrimi i funksioneve kryesore të këtyre pjesëve dhe mbarshtohen duke gërshetuar interesat bashkiake me ato të pyllit dhe limitet e përcaktuara nga legjislacioni aktual.
4. Të bëhen matjet për përcaktimin e gjendjes aktuale për vëllimin sipas llojeve.
5. Të bëhet përskrimi i masave silvo teknike që do të kryhen, duke përfshirë këtu llojin e punimit, objektin ku do të kryhet, marrjen e masave për mbrojtjen e tij etj. Në të njëjtën kohë të përshkruhet edhe procesi teknologjik i prerjeve rigjeneruese si dhe masa të tjera për fillimin e procesit të konversionit.
6. Të jepet informacion mbi florën dhe faunën.
7. Të bëhet përshkrimi për hidrografinë, klimën dhe tokën.
8. Të bëhet një përshkrim i të dhënave demografike.
- 9.Të bëhet përcaktimi i sasisë së materialit drusor që konsumohet, (ngrohje gatim,etj.)

4.1. Qëllimet e mbarështrimit

Shfrytëzimi dhe perdorimi me kujdes i resurseve natyrore, është një dhuratë që I përketë këtij vendi të bekuar, e pasuri është fillimi i vlerësimit të drejtë të pyjeve të kësaj zone. Në të njëjtën kohë është edhe një hap para dhe si faktor domosdoshmërie për ruajtjen e kuilibrit të mjedisit. Në të njëjtën kohë është edhe një rregullator i mirëfilltë në ruajtjen e regjimit hidrik. Është detyrë parësore që me zbatimin e masave silvo teknike të hartuara në këtë plan mbarështrimiti që ky grumbull pyjor të arrijë qëllimin kryesor e final sipas regjimit të tij. Këtu nuk mendohet vetëm për qëndrueshmërinë e pyllit, por për përmirësim të ndjeshëm në vazhdimësinë e prodhimit sipas funksionit, rritje e cilësisë së asortimenteve të materialit drunor në të ardhmen si dhe ruajtjen e një ekuilibri të shëndoshë ekologjik. Prandaj në kuptimin më të gjerë vec funksioneve të përmendura më lartë duhet të kemi në konsideratë edhe bimët mjekësore të instaluar apo lloje drurësh industrial që me zbatimin e masave silvo teknike do të marrin më mirë kushte zhvillimi. Vlen të përmend që në ngastrat në veri të këtyre që merren në studim janë trajtuar në vitet e mëparshëm dhe zhillimi e rritja e drurëve është më cilësore dhe me parametra të kënaqshme të tyre. Kjo është njëra anë e vlerësimit të zbatimit të masave të planit të mbarështrimitit. Këtij qëllimi i përshtaten edhe kushtet e instalimit të bimësisë pyjore në këtë objekt si dhe regjimi i pyllit. Në kushtet e tanishme është detyrë primare nderhyrja me masa silvo teknike të diktuar nga ky plan mbarështrimiti.

Mbarështrimiti i pyjeve duhet të bëhet bazuar në:

- Qëndrueshmëri dhe fleksibilitet maksimal i grumbujve pyjore
- Plotësim të të gjitha funksioneve në mënyrë optimale dhe të qëndrueshme , sistemet silvikulturore dhe ato të shfrytëzimit tekniko ekonomike tu përshtaten kushteve lokale dhe atyre të grumbullit pyjor
- Intensiteti i ndërhyrjeve silvikulturore tu përshtaten objektivave, kushteve stacionale dhe grumbullit pyjor
- Parimeve të kursimit dhe ekonomizimit optimal
- Përdorimit të zhvillimeve natyrore (automatizimi biologjik)
- Promovimi dhe përmirësimi i biodiversitetit

Problem shumë i rëndësishëm, për zhvillimin e qëndrueshëm të pyjeve, është paksimi i presionit të kullotjes në pyjet e rinjë dhe kontrolli prerjes së druve të zjarrit.

4.1. Objektivat e planit të mbarështrimitit

Në hartimin e planit të mbarështrimitit synohen të arrihen disa objektiva kryesore të cilët janë: Bashkërendimi i të gjitha kriterëve teknike dhe sociale për të patur një qeverisje të qëndrueshme të pyjeve, për të siguruar një prodhim maksimal dhe për të plotësuar sa më kënaqshëm nevojat e komunitetit dhe të rris të ardhurat.

/Hartimi I planeve të mbarështrimitit të pyjeve bazohet në nenein 11 të ligjit 57/2020 , në datë 30.04.2020 “per pyjet” 1). Mbarështrimiti i pyjeve realizohet në përputhje me politikat dhe Programin Kombëtar të Pyjeve, duke garantuar ruajtjen , në date , zhvillimin dhe ripërtëritjen e fodnit pyjore kombëtar, sigurimin e kushteve për shfrytëzimin e tij në përputhje me prioritetet kombëtare. Mbarështrimiti i pyjeve përshtatet dhe plotësohet në përputhje me ndryshimet e gjendjes së fondit pyjor kombëtar , si dhe me ndryshimet shoqërore dhe ekonomike të vendit.

2). *Planit të mbarështrimit të ekonomive pyjore ,si dokument bazë afatgjatë për pyjet, për realizimin e qeverisjes, zhvillimin dhe mbrojtjen e tyre, i vlefshëm për një periudhë 10-vjeçare. Planet e mbarështrimit hartohen dhe pronarët përkatës sipas forms së pronësisë, bazuar në metodikat/udhëzuesit e përgatitur nga ministria, nëpërmjet eksperteve të certifikuar të fushës ose strukturave pyjore. Për të gjitha format e pronësisë, planet të mbarështrimit shoqërohet me miratimin paraprakë të këshillit bashkiak përkatës.*

4.3. Ndër objektivat kryesore :

- Cuarja e grumbujve pyjore drejt normalitetit, që garanton zhvillimin e qëndrueshëm , prodhimin maksimal si dhe ekuilibrin e kënaqshëm të ekosistemeve pyjore me mjedisin rrethues.
- Fuqizimi dhe shtimi i funksioneve të pyllit në dobi të pronarit e të popullatave lokale.
- Shtimin e efektit të grumbujve me funksion mbrojtës- prodhues.
- Përmirësimi i strukturës llojore dhe i cilësisë së grumbujve.
- Optimizimi i infrastrukturës rrugore.
- Kryerja e punimeve për sigurimin e gjeneratës së re të pyjeve në ato pjesë të territorit ku ajo mungon ose është dëmtuar.
- Të pakësoi efektin negativ të erozionit.
- Të mbrojtë resurset ujore.
- Të pakësoj ndikimet negative me gjendjen shëndetësore të pyjeve.
- Të evidentoj mundësitë për një punësim gjithë vjetore ose sezonale duke u mbështetur në resurset që ofron natyra në këtë sipërfaqe pyjore, për pronarët dhe popullatat vendase, me qëllim primar zbutjen e varfërisë në zonat rurale si dhe largimin e presionit të prerjeve të paligjshme në pyje.

5.Aspekte Historike

Divjaka është një nga zonat më të pasura të Myzeqesë, jo vetëm për bukuritë natyrore, por edhe për trashëgiminë historike, kulturore dhe etnografike. E vendosur mes detit Adriatik dhe fushave të begata, kjo zonë ka qenë e banuar që në lashtësi, me ndikime ilire, romake e më vonë osmane. Në kohë më të afërta, Divjaka është njohur për rolin e saj në zhvillimin bujqësor dhe pyjor, si dhe për ruajtjen e traditave popullore. Veshjet tradicionale të zonës, këngët polifonike, vallet e Myzeqesë dhe artizanatet janë pasuri e çmuar e identitetit lokal. Festa popullore, zakonet e vjetra dhe mikpritja e veçantë janë pjesë e gjallë e jetës në këtë bashki. Sot, përveç bukurive natyrore si Laguna e Karavastasë dhe pyjet përreth, Divjaka krenohet me trashëgiminë e saj etnografike e folklorike – një pasuri që shkon përkrah zhvillimit të qëndrueshëm dhe përpjekjeve për të ruajtur ekosistemin e veçantë të kësaj zone.Në vitet pas ndryshimeve të viteve '90, Divjaka nisi të shfaqë potencialin e saj të veçantë për turizëm dhe zhvillim të qëndrueshëm mjedisor. Krijimi i Parkut Kombëtar Divjakë-Karavasta në vitin 2007 përforcoi rolin historik dhe ekologjik të kësaj zone, si një hapësirë me rëndësi kombëtare dhe ndërkombëtare për ruajtjen e biodiversitetit. Sot, Bashkia

Divjakë përfaqëson një ndër zonat më të rëndësishme të jugperëndimit të Shqipërisë për zhvillim të qëndrueshëm rural dhe ekologjik. Historia e saj është e lidhur ngushtë me harmoninë midis njeriut dhe natyrës – një lidhje që vazhdon të jetë themel për të gjitha politikatat dhe projektet në këtë territor.

6.TERRITOI DHE VEGJETACIONI

Territori i Bashkisë Divjakë shtrihet në pjesën jugperëndimore të Shqipërisë, në fushën pjellore të Myzeqesë, dhe kufizohet me detin Adriatik në perëndim. Ai përfshin një peizazh të larmishëm natyror: zona bregdetare me duna ranore, toka bujqësore, laguna, ligatina dhe sipërfaqe pyjore me rëndësi të veçantë ekologjike. Një nga pasuritë më të çmuara është Laguna e Karavastasë, pjesë e Parkut Kombëtar Divjakë-Karavasta, që bën pjesë në listën e zonave Ramsar për mbrojtjen e ligatinave me rëndësi ndërkombëtare. Vegjetacioni i zonës përfaqësohet kryesisht nga pyje të pishës së butë (*Pinus pinea*) dhe pishës së egër (*Pinus halepensis*), të ndërthurura me shkurre mesdhetare si dëllinja, dafinat dhe shkurret halore. Në zonat lagunore dhe të kripura hasen bimë tipike halofite. Ky mozaik vegjetativ krijon kushte ideale për mbrojtjen e tokës, ruajtjen e biodiversitetit dhe ofrimin e shërbimeve ekosistemike. Ky territor i larmishëm kërkon një vëmendje të veçantë në menaxhimin e qëndrueshëm të burimeve pyjore, për të garantuar ruajtjen e funksioneve ekologjike dhe mbështetjen e zhvillimit rural e turizmit natyror.

KAPITULLI I DYTË

1.PJESEMARRJA E POPULLATES

Pyjet e marra në studim janë në juridiksionin e fshatrave si Grabian, Gërmënj Madh, Spolat, Gradisht, Kryekuq, Kamenic, Gur, Babunj, Miz. Pavarësisht që ka komision për administrim të këtyre pyjeve ato nuk funksionojnë mbasi proceset e emigrimit dhe ato demografike kanë bërë punën e tyre. Në komision për pyjet e kullotat bëjnë pjesë si më poshtë ku kryetare është kryetar i fshatit. Lidhur me pjesëmarrjen e mendimeve të komunitetit është pasur në konsideratë të realizohen kërkesat e Bashkisë si dhe të ketë vendin e duhur edhe mendimi i komunitetit të banorëve vendas. Evidentimi i funksioneve të pyjeve : Gjendja e parcelave pyjore të marra në studim në shtrirje dhe lloje si dhe vecoritë gjeografike të ekonomisë pyjore flasin për një ndërthurje të funksioneve. Ato janë pyje prodhues me regjim cungishte, pra pyje të mesëm. Në këtë njësi të qeverisjes vendore nuk mund të flitet për shfrytëzim pyjesh në këtë anë të këtyre parcelave pyjore, por vetëm për nevojat e komunitetit të bashkisë për ngrohje, e të tjera. Ndërthurja konsiston në mbrojtjet erosive dhe prodhimtari të materialit drunor. Nga ana e radhës së ndërhyrjeve mund të themi: Kjo është fillimi i mbarë i radhës së shfrytëzimit të kapaciteteve të kësaj ekonomie pyjore konform legjislacionit në fuqi nga ana e mundësive vejtore të shfrytëzimit si dhe urgjencës për ndërhyrje. Ashtu si u përmend edhe më lartë të ardhura japin blegtorinë e ardhur (kontraktimi), drurë e bimë si arra e bimë të tjera mjekësore. Një pjesë e mirë e tyre janë të instaluar edhe në ngastrat që studiohen. Pavarësisht nga menaxhimi i të ardhurave këto ngastra i janë nënshtuar një gjuetie për kafshë të egra që pavarësisht moratoriumit për gjuetinë. Në të ardhmen ky funksion duhet të bëhet gjithënjë e më i njohur dhe i shfrytëzueshëm. Niësia e qeverisjes vendore Divjakë, është e gielbëruar gjatë periudhës së pranverës dhe ka kullota të shkëlqyer për blegtorinë, por edhe për mbarështrimin e bletës.

1.1.PJESEMARRJA E KOMUNITETIT

Pjesëmarrja e komunitetit është një nga elementët kyç për mbarështimin e qëndrueshëm të pyjeve në Bashkinë Divjakë. Tradita e lidhjes së ngushtë të banorëve me natyrën, si dhe varësia nga burimet pyjore për nevoja jetike – si drutë e zjarrit, kullota për bagëtinë dhe produkte të tjera pyjore – e bëjnë komunitetin një aktor të pazëvendësueshëm në ruajtjen dhe përdorimin racional të pyjeve.

Bashkia Divjakë, në bashkëpunim me njësitë administrative, ka nxitur përfshirjen aktive të banorëve në:

- **Mbikëqyrjen dhe ruajtjen e pyjeve**, duke krijuar një ndjenjë përgjegjësie ndaj pronës publike;
- **Punët e pyllëzimeve dhe rehabilitimit**, sidomos në zonat e dëmtuara nga zjarret ose prerjet e paligjshme;
- **Ndërgjegjësimin mjedisor**, përmes edukimit të të rinjve, organizimit të fushatave dhe përfshirjes së shkollave e grupeve rinore;
- **Vendim marrjen vendore**, përmes konsultimeve publike dhe përfshirjes në hartimin e planeve të menaxhimit pyjor;
- **Zhvillimin e aktiviteteve ekonomike të qëndrueshme**, si mbledhja e produkteve jo-drusore, bletaria, ose turizmi natyror, që i lidhin drejtpërdrejt banorët me përfitimet nga pyjet.

Ky model i bashkëmenaxhimit përforcon mbrojtjen e burimeve natyrore dhe krijon mundësi për zhvillim rural, duke ruajtur ekuilibrin ndërmjet nevojave ekonomike dhe ruajtjes së mjedisit.

1.2. Evidentimi i funksioneve të pyjeve

Giendja e parcelave pyjore të marra në studim në shtrirje dhe lloje si dhe vecoritë gjeografike të ekonomisë pyjore flasin për një ndërthurje të funksioneve.

Bashkia Divjakë përfshin një nga pasuritë natyrore më të rëndësishme të Shqipërisë: i cili përmban pyje me pisha, lisa, shkoz, frashër, laguna, toka të njoma dhe një biodiversitet të rrallë.

1.3. Funksionet ekologjike në Divjakë :

- Habitat për speciet e rralla
- Ruajtja e ekosistemit bregdetar
- Filtrim natyror i ajrit dhe ujit

1.4. Funksionet ekonomike në Divjakë

- Turizmi natyror dhe ekologjik - Parku është atraksion për turistë vendas dhe të huaj, çka sjell të ardhura për komunitetin lokal nëpërmjet guidave, bujtinave dhe agroturizmit.

1.5. Funksionet sociale dhe kulturore në Divjakë

- Hapësirë për pushim dhe rekreacion – Pylli i Divjakës është vend i njohur për vizitorët që shkojnë për shëtitje, biçikletë, piknik dhe vëzhgim shpendësh.
- Identitet kulturor dhe lokal – Zona pyjore është pjesë e identitetit të Divjakës dhe një simbol krenarie për komunitetin vendas.
- Aktivitete edukative dhe ndërgjegjësuese – Organizohen shpesh aktivitete për nxënës e vizitorë mbi rëndësinë e ruajtjes së natyrës.

2. ANALIZA SOCIAL EKONOMIKE

Të dhëna demografike

Bashkia Divjakë ndodhet në Qarkun e Fierit dhe përfshin disa njësi administrative si Divjakë, Gradishtë, Grabian, Remas dhe Tërbuf. Ajo ka një strukturë demografike që pasqyron tiparet e zonave rurale të Shqipërisë – me ekonomi të bazuar te bujqësia dhe me tendencë të lartë emigrimi. • Pjesa më e madhe e popullsisë është e angazhuar në bujqësi dhe veprimtari të lidhura me të. • Ekziston një potencial në rritje për turizëm ekologjik , i cili po krijon vende të reja pune, kryesisht sezonale. • Rënie e lehtë e popullsisë në disa zona, veçanërisht në qendrat më të vogla rurale, për shkak të:

- Emigrimit të rinjve jashtë vendit dhe drejt qyteteve të mëdha.
- Lindshmëri të ulët dhe plakje graduale të popullsisë.
- Migrim i brendshëm nga zonat më të thella drejt qendrës urbane të Divjakës, që po zgjerohet si qendër administrative dhe ekonomike. Popullsia e Bashkisë Divjakë po përballlet me sfida tipike të zonave rurale në Shqipëri: emigracion të lartë, plakje natyrore, dhe mungesë të punësimit cilësor për të rinjtë. Megjithatë, mundësitë e zhvillimit që ofron turizmi ekologjik, bujqësia

moderne, dhe përmirësimi i infrastrukturës mund të ndihmojnë në stabilizimin dhe ringjalljen e zonës.

3. Të dhëna demografike

TË DHËNAT E POPULLESIS PËR BASHKINË DIVJAKË VITI 2024.

Bashkia Divjakë, Nr. i popullësis
24.882 banorë

Përbërja gjinore

Meshkuj	12.590
Femra	12.292

3.1. Përdorimi i Tokës Bujqësore

Infrastrukturë ujitjeje dhe tokë e mbjellë

Zona e Divjakës bën pjesë në fushën bujqësore më intensive të Shqipërisë, pjesë e "unazës bujqësore" të Lushnjës-Divjakës. Shumë toka janë përfituese të sistemit të ri të kanaleve të ujitje dhe drenazimit, i modernizuar që parandalon salinizimin dhe garanton furnizim të qëndrueshëm me ujë për rreth 15,000 ha sipërfaqe bujqësore.

3.2. Bujqësia e qëndrueshme dhe teknologjia

Projekt si **Urban Lab** sigurojnë analize mjedisore, testime laboratorike dhe trajnim për aplikimin e metodave ekologjike, për reduktim të kimikateve në kultivim.

Fermeret:

Rreth 70-80 % e popullsisë aktive punon në bujqësi. Fermerët kryejnë kultivime intensive te sektori hortikulturor dhe blegtoral, duke shfrytëzuar teknologji moderne për rritjen e prodhimit.

Prodhimi	Tipi i kultivimit	Sezonaliteti	Sip/ha e mbjelle
Shalqi	Hortikulture	Maj-Shtator	
Pjeper	Hortikulture	Maj-Gusht	
Patate	Perime	Janar-Shtator	
Domate,Speca,Kastravec,	Perime	Janar-Qershor	
Brokoli,Karrot,Lulelaker	Perime	Gjithe vitin	
Ullinj,Agrume,Peme	Pemtore	Shumevjecare	
Vreshta	Shkurrore	Shume vjecare	

● Tokat bujqësore të Divjakës përbëjnë model të zhvillimit bujqësor kombëtar: tokë pjellore, sistem ujitjeje modern, praktikë sipas standardeve ekologjike dhe varietete të shumta kultivimesh – nga shalqini dhe pjepri cilësor deri te perimet e freskëta gjatë gjithë vitit. Kjo zonë historikisht dhe vazhdimisht mbetet një nga qendrat bujqësore më të zhvilluara dhe më të njohura në Shqipëri dhe rajon.

4. Lloji i blegtorise dhe numuri i krereve

Divjake	600 gjedhe (Lope)	3000 te imta (Dele)
Gradisht	800 te imta (Lope)	3900 gjedhe (Dele & Dhi)
Remas	120 gjedhe (Lope)	1500 te imta (Dele & Dhi)
Grabjan	1500 gjedhe (Lope)	2500 te imta (Dele & Dhi)
Terbuf / Cerme	2000 gjedhe (Lope)	1500 te imta (Dele & Dhi)

Bashkia Divjake

Shuma totale e Lopeve	Shuma totale e Deleve & Dhive
5020 Lope	12400 Dele & Dhi

4.2. Kullotja në Pyllin e Gjenerukës, Divjakë

- **Pylli i Gjenerukës** është zonë e kontrolluar e kullotjes, pjesë e kullotave publike të menaxhuara nga autoritetet lokale (bashki).
- Kultivuesit/farmerët duhet të regjistrojnë bagëtinë dhe të marrin leje për kullotje sezonale – një praktikë e zakonshme në menaxhim zyrtar të pyjeve publike.
- **Veterinerët zyrtarë** monitorojnë shëndetin e kafshëve në kullotje dhe kontrollojnë mundësinë e përhapjes së sëmundjeve.
- Nëse nuk respektohen rregullat (mbi numër kafshësh, kalon kohën e lejuar, pa vaksinim/vizitë veterinarie), mund të vendosen gjoba si nga sektori veterinar, ashtu edhe nga inspektorët e mjedisit.

4.3. Produktet pyjore që përdoren

Drutë e zjarrit.

Në qytetin e Divjakës, si në shumë zona rurale dhe gjysmë-urbane të Shqipërisë, përdorimi i **produkteve pyjore**, sidomos i **druve të zjarrit**, mbetet shumë i përhapur. Ja një listë me disa nga produktet pyjore më të përdorura në Divjakë dhe përdorimi i tyre:

Drurët e zjarrit

Përdorim:

- Ngrohje në dimër (sobat me dru, oxhaqe)
- Gatim tradicional në soba me zjarr druri (sidomos në zonat rurale)
- Përdorim në biznese të vogla (furrat e bukës tradicionale, piceri me dru, etj.)

Llojet më të përdorura:

- **Lisi** (drurë të fortë, digjen ngadalë)
- **Ulliri** (djegie e fortë, aromë karakteristike)
- **Pisha** (djegie më e shpejtë, përdoret për ndezje)

Lëvore pemësh dhe gjethe të thata

Përdorim:

- Ndezje e shpejtë e sobave
- Kompost për bujqësi ose përdorim në kopshtari

Qymyr druri (në sasi të vogla)

Përdorim:

- Pjekje në skarë
- Përdorim në disa biznese gastronomike të zones

5.Zonat konkrete ku prodhohen / mblidhen drutë e zjarrit në Divjakë:

1. **Fshati Gradishtë** – zonë me shumë pemishte të vjetra dhe pyje të rralla me lis.

2. **Fshati Remas** – pranë pyjeve dytësore dhe mbeturinave pyjore, përdoret shpesh për prerje me leje.
3. **Pylli i Divjakës (zona jashtë parkut të mbrojtur)** – pjesë me pisha dhe frashër.
4. **Mucias dhe Cermë-Sektor** – zona bujqësore me shumë pemë frutore të vjetra (ullinj dhe fiq) që shpesh priten për dru zjarri.
5. **Tërbufi (zona e fushës)** – më shumë shelg dhe pemë të buta pranë kanaleve.

Lloji I drurit	Karakteristikat	Zona ku gjendet
Lisi (Quercus spp.)	Djegie e ngadaltë, shumë e fortë, jep shumë nxehtësi	Periferitë lindore të Divjakës (fshatrat Gradishtë, Remas, Mucias)
Ulliri (Olea europaea)	Djegie e gjatë dhe aromë, përdoret edhe për soba	Kopshtet e vjetra të ullirit (Gradishtë, Cerma, Spolat)
Shelgi dhe Plepi	Djegie e shpejtë, e lehtë, pak nxehtësi – për ndezje	Buzë kanaleve ujore dhe lumenjve në zonën e Tërbufit dhe Remasit
Shkoze	Per djegie	Ne Gjeneruk

- Prerja e drunjve lejohet për pyje të thara ose prerje kontrolli.
- Menaxherët pyjorë bëjnë **vlerësim** dhe kategori: prerje për ngrohje, pastrim, transport.
- Pas prerjes për pastrim, **drute** ndahen falas të familjet në nevojë, tek shkollat dhe kopshtet.
- **Rivendosja**: pasi prerjet bëhen, pyjet komunale lejohen të rigjenerohen me mënyra të natyrshme.

KAPITULLI I TRETË

Kushtet e stacionit

1. Shtrirja, Pozita Gjeografike, Kufinjt.

- Pjesa pyjore e Gradishtë-Gjeneruk mbulon kryesisht parcelat pyjore **jashtë Parkut Kombëtar**.
- Kufizimet territoriale të zonave të menaxhuara zakonisht për prerje kontrolli përfshijnë fshatrat: **Kemishtaj, Mërtish, Gorica, Sopës, Fier-Seman, Gradishtë, Gungas, Spolet dhe Babunjë**.
- Këto parcela përfshijnë sipërfaqe pyjore të ndërthurura mes tokave bujqësore dhe bashkive, ku prerjet e druve të zjarrit bëhen me leje bashkie dhe sipas planit vendor.

Shtrirja dhe Tipologjia

Karakteristika	Përshkrimi
Sipërfaqe e përkufizuar	Zbatohen nga plani vendor – pyjet komunale përreth Gradishtë e Gungas.
Kufijtë administrative	Brenda zonës administrative të Gradishtë (të ndara në parcelë kadastrale).
Terreni	Pjellor, me lartësi të vogël (8–22 m), kombinim me fusha bujqësore
Formati I parcelave	Sipërfaqe të vogla-mesatare, shpesh hashërrime pyjore të ndërthurura me vreshta e ullishta.
Shfrytëzimi	Prerje për ngrohje përgjatë korridoreve pyjore, pa prek parkun kombëtar – përdorim tradicional lokal.

1.2. Pozita Gjeografike dhe Rajonale

Qyteti i Divjakës ndodhet në pjesën jugperëndimore të Shqipërisë, në qarkun e Fierit. Kufizohet nga:

- Veriu: Bashkia Lushnje
- Lindja: Njësitë administrative Gradishtë dhe Remas
- Jugu: Lumi Seman dhe bashkia Fier
- Perëndimi: Deti Adriatik

Per sa i përketë Pyllit të Gjenerukes në anët e horizontit ajo kufizohet nga :

Në Veri :Rruga e kalldrëmit

Në Lindje :Ballat

Në Jug :Rezervuari I Spolatit

Në Perëndim : Ara e kërceve.

Zona administrative: Gradishtë – Gjeneruk,

Lartësia mbi nivelin e detit:

- Rrafsh i thatë mesatarisht **22 m**
- Minimalisht rreth **6 m** (zona të lagështa/fushore)
- Maksimalisht deri në **150 m** në skajet më të larta

1.3. Forma e Territorit dhe Relievi

- **Reliev kodrinor.**
- **Variacione minimale** në lartësi në pjesët qendrore, ndërsa në periferi mund të ketë valëzime deri max. **180 m**, megjithëse në pjesët komunale pyjore lartësia zakonisht mbetet nën **40 m**
- Dallime lokale në distancë të ngushtë: pjesë të ulëta argjilore pranë kanaleve, zhvillime pak më të larta drejt lindjes

2. Tokë dhe Origjinë Gjeologjike

- Territori është pjesë e ulëtorës aluvionale të Myzeqesë, formuar kryesisht nga lumenjtë **Seman** dhe sistemi i kanaleve kulluese.
- Shtresat tokësore përfshijnë:
- Tokat janë të pasura me humus dhe material organik në zonat pyjore të lagështa.
- Zonat e pyjeve dytësore (Gradishtë, Gjeneruk, Mucias) kanë toka **argjilore–ranore**, **•Rërë–argjilë** në sipërfaqet pak më të ngritura, më pjellore – ideale për pyllësi komunale dhe pemë të buta, të përshtatshme për rritjen e specieve pyjore të qëndrueshme si **lisi, frashëri, pishë** etj. Formimi i tokës është i favorshëm për rigjenerim pyjor dhe mbjellje të sërishme të drurëve përshtatshëm.

2.1. Kushtet e punës

Organizimi i punës për hartimin e planit të mbarështrimit është mbështetur në metodat më efikase të paracaktuara nga Manuali i Mbarështrimit. Grupi i mbarështrimit ka lëvizur me mjete motorrike nga qyteti i Divjakës . Rrjeti rrugor i qëndrueshëm garanton lëvizje të shpejtë për fillimin në kohën e punës.

2.2. Hidrologjia dhe Ndikimi i Ujit

Zona përfshin një rrjet **kanalësh kulluese dhe vaditëse**, të shkaktuara nga projekti i bonifikimit të viteve '60–'80.

Ka prani të vogël përrenjsh sezonalë që ndikojnë në zonat më të ulëta (zakonisht pranë Gjenerukut).

Zona është e ndjeshme ndaj përmbytjeve sezonale – faktor që duhet marrë parasysh në këshillimin e mbjelljeve dhe menaxhimit pyjor.

Pyjet në Gradishtë–Gjeneruk gjenden në kodrat te buta deri.

- Lartësia karakteristike e sipërfaqeve pyjore është midis 10 dhe 30 m mbi nivel deti – kjo e bën zonën mirë të aksesueshme dhe të menaxhueshme.
- Relievi është i përshtatshëm për operacione pyjore, me rrugë administrimi dhe klimat mbështetëse për species vendase.

Përmbledhje e elementëve morfologjike

Karakteristikë	Vlera per zonën e gjenerukës
Tipi I Relievit	kodrinor
Lartësia mesatare	70 m mbi nivelin e detit
MIN-MAX Lartësisë	60 m deri 90 m
Formimi i Tokës	Aluvional (argjilore/ranore)
Ndjeshmëria ndaj ujrave	Mesatare–e lartë (në pjesë të ulta)

2.3. Pjerrësia

Reliev kodrinor i ëmbël i parcelës nuk ka pjerrësi të madhe. Pjerrësia është 15%.

2.4. Relievi

Relievi që e karakterizon këtë sipërfaqe është i tipit kodrinor. Megjithatë fragmentimet e terrenit në kundërtim të ndryshme nuk mungojnë të ndryshme nuk mungojnë.

2.5. Rrjet rrugor – Zonës Gradishtë–Gjeneruk

Rruga kryesore asfaltore lidh Divjakën me Gradishtën dhe vijon drejt Gjenerukut. Ky segment është i mirë-përdorshëm me lehtësi nga automjetet administrative dhe pyjore.

Rrugë dytësore betoni/asfalti kalojnë brenda parcelave pyjore.

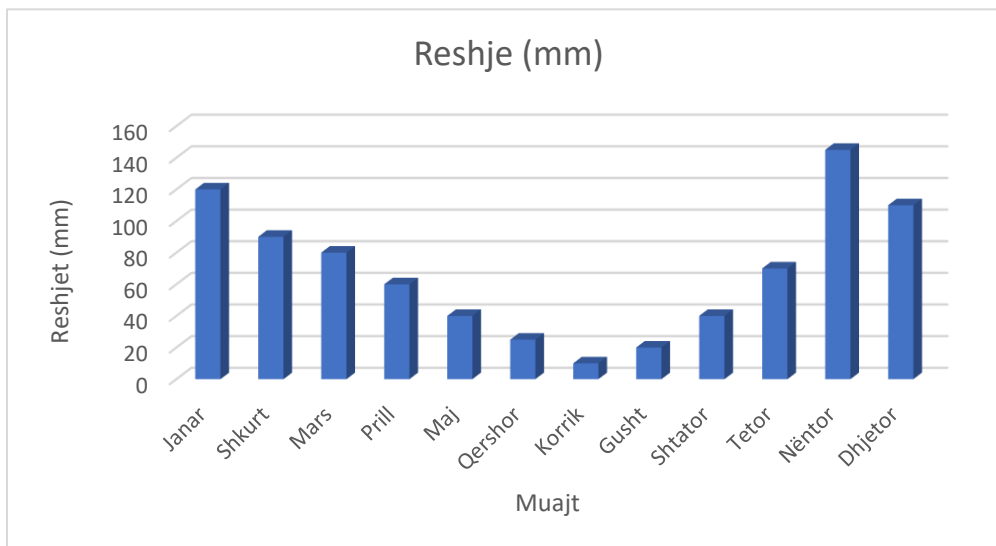
Korridore intra-parcelare: rrugë tokësore (shtruar me gurë ose të ngjeshura) që ndihmojnë lëvizjen e makinave pyjore dhe zhvendosjen e druve apo dhe të zjarrefikesve.

Rrjetet janë mirë të lidhura me aksin paralel të kanalit kullues kryesor, lehtë për akses gjatë gjithë vitit.

Përmbytjet sezonale mund të shkaktojnë pezullime në rrugët tokësore gjatë dimrit dhe pranverës – nevojë për mirëmbajtje konstante.

2.6. Reshjet

Muaji	Reshje (mm)
Janar	120
Shkurt	90
Mars	80
Prill	60
Maj	40
Qershor	25
Korrik	10
Gusht	20
Shtator	40
Tetor	70
Nëntor	145
Dhjetor	110



- **Dimri:** i butë, i lagësht – reshje të shpeshta, rrugë tokësore mund të jenë të vështira.
- **Vera:** e nxehtë, e thatë dhe shumë diell – ideale për aktivitetet vreshtore, por kërkon ujtitje për speciet e reja pyjore.
- **Pranvera & Vjeshta:** dimensione mesatare për temperaturë dhe reshje – periudha më e mirë për mbjellje.

Klima është mesdhetare dhe është një klime jo e shëndetshme sepse ka shume kontraste midis stineve.

- Temperatura mesatare shumëvjeçare vjetore është 21 °C.
- Temperatura mesatare shumëvjeçare e janarit është 5 °C.
- Temperatura mesatare shumëvjeçare e korrikut është 30 °C.
- Temperatura minimale absolute është -1 °C.

- Temperatura maksimale absolute është + 38 °C.

2.7. EROZIONI

2.8. Erozioni bregdetar në Divjakë dhe Rezervatin Rrushkull

Sipas ekspertëve, 75 hektarë tokë janë gërryer nga deti, kryesisht në zonën e rezervatit natyror Rrushkull. Deti po përparon drejtë gjatës indian deri 2 metra në vite.

Në Divjakë është krijuar një brez ranor për shkak të tërheqjes së detit dhe mungesës së kanaleve që lidhin lagunën e Karavastës me detin. Kjo ndikon negativisht në shkëmbimin e ujit dhe rrit kripëzimin, duke dëmtuar florën dhe faunën lokal.

2.9. . Faktorë që nxisin erozionin

Natyrorët: valët e detit, ngritja e nivelit të tij dhe stuhitë e shpeshta, së bashku me reshje intensive, ndihmojnë në avancimin e vijës bregdetare drejt tokës.

Njerëzorët: ndërhyrje të paplanifikuara, shfrytëzime të jashtëligjshme të sedimenteve, shpyllëzime dhe mungesë e menaxhimit të lumenjve dhe lagunave kanë përkeqësuar situatën.

2.10. Pylli i Gradisht-Gjenerukës dhe rreziku i erozionit

Gradishta-Gjeneruka, si pjesë e Karavastës, është prekur nga erozioni bregdetar dhe shpyllëzimi, që kërcënojnë faktor stabilitetin e tokës dhe habitatet pyjore.

Humbja e pyllit zvogëlon mbrojtjen natyrore të tokës: rrënjët mbajnë tokën, gjethet amortizojnë energjinë e shiut, duke parandaluar rrëshqitjet e tokës

Për frenimin e erozionit merr rëndësi shumë të madhe mbrojtja e bimësisë ekzistuese pyjore. Kjo bimësi ushtron veprim kompleks në mbrojtjen e tokës. Ajo zvogëlon në maksimum forcën goditëse të pikave të shiut mbi sipërfaqen e tokës, mban dhe ngadalëson rrjedhën sipërfaqësore të ujit të shiut dhe borës duke i krijuar kushtë që të thithet nga toka, pasurojnë tokën me lëndë organike, krijojnë lëgushen që është kusht me rëndësi të jashtëzakonshëm për evitimin e erozionit dhe ritjen e pjellorisë së tokës. Në objektin e marrë në studim mund të themi se erozioni nuk paraqet rrezik. Përrenjt e vegjël janë me shtratë të formuar. Bimësia në pjesën dominuese të sipërfaqes është me lëgus të plotë. Po kjo në krahasim me ngastrat pyjore veriore të shtrira në krah të tyre janë më të stabilizuara si pasojë e ndërhyrjeve të mëparshme.

3. Studimi I Tokes

Zona e Divjakës përfshin Gjeneruken dhe Sulzotaj, që shtrihen drejt grykëderdhjes së lumit Shkumbin. Këto kodra formojnë një mur natyror që ndan tokën e fushës së Myzeqesë nga territoret kodrinore. Pylli i pishes në Gjeneruk është një monument i rrallë natyre, duke qenë në nivel të detit (e pazakontë për pisha, që zakonisht shfaqen mbi 800 m lartësi).

3.1. Funkcionet e pyjeve dhe rëndësia ekologjike

Pyjet ofrojnë mbrojtje të madhe nga erozioni: deri në 85% të reshjeve ndalohen nga tokat kur mbulohen me vegetacion të dendur. Dabitë e mbulimit të tokës me pyje përfshijnë ruajtjen e strukturës së tokës, ruajtjen e karbonit, stabilitetin e ekosistemit dhe negativizimin e humbjes së nutrientëve.

3.2. Struktura e tokës dhe bimësia tipike

Në pjesën studimore që përfshin zonat e mbrojtura (si parku i Llogarasë), ekziston biodiversitet i pasur bimor dhe shtazor, përfshirë shkurre të dendura, pisha mesdhetare si *Pinus halepensis*, dhe bimësi makjeje (makët shkurre).

Në zonën e Gradisht–Gjeneruk, prania e pishave në lartësi të ulëta tregon karakteristika gjeoekologjike të veçanta dhe mundësi të rëndësishme për studime tokësore dhe ekologjike.

3.3. Mbarështrimi dhe funksionet

Ekonomia pyjore e Gjenerukës është mbarështruar për herë të fundit në vitin 1985.

Mbarështrimi i tanishëm ka për qëllim përcaktimi e funksioneve të pyllit në përputhje me objektivat.

Mbarështrimi do të ketë si funksion kryesorë mbarështrimin e qëndrueshëm të pyllit dhe rritjen e përfitimeve nga të mirat natyrore që ofron ai.

3.4. Tipet e Tokës

Tokat e pyllit të marrë në studim shtrihen përgjithësisht në lartësinë 50-150 m mbi nivelin e detit që bëjnë pjesë në brezin e parë të zonalitetit të tokave. Tokat e kësaj ekonomike si të gjitha tipet e tokave janë formuar dhe zhvilluar nën ndikimin e klimës, relievit, të formacioneve shkëmbore dhe nën ndikimin e bimësisë ekzistuese.

Në zonën tonë të studimit dallohen qartë tipi i tokave të hinjta-kafe, e përcaktuar kjo në bazë të klasifikimit të F.A.O-UNESKO.

Tokat e hinjta-kafe

Tipe të tilla tokash formohen kryesisht mbi alternimet e fusheve nën ndikimin e faktorëve klimaterike të gërshetuar edhe me ato floristike të cilët kanë një ndikim jo të vogël në këtë drejtim. Këta tipe tokash kosndierohen si toka të thella dhe të pasura në element kimike dhe biologjike të nevojshme për një zhvillim të mirë të bimësisë. Thellësia e tyre varjon deri në tre metra. Në varësi të bimësisë, horizonti shkon dhe deri në 6cm dhe kjo falë edhe kushteve klimaterike të cilat ndikojnë në shpërbërjen e shpejtë të biomasës.

Në përgjithësi konsiderohen si toka mjaftë të favorshme për zhvillimin e bimësisë.

4. Rekomandime për një studim lokal të tokës dhe pyjeve në rajonin Gradisht–Gjeneruk

4.1.Karakterizimi i tokës.

Përndarje e shkrireve: nivel pH, strukturë, përmbajtje humusi, tekstura zonale dhe prania e erozionit sipërfaqësor.

4.2. Hartëzimi i mbulimit bimorë:

Përfshirë densitetin dhe llojet e bimëve (pisha, shkurre, bimësi vjetore).

4.3. Analiza ekologjike:

Vendndodhja e zonave me pisha në nivel zero (si në Gjeneruk), që mund të kenë specie unike biologjike dhe interes për arkitektura natyrore të mbulimit tokës.

4.4.Vlerësimi i shkallës së erozionit dhe ndikime:

Zbulimi i pikave të mundshme erodimi dhe identifikimi i zonave që kanë humbur bimësinë mbrojtëse.

5. Rekomandime menaxhimi:

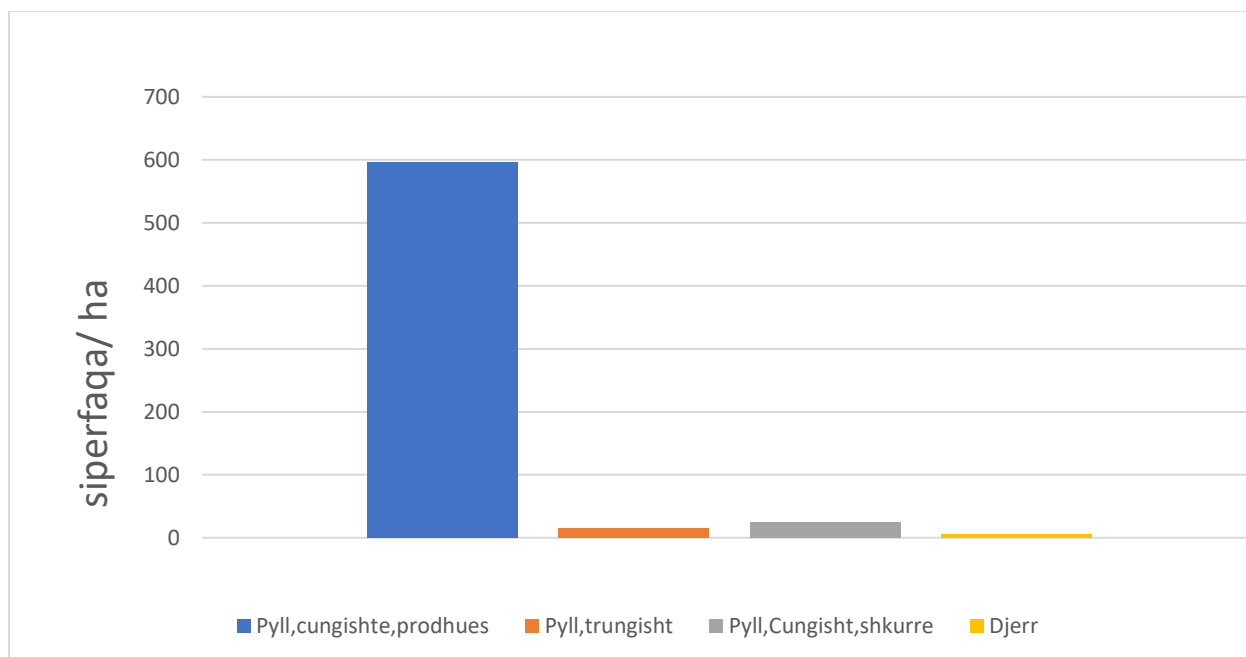
Rritje e praktika mbarështrimi të qëndrueshëm të pyjeve të rralla.

Restaurim i zonave të goditura ose të degradura me bimësi të përshtatshme.

Përfshirje e komuniteteve lokale në ruajtjen dhe përdorimin e shfrytëzueshëm të burimeve pyjore.

5.1. Siperfaqja Verifikuar nga bashkia Divjakë ,ALFIS shuma e pyllit =640.96 ha

Nr.	Llojet kryesore	Siperfaqja/ha
1	Pyll,cungishte,prodhues	595.26
2	Pyll,tringisht	14.87
3	Pyll,Cungisht,shkurre	24.56
4	Djerr	5.33
shuma		640.96



6. Vegjetacioni dhe Biodiversiteti

Tipi i vegjitacionit potencial

Vegjetacioni përbëhet nga një numër i kufizuar bimësh, shumëvjecare të mesme pra me regjim cungishte. Ato çfarë paraqesin rëndësi janë drurët dhe shkurret .Në këto u përqëndrua studimi për të përcaktuar gjendjen fitosanitare.Njohja e vegjitacionit potencial është e rëndësishme jo vetëm për situatën aktual, por edhe për një orientim në të ardhmen për mbrotje të shoqërimeve dhe llojeve të kërcënuara . Duke ju referuar studimeve fitosociologjike të bëra në vendin tonë dhe duke e krahasuar me gjendjen e teritorit që po studjojmë rezulton të kemi një tip vegjetacioni potencial të përbërë nga pyje gjetherënsë.

Vegjetacioni

Katër shtresa kryesore bimore:

Shtresë sipërme: Pisha mesdhetare (*Pinus halepensis*) dhe pisha e butë (*Pinus pinea*), disa ekzemplarë të vjetër (deri 25 m) shpesh me frutat si gjalpin e pishës që prodhojnë arra të freskëta.

Shtresë e dytë: Makje mesdhetare me shkurre.

Shtresë degët lehere: Në afërsi të kanaleve ujqorë dhe vendeve më lagësht—dushk (oak), plesht ash, poplar ëild—duke arritur në 10–15 m.

6.1. Biodiversiteti

Shpendë amfibie: 25 lloje gjitarësh dhe 29 lloje amfib.

6.2. Pylli i Senzës

6.3. Vegjetacioni i mundshëm

Dominim i specieve konifere: kryesisht *Pinus halepensis* dhe *Pinus pinea* si në zonën e Gjenerukës.

Makje dhe shkurre: lloje të tjera mesdhetare, të përshtatshme për tokë të thatë kodrinore.

Zonat ujore të afërta (nëse ka kanale ujore/laguna).

Vegjetacion herbace: lloje të përhapura lokalisht si malva, poa bulbosa dhe bimësia me fruta të egra.

6.4. Biodiversiteti i mundshëm

Shpend pyjqorë: prania e pelikanëve, flamingove, heronëve dhe shpendëve të tjerë të lagunave nëse Senzë është pranë ujërave.

Gjitarë dhe amfibie: fox, jackal, hare, hedgehog, pine marten, roe deer dhe ndoshta otter në varësi të pranisë së ujit.

Indeks diversiteti: nëse speciet mbivendosen me Gjenerukën, mund të kemi diversitet të ngjashëm pemor sipas Shannon & Simpson.

7. Bashkeshoqerimet e bimeve barishtore dhe drusore.

7.1. Funkcionet ekologjike të këtyre bashkësive:

7.2. Parandalim i erozionit: Rrënjët e bimëve barishtore ndihmojnë tokën të qëndrojë e lidhur, sidomos në kodrat e pjerrëta të Gjenerukës.

7.3. Pastrimi i ajrit dhe mbajtja e karbonit: Të dy shtresat (barishtore dhe drusore) kontribuojnë në ciklin e karbonit.

7.4. Ruajtja e biodiversitetit: Disa barishte si *Trifolium* dhe *Plantago* ofrojnë nektar për insekte, që më pas ndikojnë në polenizimin e pemëve.

7.5. Habitat për fauna: Bimësia barishtore krijon vend strehime për hardhuca, gjinkalla, karkaleca, shpendë tokësorë etj.

7.6.Mbarështrimi i faunes së eger

Për të evidentuar faunën e egër që është objekt gjuetie apo paraqet interesa, për tu ruajtur u shfrytëzuan disa informacione vrojtimi dhe inventarizimi i gjahut që është kryer vite më parë. Si lloje kryesore të faunës objekt gjuetie mund të përmendim lepurin e egër,derrin e egër , dhelprën,cakallin , thëllëza ,pëllumbin e egër, kunadhen . Vitet e fundit ka një rritje në shtesë numerike të derrit të egër dhe të lepurit.

Kategoria	Numri
Shpendë	228 specie
Gjitarë	23-25 specie
Amfib	29 amfib
Insekte	1000 insekte

Kjo pasuri biologjike i bën pyjet e Gjenerukës të rëndësishme jo vetëm për Shqipërinë, por edhe për biodiversitetin regional.

7.7. Bimë mjekësore

Kushtet tokësore dhe klimatike mundësojnë rijen e shumë llojeve të bimëve mjekësore. Por, fatkeqësisht, ne nuk po i shfrytëzojmë sa duhet këto bimë dhe nuk po i kushtojmë kujdes të merituar kësaj dege, përkundër ekzistimit të mundësive për zhvillim. Në parcelat pyjore që studjohen ka bimë mjekësore, por pak prej tyre shfrytëzohen.

Duke marrë parasysh habitatin mes pyll–shkurre–lëndinë–ujore të Gjenerukës, është shumë e mundshme të gjenden disa nga këto bimë në zonë.



Bimët mjekësore	Perdorimi tradicional
Gentiana lutea (Sanza)	Tonik kardiak, tretje e ngadalshme
Sideritis scardica	Çaj relaksues, anti-inflamator, mbrojtje gastrike
Hieracium pilosella	Qetësues për kokë-dhimbje dhe pagjumësi
Helichrysum spp	Për tretje, dhimbje barku, diarre
Galium verum	Për tension të lartë, probleme urinare, rigjenerim lëkure
Herniaria spp.	Zbut urinimin e dhimbshëm, antiseptik natyral
Humulus lupulus	Çaj për relaksim dhe ndihmë për gjumë
Origano, mentë	Aromatike tradicionale me substanca të vlefshme medicinale

KAPITULLI I KATËRT

1. Objektivat e mbarështrimit

1.1. Objektivat kryesore

Objektivat e mbarështrimit në këtë plan u përgjigjen detyrave të strategjisë së përgjithshme të zhvillimit të ekonomisë pyjore të vendit tonë, të cilat burojnë nga ligji i pyjeve i miratuar nga Parlamenti. Objektivat e mbarështrimit janë të gjithëanshme duke filluar që nga përdorimi i territorit, funksionet e pyllit dhe qeverisja, ruajtja e biodiversitetit në tërësi si dhe modernizimi i infrastrukturës ekzistuese dhe asaj që propozohet të ngrihet. Ekonomia pyjore duhet të luajë rolin e saj multifunksional duke marrë parasysh kushtet ekologjike, nevojat dhe mundësitë, veçanërisht në ekotipet pyjore natyrale, të cilat janë trajtuar në projekt me hollësi. Duke patur parasysh gjendjen aktuale të grumbujve pyjor të ekonomisë kemi përcaktuar objektivat për sigurimin e një strukture dhe cilësie të mirë në përshtatje me kushtet e stacionit. Gjithashtu në ndërhyrjet e parashikuara në grumbujt e kësaj ekonomie janë mbajtur parasysh kërkesat e një silvikulture natyraliste, duke nxjerrë në evidence përdorimin e shumëfishte të pyllit si për lëndë drusore ashtu dhe të prodhimeve jo drusore. Funksionet e pyllit janë përcaktuar duke patur parasysh kërkesat ekonomike për lëndë si dhe ruajtja e biodiversitetit, për këtë qëllim është rritur dhe sipërfaqja e pyjeve me funksion mbrojtës.

1.2. Objektivat specifike për ekonominë pyjore

Në plan të parë do të jenë objektivat të cilat do të synojnë një menaxhim të qëndrueshëm të kësaj sipërfaqeje pyjore. Kështu në të gjithë sipërfaqen do të ndërhyhet me prerje përmirësuese/rigjeneruese me breza të cilat do të synojnë përmirësimin e strukturës së grumbullit dhe do të nxisin rritjen. Në të gjithë sipërfaqen, do të ndërhyhet me prerje shfrytëzuese me 1 reprizë, me intensitet 90% . 10% do të vazhdojnë të garantojnë farëzimin e grumbullit në vitet në vijim.

2. TAKSIMET DHE VËZHGIMET BIOMETRIKE

Parcelat pyjore. (Ngastrat)

Parcelat pyjore janë përcaktuar duke u nisur nga kërkesat aktuale të nevojave të Bashkisë Divjakë. Kriteri bazë për përcaktimin e tyre ka qenë urgjenca e këtyre parcelave pyjore për ndërhyrje. Në kontekst kufijtë e tyre janë lënë ato ekzistues sipas planit të mëparshëm të inventarizimit të pyjeve të vitit 1985 dhe planit të mbarështrimit të vitit 2009. Pra janë ripërtrirë kufijtë para 33 viteve më parë. Mbajtur ky rregull për arsye të ruajtjes së shumë treguesve, për efekt të kontrollit dhe të monitorimit të tyre në kuadrin e ekonomisë ekzistuese, këtyre parcelave u janë lënë po të njëjtit numra. Ajo çfarë duhet të theksohet është se parcelat janë të grupuara dhe përbëjnë një masiv të pa shpërndarë dhe me lloj kryesor dushkajat. Por e rëndësishme për të përmendur është se nga ana e Bashkisë janë kërkuar parcela pyjore që i përshtaten radhës për ndërhyrje me prerje rigjeneruese në rang ekonomie pyjore. Sipërfaqet e ngastrave sic do jepet edhe në përshkrimin e parcelar janë ato të planit të mbarështrimit të vitit 2009 në bazë të kriterëve të ndjekura për kufijtë dhe sipërfaqet

parcelare në hartimin e planeve të mbarështrimit të marra sipas planit të hartimit të projekteve të inventarizimit të pyjeve të vitit 1985. Në këto ngastra që do të nënshtrohen masave silvo teknike janë:

10a/11a/11b/11c/12a/17a/19a/19b/20a/21a/21b/21c/22a/22b/22c/22d/23a/24a/24b/25a/25b/26a/26b/27a/27b/29a/30a/30b/31a/32a/33a/34a/34b/35a/36a/36b/38a/38b/39a/39c/40a/40b/40c/25b.

Duke pasur parasysh origjinën, prejardhjen e regjimin; fondi pyjor është ndarë në shumicën cungishte dhe pakicën trungishte . Një ndarje tillë dhe grupim i ngastrave është një fillim i mbarë në ndërhyrje të radhës dhe urgjencës që do të ndërhyhet në këtë zonë për shumë arsye të tjera. Përveç aspektit teknik të kësaj ndarje një rëndësi të vecantë merr edhe mbrojtja e sipërfaqeve që do të ndërhyhet nga kullotja. Në të njëjtën kohë kjo radhë ndërhyrje nëpër parcela pyjore nuk ndikon në kullotjen e blektorisë pothuajse në mënyrë të pa përfillshme duke marrë në konsideratë numrin e krerëve të tyre në pronësi të banorëve vendas. Ekonomia pyjore e Gradishtë-Gjenerukës është ekonomi pyjore që mbizotërohet nga pyjet e mesëm, pra me regjim cungishte. Ka një shumëllojshmëri drurësh dhe bimësh. Në mbizotërim janë dushkajat të shtrira në përbërje pothuajse në githë sipërfaqen pyjore. Kjo favorizohet nga shume faktorë por si të veçantë themi, shtrirja në një zonë fitoklimatike. Në zonën tipike të dushqeve dhe që paraqet rëndësi të veçantë është gjinia e dushqeve.

Pylli i Gjenerukës përfaqëson një ekosistem mesdhetar përzjerë mes pishash dhe drurëve gjetherënës, me një shtresë pyjore të pasur nga të dy grupet. Shkurret aromatike dhe lianat ofrojnë diversitet të pasur floristik, ndërsa disa specie si pisha dhe dushku kanë rolin kryesor në stabilitetin e mjedisit.

3. Pasqyra e llojeve të drurëve dhe shkurreve

Emri latin	Emri shqip
Quercus ilex	Dushk përherëblertë
Fraxinus ornus	Frashër
Erica arborea	Mersin
Quercus Robur	Lisi

Frashëri (Fraxinus ornus – frashëri i ëmbël)

Përshkrim: Drurë gjetherënës që arrin 10–15 m lartësi, i përhapur në pyjet e buta kodrinore. Gjethet: Pendore, të përbëra nga 5–9 gjethëza, me ngjyrë jeshile të errët sipër dhe më të zbehtë poshtë. Lulëzimi: Në pranverë, me lule të vogla me aromë të këndshme. Fruti: Samara (fryti me

një krahë që bie ngadalë), përdoret për përhapjen e farës. Habitatet: Shumë i përhapur në kodrat e Shqipërisë, përshtatet në toka të varfra e të pjekura. Përdorimi: Druri është i fortë, përdoret për mobilieri e ngrohje; nga lëngu nxirret një substancë e ëmbël (manë frashëri) që dikur përdorej si ëmbëlsues.

Lisi (*Quercus robur*)

Lisi është një dru gjetherënës, i përmasave të mëdha, që mund të arrijë 20–40 metra lartësi dhe të jetojë qindra vjet, madje edhe mbi 500 vjet. Ka një trung të trashë, të fortë dhe një kurorë të gjerë e të dendur që i jep hijeshi dhe hije të madhe në pyje e parqe. Gjethe të gjëra, me 5–7 thellime (llope) të rumbullakosura në çdo anë. Ngjyrë jeshile e thellë në pjesën e sipërme dhe më e zbehtë në pjesën e poshtme. Bien në vjeshtë dhe rigjenerohen në pranverë.

Dushku (*Quercus* spp. – veçanërisht *Q. pubescens*, *Q. cerris*, *Q. ilex*)

Përshkrim: Dushku është një grup drurësh me trung të fortë dhe jetëgjatë. Speciet ndryshojnë sipas zonave: *Q. cerris* (Qarri) – ka gjethe me cepa të theksuar dhe lëvore të trashë. *Q. pubescens* (Dushk i butë) – gjethe më të zbutura, e gjetherënës. *Q. ilex* – dushk gjithnjë i gjelbër, gjethe të vogla e të ngurta. Fruti: Lisi (gjemb i dushkut), burim ushqimi për kafshët e egra dhe bagëtinë. Habitatet: Mjaft i përhapur në pyje kodrinore dhe zonat e thata. Përdorimi: Drur i fortë dhe shumë i qëndrueshëm, përdoret për dysheme, nxehtësi, bulmetari (fucie), etj.

Mersina (*Myrtus communis*)

Përshkrim: Shkurre gjithnjë e gjelbër, aromatike, me degë të imta dhe gjethe të vogla me aromë të fortë balsamike. Gjethet: Eliptike, jeshile të errëta, shumë aromatike kur fërkohen. Lulëzimi: Lule të bardha ose krem, të vogla, me pesë petale. Fruti: Kokrra të vogla blu ose të zeza – përdoren në ilaçet popullore dhe pije alkoolike (si likeri “mirto”). Habitatet: Rritet në pyjet mesdhetare dhe shkurret e ngrohta në toka të thata, shpesh në buzë të pyjeve. Përdorimi: Bimë mjekësore dhe aromatike – përdoret për probleme të tretjes, infeksione të frymëmarrjes dhe lëkurës.



KAPITULLI I PESTË

(Përshkrimi parcelar)

A. TË DHËNAT IDENTIFIKUESE

Ekonomia pyjore : Gradishtë- Gjenerukë

Njësia Administrative : Gradishtë

Bashkia : Divjakë

Nr i ngastrave :

10a/11a/11b/11c/12a/17a/19a/19b/20a/21a/21b/21c/22a/22b/22c/22d/23a/24a/24b/25a/25b/26a/26b/27a/27b/29a/30a/30b/31a/32a/33a/34a/34b/35a/36a/36b/38a/38b/39a/39c/40a/40b/40c/25b.

Territori: Pyll

Pronësia : Bashkiake

Sipërfaq : 640.98 ha

B. GJENDJA AKTUALE

1. Përshkrimi i territorit

Lart.zot :	170 (140 - 196)m	Hidrografia	numri	Regjimi ujour		
Forma e relievit	Spat	Pjerresia :	11 - 40%	Burim	1	Shtershem
Kundrejtimi :	Lindje	Orteqet :	Mungojne	Prospe	1	Shtershem
		Shk. amnor :	Flyshe			

2. Toka

Tipi :	h.kafe	Lageshtia	E fresket	Struktura :	Me strukture
Thellesia :	>60cm	pH :	Neutral	Textura :	SAL
		Trash. legush :	3 - 5cm	Gure ne sip. %	2
		Trash. humusi	1 - 2cm	Men.shpernd.:	Shperndare

3. Erozioni

Siperfaq. ha :	origjina
Ne thell. ha :	ecuria :
Rreshq. shem :	

4. Forma e qeverimit, Funksioni

Forma e qeverimit :	Cungishte thj.	Funks. Pr.te dyta-Gjeth	Bime	Murrizat	Funksione rekreative	
Funksioni kryesor :	Prodhues	vec. :	Pr.te dyta-Hunj	mjek :	Hithra	frekuentimi
						ecuria :
						perjudha :

5. Karakteristikat silvikulturore te grumbullit

Struk.vertikale	Nje kat	Perd.pr.stac. :	Larte	Dr. te thare :	% :	ha :	Dr. te demtuar :	% :	ha :
Homogeniteti :	Homogjen	Cilesia e grumb.	Mesatar	shk. kryes			shk. kryes		
Intens.nderhyr :	Ulet	Perkujdesja :	Ulet	shk. dytes			shk. dytes		
		Origjina. :	natyral me llastare				Renje gjeth :	shk. kryes	
							nr.dr.:	%dr.:	vell tot.:

Ripertertija natyrore :

nga:	deri:	mesatar:	nr/m2:	perdor. %:	Nen pylli
			faza zhvill.	% siperf	
			Pjekurise	100	

Kl e mosh zot : 31-40vjec

Tipi i grumbullit : Pyje shpardi me dushqe te tjere

6. Karakteristikat dendrometrike

kati%	kati	lloji%	Lloji	perz.	Kd	Td	Nr.dr	Hz	M	Dm	G	K.Pr.	V Tot	L.Tr	L.Mes	L.Holl	D.Zj	Lev	Rr.vij	Rr.mes.	RMVA	
33	1	33	QA	0.3			900	7	35	9.6		5	44.2				44.2					1.3
56	1	56	SHP	0.5			1900	7	35	9.7		5	75.0				75.0					2.1
11	1	11	SHZ	0.1			600	6	35	7.5		5	14.8				14.8					0.4
100				0.9			3400						134.0				134.0					

Historiku u grumbullit

ng.	n/ng	vol./ha	perdorimi teritorit	forma e qeverimit	tipi grumbullit	lloji (%/lloji)
30 a	0		Pyll	Cungishte thj.	Pyje shpardi me dushqe te tjere	70 Shpardi
0	0					20 Qarri
0	0					10 Shjkoze e zeze

7. Biodiversiteti

Tipi i vegjetacion : potencial : Formacion druresh te shparthit
 Shkalla e natyralitetit : 1/2 Natyral
 Biotope : Shoqerime pyjore afersisht natyrore

Shenime:

Grumbull pyjor i shparthit me perzierje te qarrit, bunes dhe me pjesemrajte te llojeve shkoze, frasher, gorrica dhe murriz. Bonitet i stacionit eshte shume i mire me toka te thella, dhe grumbulli vegjeton shume mire. Grumbulli eshte ne fazen e pjekurise dhe per kete duhen kryer permiresime me synimin per te

KAPITULLI I GJASHTË

1.1 ASPEKTE ORGANIZATIVE PËR ZBATIMIN E PROJEKTIT

Marrëdhënjet kontraktuale për zbatimin e planit të mbarështrimit. Kryerja e punimeve në pyjet e Bashkisë përbën një nga fazat më të rëndësishme të zbatimit të planeve të menaxhimit dhe aktivizimit të pjesëmarrjes së popullatës lokale në menaxhimin e pyjeve. Zbatimi i punimeve në pyjet e Bashkisë si dhe marrëdhëniet e bashkëpunimi duhet të kalojë fazat e mëposhteme :

1. Hartimi i planit njëveçar të punimeve dhe përgatitja e dokumentacionit teknik. Githmonë duke u bazuar në planin e hartuar merret miratimi përkatës . Dhënia e të drejtës së kryerjes së punimeve përgjegjësi për punimet, ku subjekti që kryen punimet përgjigjet para Bashkisë ose Bashkia i kryen vetë punimet të udhëhequr nga specialistët e fusheës. Sic është theksuar edhe në fillim të këtij plani ai është hartuar me një pjesëmarrje të gjerë të komunitetit, zbatimi dhe suksesi i tij është i lidhur ngushtë me organizimin e komunitetit. Zbatimi i planit dhe plotësimi i objektivave të parashikuara është edhe hapi me kryesor dhe i shtrirë në një periudhë kohore 10 vjeçare si strukturë e organizuar e komunitetit lokal. Marrja në dorëzim e punimeve do të ndjekin këtë radhë pune: Pylltari i Bashkisë në fund të punimeve bën kolaudimin e punimeve. Gjatë ushtrimit të punimeve pylltari bën inspektime të herëpas-herëshme duke pasqyruar gjendjen e realizimit të teknikës së punimeve duke vlerësuar Bashkinë si aktorin kryesor e pronarin e pyllit. Edhe sikur në zhvillimin e shoqërisë njerëzore, njeriu nuk do të ketë nevojë me për lënde druri, nuk mund të themi kurrë se do të vijë ajo ditë kur druri dhe pylli do të jenë të tepërt. Ruajtja dhe zhvillimi i pyjeve është një zbatim themelor i parimit të detyrës shoqërore dhe i ligjit të solidaritetit që lidh të gjitha gjeneratat njerëzore.

1.2. Objektivat Sivikulturorë

Pasurimi i strukturës së pyllit: menaxhimi i përzier i specieve (pisha + gjetherënës). Rinovim natyral: duke mbajtur gjerdheve mbrojtës që lejojnë zhvillim të suksesshëm të rënjëve të rinj. Reduktim i rrezikut të dështimeve ekologjike: si erozioni, zjarret, degradimi i biodiversitetit. Prerjen parapërgatitore – largon pemë të thara për të hapur vend për dritë. Prerjen e ngritjes – hapësira rritet për rinovim natyral. Prerja përfundimtare – heq pemët mbrojtëse pasi kurora të jetë e konsoliduar

1.3. Prerjet teknike dhe masat e zbatimit

Prerja cilësuese

Për qëllime të dendësisë: heq pemët afër njëra-tjetrës e të dobta.

Korrigjim strukturor: stimulon rritjen e specieve kryesore si pisha e butë, dushk, frashër.

Prejardhje selektive: ruajtja e pemëve me cilësi të lartë si “shelter” për kurorën.

1.4. Prerja pastruese

Heq specie konkurruese ose të dobëta, për të mirëmbajtur integritetin e përbërjes së pyllit.

1.5. Prerjet selektive

Prek pemë specifike, p.sh. për drurë zjarri te komuniteti lokal, në bazë të dispozitave ligjore kombëtare.

1.6. Zbatimi praktik

Prerjet kryhen përmes njësive menaxhuese të ndara në parcelë dhe nën-parcelë sipas planifikimit të hartave dhe inventarit pyjor. Monitorimi GIS dhe aplikacione në fushë (tableta) sigurojnë mbledhjen e të dhënave, kontrollin dhe raporte të njëpasnjëshme. Skema e procesit teknologjik të shfrytëzimit të materjalit drunor për transportin do të jetë në rrugët egzistuese të kafshëve apo ato që do të hapen që nuk përbën problem deri në sheshet e depozitimit. Ky pyll kërkon interesim të kujdesshëm dhe dëshira e vetë komunitetit dhe Bashkisë është të rigjenerojë një pyll me parametra të kënaqshme për kohën e tanishme dhe në të ardhmen. Prandaj do të përdoret metoda e konversionit dhe do të lihen drurë farorë në ngastër. Zgjedhja e tyre do të jetë e kujdesshme. Kjo do të jetë nën kujdesin e udhëheqësit teknik të subjektit që kryen punimet. Këta drurë do të zgjidhen me parametrat më të mirë si nga formimi i kurorës, karakteristikat më të mira të lëndës drusore. Rekomandoj që investitori (Bashkia) këtë zgjedhje duhet ta bëjë në drejtim teknik për përzgjedhjen e drurëve mbasi është vetë interesimi i tyre për të trajtuar e rigjeneruar një pyll model. Me që dhe interesi i vazhdueshëm i Bashkisë drejtimi i punimeve të mëvonshme të jetë i kujdesshëm dhe nën drejtim teknik nga inxhinier pyjesh. Gjatë trajtimit me prerjet kulturele ti jepet përparësi llojve që përmendem me lart. Si rezultat i ushtrimit të prerjeve të pastrohen rreth drurëve të mbirë nga farat në mënyrë që të krijohen kushte zhvillimit të tyre sa më të shpejtë. Rezultatet e gjithë kësaj pune do të jetë një mbrojtje e fortë nga kullotja. Përsa i përket zhatimit të punimeve të këtij grumbulli pyjor rekomandoj dhe është kusht themelor të bëhen nga subjekt i lishencuar në këtë fushë.

Ing. Selim Lisha

Nr	Qark	Bashki	Kodi kadastral	Ekonomia Pyjorje/Kullosore	Negistra/ nengistra	Sipërfaqja ha VKM nr.684, dt.02.09.2020	Sipërfaqja verifikuar nga bashkia Dityjakë ne ALFIS	diferenca +/-	Kategoria perdorimit te territorit VKM nr.684 dt.02.09.2020	Kategoria e perdorimit te territorit (verifikuar) në Dityjakë ne ALFIS	Parcelat qw jane uw VKM 684 dhe jane pa Dedicalizuar ne ALFIS (Gis DATA)	Te dhena sipas Pj.MENAXHIMIT (SIPERFAQJA) ha	Te dhena sipas Pj.MENAXHIMIT Perdorimit T (Kategoria Territori)	Shenime
1	Fier	Dityjakë	FR.1300 010a	EP Gradishitë- Gjeneruk	10a		7.42	7.42	Py11	Pyll,cungishte,prodhues				
2	Fier	Dityjakë	FR.1300 011a	EP Gradishitë- Gjeneruk	11a	18.32	18.31	-0.01	Py11	Pyll,cungishte,prodhues				
3	Fier	Dityjakë	FR.1300 011b	EP Gradishitë- Gjeneruk	11b	18.87	18.85	-0.02	Py11	Pyll,cungishte,prodhues				
4	Fier	Dityjakë	FR.1300 011c	EP Gradishitë- Gjeneruk	11c	5.23	5.23	0.00	Py11	Pyll,truungishte				
5	Fier	Dityjakë	FR.1300 012a	EP Gradishitë- Gjeneruk	12a	27.01	26.94	-0.07	Py11	Pyll,cungishte,prodhues				
6	Fier	Dityjakë	FR.1300 017a	EP Gradishitë- Gjeneruk	17a	24.86	17.36	-7.50	Py11	Pyll,cungishte ,shkurre				
7	Fier	Dityjakë	FR.1300 019a	EP Gradishitë- Gjeneruk	19a	25.43	25.35	-0.08	Py11	Pyll,cungishte,prodhues				
8	Fier	Dityjakë	FR.1300 019b	EP Gradishitë- Gjeneruk	19b		10.60	10.6		Pyll,cungishte,prodhues				
9	Fier	Dityjakë	FR.1300 020a	EP Gradishitë- Gjeneruk	20a	27.98	27.93	-0.05	Py11	Pyll,cungishte,prodhues				
10	Fier	Dityjakë	FR.1300 021a	EP Gradishitë- Gjeneruk	21a	25.09	25.08	-0.01	Py11	Pyll,cungishte,prodhues				
11	Fier	Dityjakë	FR.1300 021b	EP Gradishitë- Gjeneruk	21b	24.58	24.57	-0.01	Py11	Pyll,cungishte,prodhues				
12	Fier	Dityjakë	FR.1300 021c	EP Gradishitë- Gjeneruk	21c	1.83	1.83	0.00	Py11	Pyll,truungishte				
13	Fier	Dityjakë	FR.1300 022a	EP Gradishitë- Gjeneruk	22a	17.25	17.25	0.00	Py11	Pyll,cungishte,prodhues				
14	Fier	Dityjakë	FR.1300 022b	EP Gradishitë- Gjeneruk	22b	26.98		-26.98	Py11	Pyll,cungishte,prodhues				Pyll prona
15	Fier	Dityjakë	FR.1300 022c	EP Gradishitë- Gjeneruk	22c	7.81	7.81	0.00	Py11	Pyll,truungishte				
16	Fier	Dityjakë	FR.1300 022d	EP Gradishitë- Gjeneruk	22d	1.51	1.51	0.00	Py11	Pyll,cungishte,prodhues	Me VKM,nr.59	dt.26.03.2022		Neg AKZM
17	Fier	Dityjakë	FR.1300 023a	EP Gradishitë- Gjeneruk	23a	30.54	30.48	-0.06	Py11	Pyll,cungishte,prodhues				
18	Fier	Dityjakë	FR.1300 024a	EP Gradishitë- Gjeneruk	24a	36.28	36.21	-0.07	Py11	Pyll,cungishte,prodhues				
18	Fier	Dityjakë	FR.1300 024b	EP Gradishitë- Gjeneruk	24b	0.87	0.87	0.00	Py11	Djerr				
19	Fier	Dityjakë	FR.1300 025a	EP Gradishitë- Gjeneruk	25a	15.32	20.00	4.68	Py11	Pyll,cungishte,prodhues				

20	Fier	Diyakë	FR.1300 025b	EP.Gradishtë- Gjeneruk	25b	0.65	0.65	0.00	PyII	Djerr				
21	Fier	Diyakë	FR.1300 026a	EP.Gradishtë- Gjeneruk	26a		7.20	7.20		Shturre				
22	Fier	Diyakë	FR.1300 026b	EP.Gradishtë- Gjeneruk	26b		2.00	2.00		Djerr				
23	Fier	Diyakë	FR.1300 027a	EP.Gradishtë- Gjeneruk	27a	2.31	27.30	24.99	PyII	Pyll,cungishte,prodhues				
24	Fier	Diyakë	FR.1300 027b	EP.Gradishtë- Gjeneruk	27b	3.95	23.80	19.85	PyII	Pyll,cungishte,prodhues				
25	Fier	Diyakë	FR.1300 029	EP.Gradishtë- Gjeneruk	29a	27.68	27.68	0.00	PyII	Pyll,cungishte,prodhues				
26	Fier	Diyakë	FR.1300 030a	EP.Gradishtë- Gjeneruk	30a	40.21	25.21	-15.00	PyII	Pyll,cungishte,prodhues				
27	Fier	Diyakë	FR.1300 030b	EP.Gradishtë- Gjeneruk	30b	2.48	2.48	0.00	PyII	Pyll,cungishte,prodhues				
29	Fier	Diyakë	FR.1300 031a	EP.Gradishtë- Gjeneruk	31a	6.08	6.08	0.00	PyII	Pyll,cungishte,prodhues				
30	Fier	Diyakë	FR.1300 032a	EP.Gradishtë- Gjeneruk	32a	40.70	40.61	-0.09	PyII	Pyll,cungishte,prodhues				
31	Fier	Diyakë	FR.1300 033a	EP.Gradishtë- Gjeneruk	33a	35.81	35.77	-0.04	PyII	Pyll,cungishte,prodhues				
32	Fier	Diyakë	FR.1300 033b	EP.Gradishtë- Gjeneruk	33b	0.28	0.28	0.00	PyII	Pyll,cungishte,prodhues				
33	Fier	Diyakë	FR.1300 034a	EP.Gradishtë- Gjeneruk	34a	20.22	20.21	-0.01	PyII	Pyll,cungishte,prodhues				
34	Fier	Diyakë	FR.1300 034b	EP.Gradishtë- Gjeneruk	34b	0.57	0.57	0.00	PyII	Djerr				
35	Fier	Diyakë	FR.1300 035a	EP.Gradishtë- Gjeneruk	35a	24.15		-24.15	PyII	Pyll,cungishte,prodhues				PyII Privat
36	Fier	Diyakë	FR.1300 035c	EP.Gradishtë- Gjeneruk	35c	5.70		-5.70	PyII	Pyll,cungishte,prodhues				PyII Privat
37	Fier	Diyakë	FR.1300 036a	EP.Gradishtë- Gjeneruk	36a	8.43	5.13	-3.30	PyII	Pyll,cungishte,prodhues				PyII Privat
38	Fier	Diyakë	FR.1300 036b	EP.Gradishtë- Gjeneruk	36b	0.90	0.9	0.00	PyII	Pyll,cungishte,prodhues				
39	Fier	Diyakë	FR.1300 038a	EP.Gradishtë- Gjeneruk	38a	61.78		-61.78	PyII	Pyll,cungishte,prodhues				PyII Privat
40	Fier	Diyakë	FR.1300 038b	EP.Gradishtë- Gjeneruk	38b	1.60		-1.60	PyII	Pyll,cungishte,prodhues				PyII Privat
41	Fier	Diyakë	FR.1300 039a	EP.Gradishtë- Gjeneruk	39a	43.21	43.18	-0.03	PyII	Pyll,cungishte,prodhues				
42	Fier	Diyakë	FR.1300 039c	EP.Gradishtë- Gjeneruk	39c	2.79	2.79	0.00	PyII	Pyll,cungishte,prodhues				
43	Fier	Diyakë	FR.1300 040a	EP.Gradishtë- Gjeneruk	40a	33.34	33.34	0.00	PyII	Pyll,cungishte,prodhues			Pa dixhitalizuar	
44	Fier	Diyakë	FR.1300 040b	EP.Gradishtë- Gjeneruk	40b	10.04	10.00	-10.04	PyII	Pyll,cungishte,prodhues				

45	Fier	Dijyake	FR.1300 040c	EP Gradishite- Gjenerak	40c	1.24	1.24	0.00	Pjill	Djerr							
46	Fier	Dijyake	FR.1300 045b	EP Gradishite- Gjenerak	45b		0.94	0.94		Pjill	Pjill, cunqishte, prodhuas						
		Shuma				709.88	640.96	-146.60									
								77.68									

Pergj. Sektorit Inv. Kadasres

Specialisti i Pyetje

Dorjan Spaho

Flamur Doga

KAPITULLI I SHTATË

Hartat

