



REPUBLIKA E SHQIPËRISË  
BASHKIA DIVJAKË

SEKTORI I MIREQENIES SOCIALE DHE I PERKUJDESIT SHOQERORE

Nr.Prot 7463

Divjake: 18/07/2025

Lenda : **PROJEKT PER KONSULTIM PUBLIK.**  
**“MBI DISKUTIMIN E PLANIT SOCIALE 2025-2028”**

Në mbështetje të Ligjit nr.139/2015, “Për Vetëqeverisjen vendore”, datë 17.12.2015 i ndryshuar, shkronja “k” të nenit 54 ; Ligj nr. 9355, datë 10.3.2005 “Për Ndihmën dhe Shërbimet Shoqërore” i ndryshuar, dhe me VKM Nr.518/2018 Për Shërbimet e Kujdesit Shoqëror Komunitar e Rezidencial, Kriteret, Procedurat për perfitimin e tyre dhe masen e shumës për shpenzime personale për përfituesit e shërbimit dhe Vendimit nr.152 date: 13.3.2024 “Per miratimin e Strategjise Kombetare te Mbrotjes Sociale 2024-2030 dhe planit te veprimit te zbatimit te saj, si dhe Urdherit te Kryetarit te Bashkise me Nr.212 Date: 23.06.2025 “Per Ngritjen e grupit te punes per hartimin e Planit Sociale 2025-2028

### 1-Te Miratoje “Planin Sociale 2025-2028”

1.Plani Sociale i Bashkise Divjake ka si objektive në ofrimin e një pakete shërbimesh për të gjitha kategoritë e grupeve në nevojë, si dhe në filozofinë e ndërtimit të partneritetit midis aktorëve të ndryshëm, si Institucionet e qeverisjes vendore dhe rajonale, organizatat ndërkombëtare, kombëtare dhe ato vendore, si dhe biznesin vendor si një mbështetës potencial në fuqizimin e shërbimeve sociale.

JURISTI  
ANDI BULLARI

PERGJEGJESI I SHERBIMIT SOCIALE  
LEDIO MUÇO

KRYETARI  
JOSIF GORREA





## 2. Kuadri Ilogjik I Planit të Përkujdesit Social, 2025-2028

### 2.1. Baza legjislative

Politikat lokale në fushën e shërbimeve të kujdesit shoqëror burojnë nga politikat dhe standartet kombëtare për mbrojtjen shoqërore, të formuluar në Strategjinë Kombëtare të Mbrojtjes Sociale, 2024-2030, e cila pasqyron angazhimet e Qeverisë Shqiptare në fushën e Mbrojtjes Sociale duke synuar që t'i sigurojë çdo qytetari shqiptar pavarësisht të ardhurave, origjinës, moshës, gjinisë, etnisë, edukimit, orientimit seksual, identitetit kulturor, bindjeve politike e fetare, shërbime publike cilësore.

Strategjia Kombëtare e Mbrojtjes Sociale 2024-2030 synon ndërtimin e një sistemi funksional të integruar të shërbimeve të kujdesit shoqërore dhe komunitar në nivel vendor nëpërmjet: shtrirjes së Sistemit të Menaxhimit të Informacionit të Shërbimeve të Kujdesit Social në të gjithë territorin e Shqipërisë; ofrimit të shërbimeve shoqërore me bazë komunitare nga njësitë e qeverisjes vendore për të paktën tre kategori (personat me aftësi të kufizuara, fëmijët në rrezik, të moshuarit dhe / ose grate); si edhe miratimit të planeve sociale vendore të shoqëruara me kosto dhe buxhete respektive nga çdo njësi e qeverisjes vendore.

Zhvillimin e shërbimeve të kujdesit social, strategjia e trajton ngushtësisht të lidhur me garantimin e qasjes së barabartë të çdo personi dhe familjeje shqiptare në nevojë dhe të përfitimit sipas nevojës të shërbimeve nga një sistem funksional dhe i integruar i shërbimeve të kujdesit shoqëror, bazuar në parimet e decentralizimit, deinstitutionalizimit dhe diversifikimit të shërbimeve të kujdesit shoqëror.

Bazuar në këtë Strategji, por edhe në Ligjin Nr. 139/2015 "Për vetëqeverisjen vendore", sikurse në Ligjin nr.121, datë 21.11.2016 "Për Shërbimet e Kujdesit Shoqëror në Republikën e Shqipërisë", bashkitë janë aktorët kryesorë në ngritjen dhe administrimin e shërbimeve të kujdesit shoqëror në nivel komunitar dhe si të tilla ato duhet të kenë kapacitetet e nevojshme veçanërisht në drejtim të planifikimit, organizimit, administrimit dhe kontrollit të këtyre shërbimeve.

Ligji 139/2015 "Për vetëqeverisjen vendore" në nenin 24 ka përcaktuar funksionet e Bashkisë në fushën e shërbimeve sociale dhe specifikisht: (1) Krijimin dhe administrimin e shërbimeve sociale, në nivel vendor, për shtresat në nevojë, personat me aftësi të kufizuara, fëmijët, gratë, gratë kryefamiljare, gratë e dhunuara, viktimat të trafikut, nëna apo prindër me shumë fëmijë, të moshuarit etj., sipas mënyrës së përcaktuar me ligj. (2) Ndërtimin dhe administrimin e banesave për strehimin social, sipas mënyrës së përcaktuar me ligj. (3) Ndërtimin dhe administrimin e qendrave për ofrimin e shërbimeve sociale vendore. (4) Krijimin, në bashkëpunim me ministrinë përgjegjëse për mirëqenien sociale, të fondit social për financimin e shërbimeve, sipas mënyrës së përcaktuar me ligj.

Hartimi i Planit Social nga njësitë e qeverisjes vendore është një detyrim që rrjedh nga neni 36 i Ligjit nr. 121/2016 "Për shërbimet e kujdesit shoqëror në Republikën e Shqipërisë". Paketa bazë e shërbimeve të kujdesit shoqëror që rrjedh nga ligji i sipërcituar i vjen në ndihmë bashkisë në procesin e planifikimit të shërbimeve sipas nevojave për mbrojtje dhe përkujdesje ndaj grupeve vulnerabël. Kjo paketë shërbimesh është konsoliduar përmes Vendimit të Këshillit të Ministrave nr. 518, datë 4.9.2018 "Për shërbimet e kujdesit shoqëror komunitar e rezidencial, kriteret, procedurat për përfitimin e tyre dhe masën e shumës për shpenzimet personale për përfituesit e shërbimit të organizuar". Nevojat për shërbime të kujdesit shoqëror identifikohen nga Bashkia përmes proceseve konsultuese dhe ato harmonizohen në Planin Social lokal, por shërbimet mund të ofrohen drejtpërdrejtë nga një ofrues publik (Bashkia, Qarku apo SHSSH) ose nga ofrues jopublikë. Bashkia



duhet të drejtojë jo vetëm procesin e identifikimit të nevojave, por edhe koordinimin e kontributeve që mund të vijnë nga aktorë të ndryshëm publik e jopublik dhe reflektimin e tyre në këtë Plan.

Financimi i shërbimeve është parashikuar gjithashtu në ligjin 121/2016 "Për shërbimet e kujdesit shoqëror" dhe në pikën 2 të VKM nr. 111, datë 23.2.2018 "Për krijimin dhe funksionimin e Fondit Social", sipas të cilit çdo Bashki ngre Fondin Social, i cili krijohet me burime financiare, nga: (a) fondet e kushtëzuara që akordohen nga ministria përgjegjëse për çështjet sociale; (b) fondet nga buxhetet e njësive të vetëqeverisjes vendore, të parashikuara për shërbimet shoqërore; (c) të ardhurat nga organizatat jofitimprurëse, individët e bizneset, si dhe donatorë të huaj e lokalë; (ç) tarifat për shërbimet për përfituesit e shërbimeve të kujdesit shoqëror. Jo vetëm ligji, por edhe ky Vendim i Këshillit të Ministrave i sipërcituar kanë kushtëzuar financimin nga qeveria qendrore të shërbimeve komunitare të Bashkisë në kuadrin e hartimit dhe miratimit të Planit Social të saj. Ndërkohë VKM 150, datë 20.03.2022 "Për metodologjinë e llogaritjes së fondeve për financimin e shërbimeve të kujdesit shoqëror", ka përcaktuar mekanizmin e financimit nga Qeveria qendrore, si dhe metodologjinë e përllogaritjes së fondeve që do të furnizojnë Fondin Social që ngre Bashkia. Për të ngritur sisteme komunitare të qëndrueshme të kujdesit shoqëror është e domosdoshme që Bashkia të ndërtojë strukturat e duhura, të paisura me stafe të dedikuara në të dy nivelet e organizimit të saj.

Në përputhje me pikat 2 dhe 3 të nenit 36 të Ligjit 121/2016 "Për shërbimet e kujdesit shoqëror në Republikën e Shqipërisë" për administrimin e shërbimeve të kujdesit shoqëror pranë bashkive ngrihen struktura të posaçme për shërbimet e kujdesit shoqëror dhe pranë çdo njësie administrative, në varësi të bashkisë, ngrihet njësia e vlerësimit të nevojave dhe referimit. Në çdo njësi administrative në varësi të bashkisë, me përjashtim të bashkive me më pak së 6 mijë banorë, ngrihet Njësia e Vlerësimit të Nevojave dhe Referimit e cila, në këndvështrimin e shërbimeve të kujdesit shoqëror, duhet të ketë këto detyra kryesore:

- ✓ Identifikimin e rasteve të individëve dhe familjeve në nevojë.
- ✓ Vlerësimin fillestar të nevojave dhe të riskut për individët në nevojë.
- ✓ Informimin dhe këshillimin publik mbi të drejtat dhe mundësitë për kujdes dhe trajtim, këshillim për shërbimet shëndetësore dhe arsimore të mundshme në nivel vendor, këshillim për punësim, informim për pagesat sociale në të holla.
- ✓ Hartimin e planit individual të përkujdesit dhe mbështetjes.
- ✓ Bashkërendimin e mbështetjes për individët e familjet në nevojë, si dhe referimin të shërbimeve të kujdesit social në nivel vendor, rajonal e qendror, sipas fushës së përgjegjësisë dhe mundësisë për ta ofruar shërbimin e nevojshëm.
- ✓ Përgatitjen e dokumentacionit të nevojshëm për çdo individ për të përfituar nga shërbimet komunitare apo shërbimi rezidencial që përmbush nevojat e individit.
- ✓ Mbikëqyrjen në vazhdimësi të ecurisë së rasteve, si dhe vlerësimin për përshtatshmërinë e shërbimit të ofruar.
- ✓ Hedhjen në Regjistrin Elektronik Kombëtar të të dhënave përkatëse për njësine administrative në varësi të bashkisë, sipas përcaktimit të Nenit 29, pika 2 të Ligjit 121/2016.
- ✓ Aplikimin për përfitimin e ndihmës ekonomike dhe aftësisë së kufizuar.

Për të realizuar funksionet e përcaktuara, Njësia për Vlerësimin e Nevojave dhe Referimit, duhet të ketë të paktën:

- a) një punonjës social të vlerësimit dhe referimit të rastit për çdo 6 000 deri në 10 000 banorë;
- b) një punonjës për mbrojtjen e fëmijëve për çdo 3 000 fëmijë;
- c) administrator shoqërorë.

## 2.2 Vizioni

Sigurimi i mundësisë së përdorimit të shërbimeve sociale cilësore për të gjithë qytetarët në nevojë në përputhje me nevojat e tyre në çdo njësi administrative të Bashkisë Divjakë.

## 2.3 Misioni

Nëpërmjet këtij plani, Bashkia Divjakë do të garantojë shërbime të kujdesit shoqëror me cilësi të lartë në bashkëpunim me OJF-të dhe sektorin privat për të përmirësuar jetën e fëmijëve dhe të të rriturve, të përjashtuar dhe/ose në rrezik përjashtimi, duke siguruar mbrojtjen, përfshirjen dhe integrimin shoqëror të tyre.

## 2.4 Vlerat dhe parimet udhërrëfyese

### 2.4.1. Vlerat

Plani Social i Bashkisë Divjakë përgjatë realizimit të misionit do të ndihmojë në:

- ✓ Rritjen e përgjegjësisë të pushtetit lokal për të mundësuar, mbështetur, mbrojtur dhe garantuar realizimin e të drejtave sociale të qytetarëve të bashkisë Divjakë, në radhë të parë, të atyre më të përjashtuar dhe në rrezik përjashtimi;
- ✓ Forcimin e kapaciteteve institucionale që ofrojnë shërbime të integruara dhe të veçanta për individë dhe grupe në nevojë kritike, si në komunitet ashtu dhe në familje;
- ✓ Sigurimin e bashkërendimit dhe bashkëpunimit midis qeverisë qendrore, pushtetit vendor dhe rrjetit të organizatave jofitimprurëse;
- ✓ Fuqizimin e institucioneve të pushtetit vendor, sidomos në drejtim të identifikimit të personave "në nevojë" ose "të rrezikuar" si dhe të vendimmarrjes mbështetur në parimin e interesit më të mirë të qytetarit dhe të respektimit të të drejtave sociale;
- ✓ Zbatimin e praktikave të mira dhe të modeleve të përparuara të financimit të shërbimeve sociale;
- ✓ Përdorimin me efektivitet të Fondit Social dhe përcaktimin e proceseve që garantojnë përdorimin e tij;
- ✓ Zgjerimin e rrjetit të bashkëpunëtorëve, në drejtim të përfshirjes dhe fuqizimit të bashkëpunimit me partnerë tradicionalë dhe jo tradicionalë, duke synuar interesin më të mirë të qytetarit;
- ✓ Vëzhgimin/mbikqyrjen e zbatimit të standardeve të miratuara të shërbimeve sociale, pavarësisht nga format dhe tipologjitë e shërbimeve.

### 2.4.2. Parimet udhëheqëse

Hartimi i Planit Social të Bashkisë Divjakë udhëhiqet nga parimet që vijojnë:

- ✓ Respektimi dhe garantimi i të drejtave për mbrojtje dhe siguri sociale në përputhje me detyrimet që rrjedhin nga aktet ndërkombëtare dhe legjislacioni kombëtar;
- ✓ Nxitja e pjesëmarrjes të grupeve përfituese dhe grupeve të tjera të inetresit, përgjatë procesit të hartimit të planit si edhe të monitorimit të zbatimit të tij ;
- ✓ Fuqizimi në nivel personal dhe komunitar i individëve në nevojë, duke realizuar integrimin dhe përfshirjen e tyre në aktivitete ekonomike e sociale;
- ✓ Zbatimi i politikave lokale të mbështetura në parimet e mbrojtjes të inetresit më të mirë të fëmijës dhe të respektimit të barazisë gjinore ;
- ✓ Ndërtimi i politikave lokale në përputhje me kompetencat vendore që rrjedhin nga Ligji mbi Reformën Territoriale.
- ✓ Garantimi i aksesit të barabartë tek shërbimet e decentralizuara të shërbimeve shoqërore;
- ✓ Ofrimi i shërbimeve shoqërore të ndërtuara mbi parimin e de-institucionalizimit;
- ✓ Ndërtimi i shërbimeve të qëndrueshme nga pikëpamja financiare dhe kosto-efektive.
- ✓ Krijimin e Fondit Social për financimin e shërbimeve sociale.



### 2.4.3. Synimet

Qëllimi strategjik: Deri në vitin 2028, çdo person dhe familje në territorin e bashkisë Divjakë, kryesisht ata persona dhe familje të konsideruara në nevojë për shkak të përjashtimit shoqëror ose rrezikut të përjashtimit, do t'ju sigurohet mundësia e barabartë për të përfituar shërbime të përkujdesit shoqëror të cilësishme dhe në përputhje me nevojën e tyre, nga një sistem funksional dhe i integruar i shërbimeve të kujdesit shoqëror, bazuar në parimet e decentralizimit, deinstitutionalizimit dhe diversifikimit të shërbimeve të kujdesit shoqëror, në një mjedis të shëndetshëm, nxitës dhe mbështetës të institucioneve dhe komuniteteve, të gatshme për të realizuar përgjegjësitë e tyre për realizimin e të drejtave sociale.

Objektivat:

Objektiv 1 : Zgjerimi dhe forcimi i sistemit ekzistues të integruar të shërbimeve të kujdesit shoqëror në bashki, i aftë të sigurojë shërbime të mbrojtjes, përkujdesit, integritit dhe përfshirjes për të gjitha grupet në nevojë, të identifikuar dhe vlerësuar si të tilla, në përputhje me standartet kombëtare të shërbimeve të përkujdesit shoqëror.

Objektiv 2: Fuqizim të kapaciteteve institucionale, njerëzore, financiare, teknike të Bashkisë

Objektiv 3: Krijimi i një ambienti të përshtatshëm që mbështet dhe ndihmon individët dhe grupet në nevojë kritike për t'u integruar në shoqëri, duke ruajtur dinjitetin njerëzor, pavarësisht nga gjendja e tyre ekonomike, shoqërore, shëndetsore apo autonomia e tyre funksionale, nëpërmjet politikave vendore efektive, në përputhje të plotë me nevojat dhe mundësitë e bashkisë.

### 2.4.4 Analiza SWOT

Fuqi:

- Kërkesa për shërbime sociale është rritje.
- Rritja e kapaciteteve që ofrojnë shërbime të përkujdesit social është objektiv politik i programit të qeverisjes lokale.
- Stafi i sektorit të Shërbimeve të Përkujdesit Shoqëror është i motivuar dhe i paisur me kapacitete njerëzore, teknike dhe profesionale, të përshtatshme për të ndërtuar dhe administruar shërbime cilësore sociale.

Mundësi:

- Mbështetje me përparësi dhe e fuqishme nga Programi "Askush të Mos Mbetet Pas".
- Reforma e Qeverisjes Vendore.
- Decentralizimi i shërbimit social.
- Zhvillimi i legjislacionit të Fondit Social dhe promovimi i tij i fuqishëm nga donatërit.
- Rritja e mundësive për bashkëpunim me UNDP dhe aktorë të tjerë, në sajë të shpalljeve të fushatave të aplikimit mëse një herë në vit.
- Vlerësimi me përparësi i zhvillimit të sistemit të shërbimeve sociale, nga qeveria.

DRAFT  
PLANI SOCIAL,  
BASHKIA DIVJAKË  
2025-2028



## Përmbajtja

Lista e tabelave dhe figurave .....	3
Shkurtesa.....	3
1.HYRJE .....	5
2. Kuadri llogjik I Planit të Përkujdesit Social, 2024-2027 .....	6
2.1. Baza legjislative .....	6
2.2 Vizioni.....	8
2.3 Misioni .....	8
2.4 Vlerat dhe parimet udhërrëfyese .....	8
2.4.1.Vlerat.....	8
2.4.2. Parimet udhëheqëse .....	8
2.4.3.Synimet .....	9
2.4.4 Analiza SWOT.....	9
2.4.5. Problemet më kritike.....	10
3. Analiza e situatës .....	11
3.1. Të dhëna demografike.....	11
<b>3.2. Grupet e përjashtuara ose në rrezik përjashtimi.....</b>	<b>13</b>
<b>3.2.1. Përfituesit e Ndhmës ekonomike .....</b>	<b>13</b>
<b>3.2.2.Aftësia e kufizuar .....</b>	<b>14</b>
<b>3.2.3.Punëkërkuesit e papunë .....</b>	<b>15</b>
<b>3.2.4. Fëmijët e përjashtuar ose në rrezik përjashtimi .....</b>	<b>16</b>
<b>3.2.5. Gra në situatë kritike.....</b>	<b>17</b>
3.2.6.Të moshuar në situatë kritike.....	18
3.2.7.Minoritetet etnike.....	18
3.2.8.Të pastrehë .....	19
3.3. Profili i shërbimeve që ofrohen në bashkinë Divjakë.....	19
3.4.Burimet njerëzore, ofruese të shërbimeve të përkujdesit shoqëror.....	19
4. Përmbledhje: Grupet e përjashtuara ose në rrezik përjashtimi .....	20
5. Fushat strategjike në të cilat duhet të ndërhyjë bashkia nëpërmjet Planit Social 2024-2027 .....	26
5.1. Qëllimi dhe objektivat.....	26
5.2.Kosto e përgjithshme e Planit të Shërbimeve Sociale, 2024-2027 .....	26
6. Plani i veprimit.....	27
7. Plani I Integruar I Monitorimit dhe Vlerësimit.....	40
8. Vlerësimi i mundësisë së mbulimit të koston së planit social nëpërmjet të Ardhurave të Veta të Bashkisë.....	44
8.1.Baza ligjore për financimin e shërbimeve të përkujdesit shoqëror në nivel lokal. ....	44

8.2. Analiza e të ardhurave të bashkisë Divjakë .....	46
8.3. Vlerësimi i mundësive për financimin e Planit Social të bashkisë .....	47
8.4. Rekomandime për mirë planifikimin e shpenzimeve të kujdesit shoqëror në bashkinë Divjakë.....	48
8.5. Konkluzione përfundimtare. ....	49

### **Lista e tabelave dhe figurave**

Tabela 1: Shpërndarja e popullsisë sipas vendbanimit sipas Regjistrit të Gjendjes Civile
Tabela 2: Popullsia sipas grupmoshave
Tabela 3: Individë përfitues të ndihmës ekonomike në raport me numrin e përgjithshëm të popullsisë si edhe me numrin e aplikantëve të NE, në përqindje
Tabela 4: Përfituesit e ndihmës ekonomike, sipas përbërjes.
Tabela 5: Individët me AK, sipas përbërjes dhe përfitimeve monetare.
Tabela 6: Të dhëna mbi punëkërkuarit e papunë, numër dhe përqindje
Tabela 7: Fëmijë në situatë kritike për shkak të varfërisë dhe AK, në numër dhe përqindje, sipas grupeve dhe njësive administrative.
Tabela 8: Fëmijë në nevojë për mbrojtje
Tabela 9: Numri i grave në situatë kritike
Tabela 10: Përqindja e të moshuarve në situatë të pamjaftueshmërisë të të ardhurave.
Tabela 11: Institucionet e shërbimeve sociale në bashkinë Divjakë
Tabela 12: Individë në situatë kritike dhe në nevojë për shërbime
Tabela 13: Përmbledhje e individëve në nevojë për shërbime të identifikuar në raport me numrin e popullsisë
Tabela 14: Individët në nevojë dhe tipet e shërbimeve të mundshme sipas shportës së shërbimeve
Tabela 15: Të ardhurat e bashkisë Divjakë sipas burimit të financimit 2019-2022, mijë lekë
Tabela 16: Kosto e Planit Social përballë të Ardhurave të bashkisë (milion lekë).

Figura 1: Shpërndarja e Popullsisë sipas njësive administrative të bashkisë në %

Figura 2: Popullsia sipas grup moshave

Figura 3: Përqindja e Individëve me AK sipas njësive administrative.

Figura 4: Përqindja e individëve në nevojë për shërbime në raport me popullsinë

### **Shkurtesa**

AK	Aftësia e kufizuar
LSMS	Studimi mbi matjen e nivelit të jetesës
PAK	Pagesa e aftësisë së kufizuar
PK	Pagesa e kujdestarisë

Ne zbatim te Urdherit te KRYETARIT TE BASHKISE Z. JOSIF GORREA,  
me Numer 212 Date : 23.06.2025 ‘’PER NGRITJEN E GRUPIT TE PUNES PER  
HARTIMIN E PLANIT SOCIALE 2025-2028’’

U ngrit grupi i punes per hartimin e Planit Social me perberjen si me poshte :

Ledio Muço (Pergjegjes i Sektorit te Sherbimit Sociale)	<b>Kryetar</b>
-Klevisa Deçja (Sekretare e Pergjithshme)	Anetare
-Xheladin Brahkola (Drejtori i Finance Buxhetit)	Anetare
-Eneda Davidhi (Drejtoresh e Burimeve Njerezore dhe Sherbimeve te Brendshme)	Anetare
-Irena Ruci (Administratore shoqerore) Njesia Qender Divjake	Anetare
- Olgerta Musaku (Administratore shoqerore) Njesia Administrative Terbuf	Anetare
- Ersila Hoxhalli (Administratore shoqerore) Njesia Administrative Grabian	Anetare
- Anita Prifti (Administratore shoqerore) Njesia Administrative Gradishte	Anetare
- Rajmonda Sauli (Administratore shoqerore) Njesia Administrative Remas	Anetare
-Amarildo Çoku (Specialist i Strehimit)	Anetare

## 1.HYRJE

Bashkia e re Divjakë kufizohet në veri me bashkinë Rrogozhinë, në lindje me bashkinë Lushnjë, në jug me bashkinë Fier dhe në perëndim me Detin Adriatik. Kryeqendra e bashkisë është qyteti i Divjakës. Sipas Censurit të vitit 2023, bashkia e Divjakës numëron një popullsi prej 34.254 banorësh ndërkohë që në regjistrin civil rezulton një popullsi 56.372 banorësh. Territori i bashkisë së re është 309.58 km<sup>2</sup> dhe me densitet popullsie 172.40 banorë/km<sup>2</sup>. Kjo bashki përbëhet nga 5 njësi administrative. Bashkia e re ka nën administrimin e saj një qytet dhe 36 fshatra.

Bashkia e Divjakës përbëhet pothuajse tërësisht nga zona rurale. Bashkia e re ka një shtrirje veri-jug ndërkohë që rrugët janë më së shumti në drejtimin lindje-perëndim dhe lidhja rrugore mes qytetit të Divjakës dhe komunave Gradishtë e Rremas. Bashkia e re ndodhet në një zonë tërësisht rurale dhe pjellore, ndërkohë që pjesë e territorit të kësaj bashkie është edhe parku kombëtar Divjakë-Karavasta, si dhe plazhi i Divjakës.

Bashkia e re ka aktivitet kryesor ekonomik bujqësinë dhe në një masë më të vogël peshkimin në lagunën e Karavastasë. Prodhimi kryesor bujqësor janë bostanoret, të cilat shiten në tregun e brendshëm si dhe eksportohen në shumë vende të Europës qendrore dhe lindore. Divjaka ka perspektivë të mirë për zhvillimin e turizmit detar si dhe ekoturizmit. Gjatë viteve të fundit këtu është shfaqur turizmi i vrojtimit të zogjve për shkak të pranisë së një kolonie të vogël pelikanësh në zhdukje në lagunën e Karavastasë. Turizmi është zhvilluar më së shumti për turistët ditorë dhe kulinaria është e përqendruar te prodhimet e peshkut, për të cilat zona është e famshme në të gjithë vendin.

Reforma e re administrative-territoriale ka sjellë një sërë ndryshimesh në kompetencat e njësive të qeverisjes vendore si në shtrirje ashtu edhe në krijimin dhe administrimin e shërbimeve në nivel vendor. Shërbimet e kujdesit shoqëror tashmë konsiderohen si funksion i vetë pushtetit vendor, të decentralizuara, edhe pse këto shërbime të kujdesit shoqëror, do vazhdojnë të kenë mbështetjen teknike, institucionale dhe financiare të burimeve të buxhetit të shtetit. Kësisoj, është detyrim ligjor, institucional dhe qytetar, të investohet pandërprerë në rritjen dhe përmirësimin e shërbimeve të përkujdesit shoqëror, me qëllim jo vetëm garantimin e përfshirjes sociale të grupeve më të rrezikuara, por edhe për të nxitur zhvillimin e qëndrueshëm shoqëror e garantuar të drejtat themelore të qytetarëve për shërbime të mirëqenies shoqërore.

Në këtë kuadër, bashkia Divjakë, sapo ka filluar punën për hartimin e Planit të ri social, 2025-2030. Ky plan, që pason planin e mëparshëm, , në bashkëpunim me UNDP/LNB2 dhe donatorë të tjerë, në kuadrin e programit “Askush të mos mbetet pas”, është hartuar në vijim të tij, por jo si një përsëritje e çështjeve, objektivave dhe aktiviteteve. Procesi gjithëpërfshirës për hartimin e planit të ri social mbështetet në:

Analizën e arritjeve të planit të mëparshëm si edhe në identifikimin e objektivave të përealizuara. Përcaktimin e shkaqeve dhe faktorëve që penguan arritjen e objektivave. Vlerësimin e mundësive për përfshirjen e objektivave të përealizuara në planin e ri. Vlerësimin e mundësive për përfshirjen e aktorëve të rinj, jo tradicionalë në organizimin, financimin, mbështetjen dhe sigurimin e shërbimeve të përkujdesit shoqëror.

Hendeku ndërmjet nevojave për shërbime sociale dhe sistemi aktual i shërbimeve publike në nivel vendor është i njohur. Aktualisht ky hendek mbulohet deri në një farë shkalle nga organizatat jo-fitimprurese (OJF-të) operatorët privatë që ofrojnë shërbime sociale dhe organizatat fetare, të cilat të mbështetura nga organizmat ndërkombëtare dhe në një masë më të vogël nga buxheti i shtetit, ofrojnë shërbime për kategoritë në nevojë.

Plani i shërbimeve sociale të Bashkisë Divjakë bazohet në ofrimin e një pakete shërbimesh për të gjitha kategoritë e grupeve në nevojë, si dhe në filozofinë e ndërtimit të partneritetit midis aktorëve të ndryshëm, si institucionet e qeverisjes vendore dhe rajonale, organizatat ndërkombëtare, kombëtare dhe ato vendore, si dhe biznesin vendor si një mbështetës potencial në fuqizimin e shërbimeve sociale.

## **2. Kuadri Ilogjik I Planit të Përkujdesit Social, 2025-2028**

### **2.1. Baza legjislative**

Politikat lokale në fushën e shërbimeve të kujdesit shoqëror burojnë nga politikat dhe standartet kombëtare për mbrojtjen shoqërore, të formuluar në Strategjinë Kombëtare të Mbrojtjes Sociale, 2024-2030, e cila pasqyron angazhimet e Qeverisë Shqiptare në fushën e Mbrojtjes Sociale duke synuar që t'i sigurojë çdo qytetari shqiptar pavarësisht të ardhurave, origjinës, moshës, gjinisë, etnisë, edukimit, orientimit seksual, identitetit kulturor, bindjeve politike e fetare, shërbime publike cilësore.

Strategjia Kombëtare e Mbrojtjes Sociale synon ndërtimin e një sistemi funksional të integruar të shërbimeve të kujdesit shoqëror dhe komunitar në nivel vendor nëpërmjet: shtrirjes së Sistemit të Menaxhimit të Informacionit të Shërbimeve të Kujdesit Social në të gjithë territorin e Shqipërisë; ofrimin të shërbimeve shoqërore me bazë komunitare nga njësitë e qeverisjes vendore për të paktën tre kategori (personat me aftësi të kufizuara, fëmijët në rrezik, të moshuarit dhe / ose grate); si edhe miratimit të planeve sociale vendore të shoqëruara me kosto dhe buxhete respektive nga çdo njësi e qeverisjes vendore.

Zhvillimin e shërbimeve të kujdesit social, strategjia e trajton ngushtësisht të lidhur me garantimin e qasjes së barabartë të çdo personi dhe familjeje shqiptare në nevojë dhe të përfitimit sipas nevojës të shërbimeve nga një sistem funksional dhe i integruar i shërbimeve të kujdesit shoqëror, bazuar në parimet e decentralizimit, deinstitutionalizimit dhe diversifikimit të shërbimeve të kujdesit shoqëror.

Bazuar në këtë Strategji, por edhe në Ligjin Nr. 139/2015 “Për vetëqeverisjen vendore”, sikurse në Ligjin nr.121, datë 21.11.2016 “Për Shërbimet e Kujdesit Shoqëror në Republikën e Shqipërisë”, bashkitë janë aktorët kryesorë në ngritjen dhe administrimin e shërbimeve të kujdesit shoqëror në nivel komunitar dhe si të tilla ato duhet të kenë kapacitetet e nevojshme veçanërisht në drejtim të planifikimit, organizimit, administrimit dhe kontrollit të këtyre shërbimeve.

Ligji 139/2015 “Për vetëqeverisjen vendore” në nenin 24 ka përcaktuar funksionet e Bashkisë në fushën e shërbimeve sociale dhe specifikisht: (1) Krijimin dhe administrimin e shërbimeve sociale, në nivel vendor, për shtresat në nevojë, personat me aftësi të kufizuara, fëmijët, gratë, gratë kryefamiljare, gratë e dhunuara, viktimat të trafikut, nëna apo prindër me shumë fëmijë, të moshuarit etj., sipas mënyrës së përcaktuar me ligj. (2) Ndërtimin dhe administrimin e banesave për strehimin social, sipas mënyrës së përcaktuar me ligj. (3) Ndërtimin dhe administrimin e qendrave për ofrimin e shërbimeve sociale vendore. (4) Krijimin, në bashkëpunim me ministrinë përgjegjëse për mirëqenien sociale, të fondit social për financimin e shërbimeve, sipas mënyrës së përcaktuar me ligj.

Hartimi i Planit Social nga njësia e qeverisjes vendore është një detyrim që rrjedh nga neni 36 i Ligjit nr. 121/2016 "Për shërbimet e kujdesit shoqëror në Republikën e Shqipërisë". Paketa bazë e shërbimeve të kujdesit shoqëror që rrjedh nga ligji i sipërcituar i vjen në ndihmë bashkisë në procesin e planifikimit të shërbimeve sipas nevojave për mbrojtje dhe përkujdesje ndaj grupeve vulnerabël. Kjo paketë shërbimesh është konsoliduar përmes Vendimit të Këshillit të Ministrave nr. 518, datë 4.9.2018 "Për shërbimet e kujdesit shoqëror komunitar e rezidencial, kriteret, procedurat për përfitimin e tyre dhe masën e shumës për shpenzimet personale për përfituesit e shërbimit të organizuar". Nevojat për shërbime të kujdesit shoqëror identifikohen nga Bashkia përmes proceseve konsultuese dhe ato harmonizohen në Planin Social lokal, por shërbimet mund të ofrohen drejtpërdrejtë nga një ofruer publik (Bashkia, Qarku apo SHSSH) ose nga ofruer jopublikë. Bashkia duhet të drejtojë jo vetëm procesin e identifikimit të nevojave, por edhe koordinimin e kontributeve që mund të vijnë nga aktorë të ndryshëm publik e jopublik dhe reflektimin e tyre në këtë Plan.

Financimi i shërbimeve është parashikuar gjithashtu në ligjin 121/2016 "Për shërbimet e kujdesit shoqëror" dhe në pikën 2 të VKM nr. 111, datë 23.2.2018 "Për krijimin dhe funksionimin e Fondit Social", sipas të cilit çdo Bashki ngre Fondin Social, i cili krijohet me burime financiare, nga: (a) fondet e kushtëzuara që akordohen nga ministria përgjegjëse për çështjet sociale; (b) fondet nga buxhetet e njësive të vetëqeverisjes vendore, të parashikuara për shërbimet shoqërore; (c) të ardhurat nga organizatat jofitimprurëse, individët e bizneset, si dhe donatorë të huaj e lokalë; (ç) tarifat për shërbimet për përfituesit e shërbimeve të kujdesit shoqëror. Jo vetëm ligji, por edhe ky Vendim i Këshillit të Ministrave i sipërcituar kanë kushtëzuar financimin nga qeveria qendrore të shërbimeve komunitare të Bashkisë në kuadrin e hartimit dhe miratimit të Planit Social të saj. Ndërkohë VKM 150, datë 20.03.2022 "Për metodologjinë e llogaritjes së fondeve për financimin e shërbimeve të kujdesit shoqëror", ka përcaktuar mekanizmin e financimit nga Qeveria qendrore, si dhe metodologjinë e përlllogaritjes së fondeve që do të furnizojnë Fondin Social që ngre Bashkia. Për të ngritur sisteme komunitare të qëndrueshme të kujdesit shoqëror është e domosdoshme që Bashkia të ndërtojë strukturat e duhura, të paisura me stafe të dedikuara në të dy nivelet e organizimit të saj.

Në përputhje me pikat 2 dhe 3 të nenit 36 të Ligjit 121/2016 "Për shërbimet e kujdesit shoqëror në Republikën e Shqipërisë" për administrimin e shërbimeve të kujdesit shoqëror pranë bashkive ngrihen struktura të posaçme për shërbimet e kujdesit shoqëror dhe pranë çdo njësie administrative, në varësi të bashkisë, ngrihet njësia e vlerësimit të nevojave dhe referimit. Në çdo njësi administrative në varësi të bashkisë, me përjashtim të bashkive me më pak së 6 mijë banorë, ngrihet Njësia e Vlerësimit të Nevojave dhe Referimit e cila, në këndvështrimin e shërbimeve të kujdesit shoqëror, duhet të ketë këto detyra kryesore:

- ✓ Identifikimin e rasteve të individëve dhe familjeve në nevojë.
- ✓ Vlerësimin fillestar të nevojave dhe të riskut për individët në nevojë.
- ✓ Informimin dhe këshillimin publik mbi të drejtat dhe mundësitë për kujdes dhe trajtim, këshillim për shërbimet shëndetësore dhe arsimore të mundshme në nivel vendor, këshillim për punësim, informim për pagesat sociale në të holla.
- ✓ Hartimin e planit individual të përkujdesit dhe mbështetjes.
- ✓ Bashkërendimin e mbështetjes për individët e familjet në nevojë, si dhe referimin te shërbimet e kujdesit social në nivel vendor, rajonal e qendror, sipas fushës së përgjegjësisë dhe mundësisë për ta ofruar shërbimin e nevojshëm.
- ✓ Përgatitjen e dokumentacionit të nevojshëm për çdo individ për të përfituar nga shërbimet komunitare apo shërbimi rezidencial që përmbush nevojat e individit.
- ✓ Mbikëqyrjen në vazhdimësi të ecurisë së rasteve, si dhe vlerësimin për përshtatshmërinë e shërbimit të ofruar.

- ✓ Hedhjen në Regjistrin Elektronik Kombëtar të të dhënave përkatëse për njësinë administrative në varësi të bashkisë, sipas përcaktimit të Nenit 29, pika 2 të Ligjit 121/2016.
- ✓ Aplikimin për përfitimin e ndihmës ekonomike dhe aftësisë së kufizuar.

Për të realizuar funksionet e përcaktuara, Njësia për Vlerësimin e Nevojave dhe Referimit, duhet të ketë të paktën:

- a) një punonjës social të vlerësimit dhe referimit të rastit për çdo 6 000 deri në 10 000 banorë;
- b) një punonjës për mbrojtjen e fëmijëve për çdo 3 000 fëmijë;
- c) administrator shoqërorë.

## 2.2 Vizioni

Sigurimi i mundësisë së përdorimit të shërbimeve sociale cilësore për të gjithë qytetarët në nevojë në përputhje me nevojat e tyre në çdo njësi administrative të Bashkisë Divjakë.

## 2.3 Misioni

Nëpërmjet këtij plani, Bashkia Divjakë do të garantojë shërbime të kujdesit shoqëror me cilësi të lartë në bashkëpunim me OJF-të dhe sektorin privat për të përmirësuar jetën e fëmijëve dhe të të rriturve, të përjashtuar dhe/ose në rrezik përjashtimi, duke siguruar mbrojtjen, përfshirjen dhe integrimin shoqëror të tyre.

## 2.4 Vlerat dhe parimet udhërrëfyese

### 2.4.1. Vlerat

Plani Social i Bashkisë Divjakë përgjatë realizimit të misionit do të ndihmojë në:

- ✓ Rritjen e përgjegjësisë të pushtetit lokal për të mundur, mbështetur, mbrojtur dhe garantuar realizimin e të drejtave sociale të qytetarëve të bashkisë Divjakë, në radhë të parë, të atyre më të përjashtuar dhe në rrezik përjashtimi;
- ✓ Forcimin e kapaciteteve institucionale që ofrojnë shërbime të integruara dhe të veçanta për individë dhe grupe në nevojë kritike, si në komunitet ashtu dhe në familje;
- ✓ Sigurimin e bashkërendimit dhe bashkëpunimit midis qeverisë qendrore, pushtetit vendor dhe rrjetit të organizatave jofitimprurëse;
- ✓ Fuqizimin e institucioneve të pushtetit vendor, sidomos në drejtim të identifikimit të personave "në nevojë" ose "të rrezikuar" si dhe të vendimmarrjes mbështetur në parimin e interesit më të mirë të qytetarit dhe të respektimit të të drejtave sociale;
- ✓ Zbatimin e praktikave të mira dhe të modeleve të përparuara të financimit të shërbimeve sociale;
- ✓ Përdorimin me efektivitet të Fondit Social dhe përcaktimin e proceseve që garantojnë përdorimin e tij;
- ✓ Zgjerimin e rrjetit të bashkëpunësorëve, në drejtim të përfshirjes dhe fuqizimit të bashkëpunimit me partnerë tradicionalë dhe jo tradicionalë, duke synuar interesin më të mirë të qytetarit;
- ✓ Vëzhgimin/mbikqyrjen e zbatimit të standardeve të miratuara të shërbimeve sociale, pavarësisht nga format dhe tipologjitë e shërbimeve.

### 2.4.2. Parimet udhëheqëse

Hartimi i Planit Social të Bashkisë Divjakë udhëhiqet nga parimet që vijojnë:

- ✓ Respektimi dhe garantimi i të drejtave për mbrojtje dhe siguri sociale në përputhje me detyrimet që rrjedhin nga aktet ndërkombëtare dhe legjislativi kombëtar;

- ✓ Nxitja e pjesëmarrjes të grupeve përfituese dhe grupeve të tjera të inetrës, përgjatë procesit të hartimit të planit si edhe të monitorimit të zbatimit të tij ;
- ✓ Fuqizimi në nivel personal dhe komunitar i individëve në nevojë, duke realizuar integrimin dhe përfshirjen e tyre në aktivitete ekonomike e sociale;
- ✓ Zbatimi i politikave lokale të mbështetura në parimet e mbrojtjes të inetrës më të mirë të fëmijës dhe të respektimit të barazisë gjinore ;
- ✓ Ndërtimi i politikave lokale në përputhje me kompetencat vendore që rrjedhin nga Ligji mbi Reformën Territoriale.
- ✓ Garantimi i aksesit të barabartë tek shërbimet e decentralizuara të shërbimeve shoqërore;
- ✓ Ofrimi i shërbimeve shoqërore të ndërtuara mbi parimin e de-institucionalizimit;
- ✓ Ndërtimi i shërbimeve të qëndrueshme nga pikëpamja financiare dhe kosto-efektive.
- ✓ Krijimin e Fondit Social për financimin e shërbimeve sociale.

### 2.4.3. Synimet

Qëllimi strategjik: Deri në vitin 2030, çdo person dhe familje në territorin e bashkisë Divjakë, kryesisht ata persona dhe familje të konsideruara në nevojë për shkak të përjashtimit shoqëror ose rrezikut të përjashtimit, do t'ju sigurohet mundësia e barabartë për të përfituar shërbime të përkujdesit shoqëror të cilësishme dhe në përputhje me nevojën e tyre, nga një sistem funksional dhe i integruar i shërbimeve të kujdesit shoqëror, bazuar në parimet e decentralizimit, deinstitutionalizimit dhe diversifikimit të shërbimeve të kujdesit shoqëror, në një mjedis të shëndetshëm, nxitës dhe mbështetës të institucioneve dhe komuniteteve, të gatshme për të realizuar përgjegjësitë e tyre për realizimin e të drejtave sociale.

Objektivat:

Objektiv 1 : Zgjerimi dhe forcimi i sistemit ekzistues të integruar të shërbimeve të kujdesit shoqëror në bashki, i aftë të sigurojë shërbime të mbrojtjes, përkujdesit, integritit dhe përfshirjes për të gjitha grupet në nevojë, të identifikuara dhe vlerësuara si të tilla, në përputhje me standartet kombëtare të shërbimeve të përkujdesit shoqëror.

Objektiv 2: Fuqizim të kapaciteteve institucionale, njerëzore, financiare, teknike të Bashkisë

Objektiv 3: Krijimi i një ambienti të përshtatshëm që mbështet dhe ndihmon individët dhe grupet në nevojë kritike për t'u integruar në shoqëri, duke ruajtur dinjitetin njerëzor, pavarësisht nga gjendja e tyre ekonomike, shoqërore, shëndetsore apo autonomia e tyre funksionale, nëpërmjet politikave vendore efektive, në përputhje të plotë me nevojat dhe mundësitë e bashkisë.

### 2.4.4 Analiza SWOT

Fuqi:

- Kërkesa për shërbime sociale është rritje.
- Rritja e kapaciteteve që ofrojnë shërbime të përkujdesit social është objektiv politik i programit të qeverisjes lokale.
- Stafi i sektorit të Shërbimeve të Përkujdesit Shoqëror është i motivuar dhe i paisur me kapacitete njerëzore, teknike dhe profesionale, të përshtatshme për të ndërtuar dhe administruar shërbime cilësore sociale.

Dobësi:

- Vështirësi në hartimin e projekteve dhe sigurimin e mbështetjes financiare.

- Ekspertizë e pamjaftueshme lokale në drejtim të ofrimit të shërbimeve, administrimit dhe monitorimit të tyre.
- Mundësi të kufizuara financiare
- Shoqatat jo fitim prurëse janë të pakta, shumë pak pjesëmarrëse në çështjet sociale dhe ofrimin e shërbimeve sociale.
- Stafi është me eksperiencë, por aktiviteti i tij është i kufizuar vetëm brenda sektorit të shërbimeve sociale të bashkisë. Bashkëpunimi ndërinstytucional është tepër i kufizuar.

#### Mundësi:

- Mbështetje me përparësi dhe e fuqishme nga Programi “Askush të Mos Mbetet Pas”.
- Reforma e Qeverisjes Vendore.
- Decentralizimi i shërbimit social.
- Zhvillimi i legjislacionit të Fondit Social dhe promovimi i tij i fuqishëm nga donatërit.
- Rritja e mundësive për bashkëpunim me UNDP dhe aktorë të tjerë, në sajë të shpalljeve të fushatave të aplikimit mëse një herë në vit.
- Vlerësimi me përparësi i zhvillimit të sistemit të shërbimeve sociale, nga qeveria.

#### Kërcënime

- Mundësi thuajse inekzistente të pjesëmarrjes të sektorit privat dhe sektorit jo fitim-prurës në mbështetjen e shërbimeve sociale në Divjakë.
- Konkurrencë e lartë nga bashki të tjera të vendit për të përthithur projekte të financuara nga donatorë.

### 2.4.5. Problemet më kritike

- |  |
|--|
| <ul style="list-style-type: none"> <li>✓ Pamjaftueshmëri e theksuar e shërbimeve për grupet në nevojë;</li> <li>✓ Pamjaftueshmëri në staf/nevojë për riorganizim të dhe zhvillim të sektorit në drejtim të rritjes së kompetencave të tij, duke e transformuar në Drejtori.</li> <li>✓ Pamundësi integrimi dhe përfshirje;</li> <li>✓ Mungesë e koordinimit të planeve për zhvillim ekonomik e shoqëror me planet për zhvillimin e shërbimeve të përkujdesit shoqëror.</li> <li>✓ Varësi e theksuar nga transfertat e buxhetit të shtetit, për shkak të mundësisë tepër të kufizuar të buxhetit të bashkisë për të vetëfinancuar shërbimet e përkudjesit shoqëror apo të mbrojtjes shoqërore në përgjithësi.</li> <li>✓ Pjesëmarrje më e gjerë e aktorëve në ofrimin e shërbimeve cilësore të përkudjesit social.</li> <li>✓ Nevojë për të harmonizuar objektivat e politikës sociale me objektivat politike të bashkisë.</li> </ul> |
|--|

### 3. Analiza e situatës

#### 3.1. Të dhëna demografike

Të dhënat demografike janë të rëndësishme jo vetëm për të vlerësuar madhësinë e grupeve në nevojë për shërbime në raport me popullsinë e Bashkisë Divjakë, por edhe për të vlerësuar burimet njerëzore që duhet të ketë Bashkia në dy nivelet e organizimit (Bashki dhe njësi administrative) si detyrim që rrjedh nga legjislacioni kombëtar.

Sipas regjistrit të gjendjes civile, popullsia e bashkisë Divjakë, në territorin e riorganizuar në përputhje me Ligjin nr. 139/2015, është 56,023 banorë (Tabela 1).

**Tabela nr.1: Shpërndarja e popullsisë sipas vendbanimit mbështetur në të dhënat e Regjistrit të Gjendjes Civile**

Njësia Administrative	Numri i Popullsisë	Vendbanimi (persona)		Gjinia	
		Urban	Rural	Femra	Meshkuj
Divjakë	14.761	14.761		7.109	7.652
Tërbuf	17.114		17.114	8.160	8.954
Grabian	6.408		6.408	3.074	3.334
Gradishtë	10.987		10.987	5.209	5.778
Remas	6.753		6.753	3.211	3.542
Gjithsej	56.023	14.761	41.262	26.763	29.260

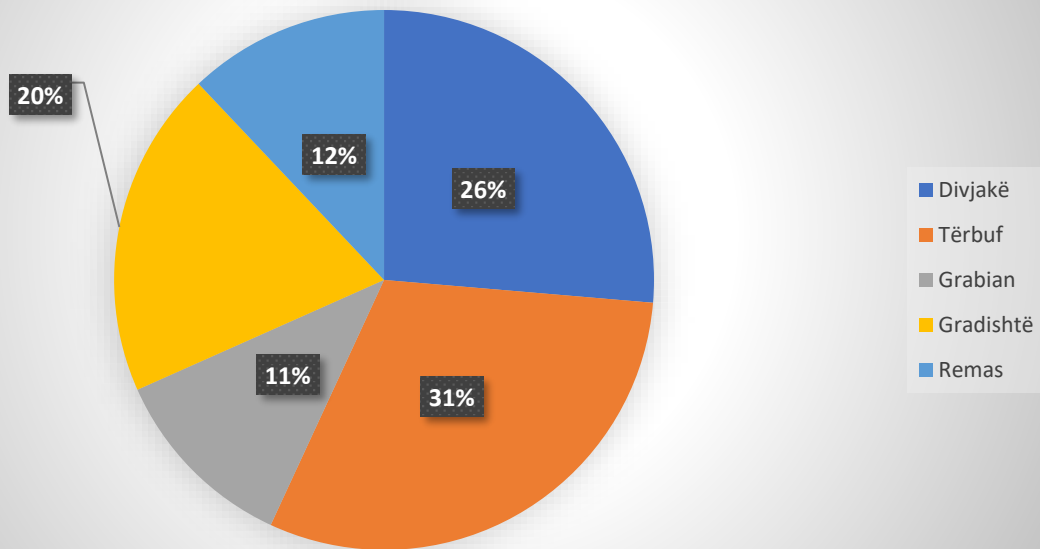
Burimi: Bashkia Divjakë, MAJ 2023.

Duke ju referuar treguesve të tjerë demografikë, konstatohet se:

- ✓ Bashkia Divjakë është tejet rurale, meqenëse rreth 75% e popullsisë jeton në zonën rurale, ndërsa 25% e popullsisë jeton në zonën urbane.
- ✓ Shpërndarja sipas gjinisë është thujse e barabartë, me një përparësi të lehtë të gjinisë mashkullore (52%).

Figura 1 dëshmon se 31% e popullsisë jeton në Tërbuf, ndërsa në Divjakë jeton 26% e popullsisë. Në tre njësitë e tjera jeton 43% e popullsisë. (Figura 1).

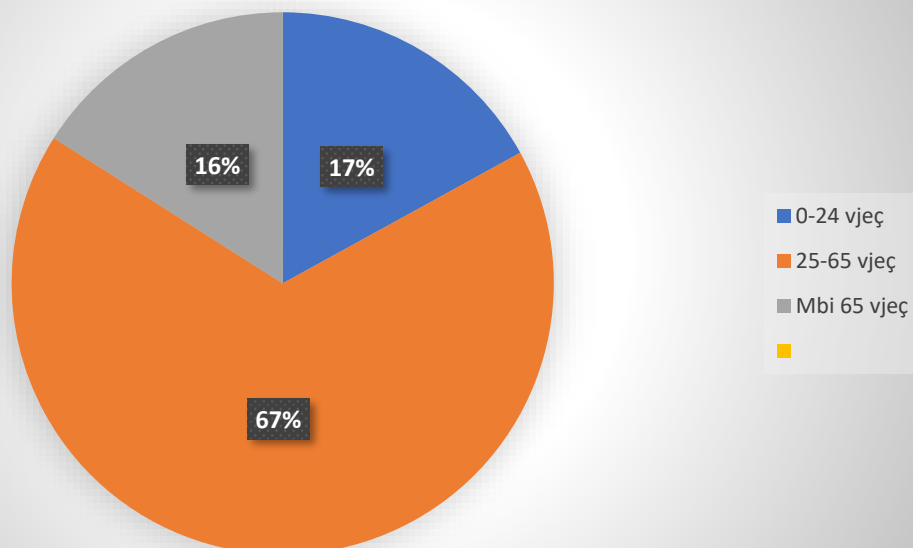
**Figura 1: Shpërndarja e Popullsisë sipas njësive administrative të bashkisë në %**



Burimi: Bashkia Divjakë, MAJ 2025

Grup mosha 25 deri 64 vjeç përbën grupin më të konsiderueshëm (67%), por në krahasim me 5 vite më parë, përqindja e kësaj grup moshe ka rënë për shkak të lëvizjeve të fuqishme migratore. Grup mosha 0 deri 25 vjeç përbën 17% të popullsisë (Tabela 2 dhe Figura 2).

**Figura 2: Popullsia sipas grupmoshave**



Burimi: Bashkia Divjakë, Qershor 2023.

**Tabela 2: Popullsia sipas grupmohave**

Njësia Administrative	Numri i Popullsisë	Popullsia sipas grupmohave		
		0-24 vjeç	25-65 vjeç	Mbi 65 vjeç
Divjakë	14.761	2.509	9.890	2.362
Tërbuf	17.114	2.909	11.466	2.739
Grabian	6.408	1.089	4.293	1.026
Gradishtë	10.987	1.868	7.361	1.758
Remas	6.753	1.147	4.525	1.080
<b>Gjithsej</b>	<b>56.023</b>	<b>9.523</b>	<b>37.535</b>	<b>8.965</b>
	<b>100%</b>	<b>17%</b>	<b>67%</b>	<b>16%</b>

Burimi: Bashkia Divjakë, Qershor 2025

## 3.2. Grupet e përjashtuara ose në rrezik përjashtimi

### 3.2.1. Përfituesit e Ndhmës ekonomike

Informacionet dhe diskutimet me punonjësit e bashkisë, përgjegjës për shërbimet e përkujdesit shoqëror konfirmojnë se punësimi i qëndrueshëm dhe të ardhurat e kufizuara nga bujqësia e blegtoaria, pavarësisht cilësisë së tokës, kushteve të përshtatshme natyrore dhe investimit të fermerëve, janë shkaku themelor i përjashtimit shoqëror të familjes dhe individëve të saj. Në bashkinë e Divjakës përfitojnë ndihmë ekonomike 203 familje ose 893 individë, 100% e aplikantëve që përbën 1.6% të popullsisë.

Tabela 3 ilustron përqindjen e përfituesve të ndihmës ekonomike në raport me popullsinë e bashkisë dhe të secilës njësi administrative. Siç vërehet, përfituesit e ndihmës ekonomike përbëjnë një përqindje relativisht të ulët të popullsisë, nga 0.3% në Divjakë në 3.6% në Grabian. Kjo për arsye të kushteve përjashtuese të ndihmës ekonomike, siç është pronësia mbi tokën.

**Tabela 3: Individë përfitues të ndihmës ekonomike në raport me numrin e përgjithshëm të popullsisë si edhe me numrin e aplikantëve të NE, në përqindje.**

Njësia Administrative	Popullsia	Aplikantë NE	Familje përfituese NE	Individë përfitues NE	% e përfituesve të NE ndaj popullsisë	% e përfituesve të NE ndaj aplikuesve
Divjakë	14.761	14	14	43	0.3	100%
Tërbuf	17.114	56	56	221	1.3	100%
Grabian	6.408	56	56	231	3.6	100%
Gradishtë	10.987	53	53	312	3	100%
Remas	6.753	24	24	86	1.3	100%
<b>Gjithsej</b>	<b>56.023</b>	<b>203</b>	<b>203</b>	<b>893</b>	<b>1.6</b>	<b>100%</b>

Burimi: Bashkia Divjakë, Qershor 2023

Tabela 4 ilustron përbërjen e përfituesve të ndihmës ekonomike. Vërehet se “fëmijë deri 16 vjeç” përbëjnë 40% të përfituesve të ndihmës ekonomike, të moshuarit 5.4%, Gratë kryefamiljare 1.1%, Individë AK përbëjnë 1.1% dhe Fëmijë me AK 0.2%.

**Tabela 4: Përfituesit e ndihmës ekonomike, sipas përbërjes.**

Njësia Administrative	Individë Përfitues	Fëmijë deri 16 vjeç	Të moshuar	Gra kryefamiljare	Individë AK	Fëmijë AK
Divjakë	43	6	2	1	1	
Tërbuf	221	85	8	4	1	2
Grabian	231	112	14	3	2	1
Gradishtë	312	124	18	2	3	
Remas	86	23	6		2	
<b>Gjithsej</b>	<b>893</b>	<b>350</b>	<b>48</b>	<b>10</b>	<b>9</b>	<b>2</b>
Në përqindje	<b>100</b>	<b>39</b>	<b>5.4</b>	<b>1.1</b>	<b>1.1</b>	<b>0.2</b>

Burimi: Bashkia Divjakë, Qershor 2025

Analiza tregon se fëmijët zënë një peshë të konsiderueshme në numrin e përgjithshëm të anëtarëve të familjeve përfituese të NE, gjë e cila duhet të konsiderohet në hartimin e politikave lokale të mbështetjes nëpërmjet NE ose formave të tjera të shërbimeve sociale. Të moshuarit gjithashtu përbëjnë një përqindje të konsiderueshme në numrin e përgjithshëm të familjeve përfituese të NE.

Familjet përfituese të NE kanë në përbërje të tyre të moshuar individë me AK, gjë e cila e vështirëson situatën sociale dhe ekonomike të familjes, sidomos në raport me tregun e punës, duke zvogëluar mundësitë e punësimit, përfshirjes dhe integritit të familjes. Megjithatë, familjet përfituese të NE, në përbërjen e të cilave ka anëtarë me AK ose mbajtësi është grua, zënë një peshë relativisht të ulët.

### 3.2.2. Aftësia e kufizuar

1.2% e popullsisë në Bashkinë Divjakë (referuar të dhënave të bashkisë, Tabela 5) përfiton nga programi i pagesave monetare të aftësisë së kufizuar të financuar nga buxheti kombëtar. Nga 703 persona me AK, 5% janë fëmijë dhe 9 % janë të moshuar.

20% e personave me aftësi të kufizuar dhe 32% e fëmijëve me AK kanë një formë shumë të rëndë të aftësisë së kufizuar e për rrjedhojë kanë të drejtën e një kujdestari/ndihmësi me pagesë që kujdeset për ta.

**Tabela 5: Individët me AK, sipas përbërjes dhe përfitimeve monetare.**

Njësia Administrative	Popullsia	Individë AK		Fëmijë AK		Të moshuar AK Përfitojnë PAK
		Përfitojnë PAK	Përfitojnë pagesë Kujdestarie	Përfitojnë PAK	Përfitojnë pagesë kujdestarie	
Divjakë	14.761	148	30	5	1	5
Tërbuf	17.114	212	83	14	4	
Grabian	6.408	11				
Gradishtë	10.987	192	27	15	7	60
Remas	6.753	140	22			

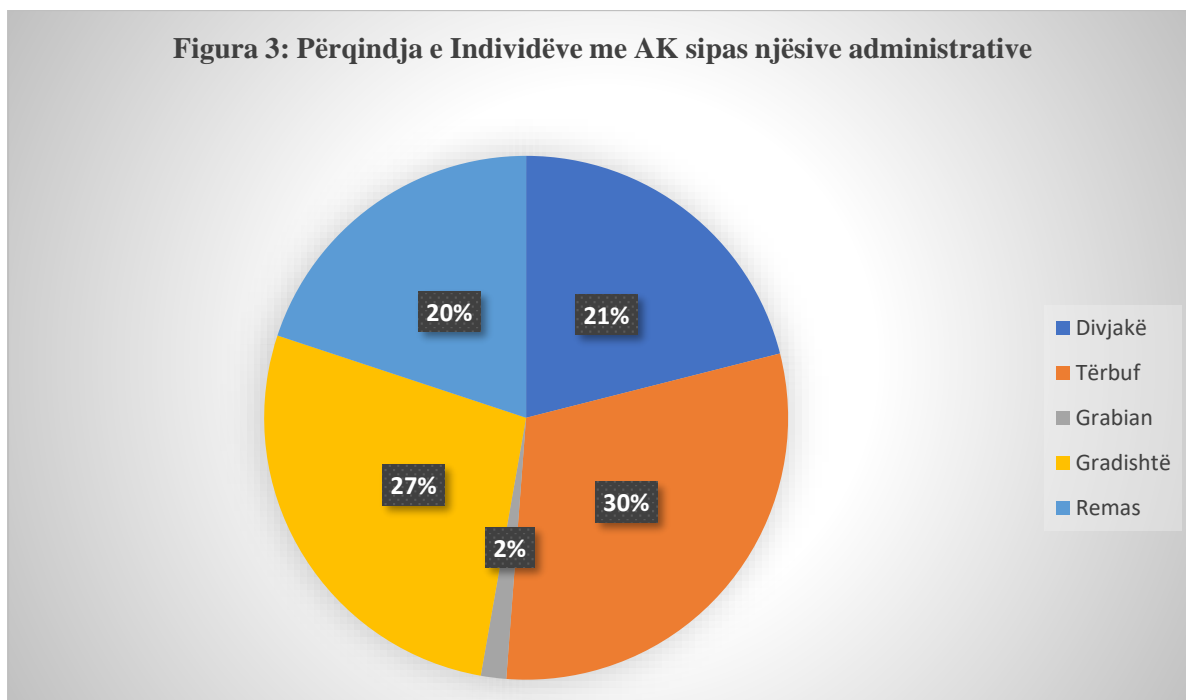
<b>Gjithsej</b>	<b>56.023</b>	<b>703</b>	<b>140</b>	<b>34</b>	<b>12</b>	<b>65</b>
Në përqindje	100	1.2%	20%	5%	32%	9.2%

Burimi: Bashkia Divjakë, Qershor 2025

Mëse 1/5 e personave me aftësi të kufizuara banojnë në njësinë administrative Tërbuf, 27% e tyre banojnë në njësinë administrative Gradishtë, 21% në Divjakë, 20% në Remas dhe 2% në Grabian.

Aftësia e kufizuar është një faktor më kritikë të përjashtimit shoqëror. Në Bashkinë Divjakë, personat me aftësi të kufizuara përjetojnë përjashtim të shumfishtë sepse përveç aftësisë së kufizuar, janë të përjashtuar nga tregu i punës si edhe nga mundësia për të siguruar një nivel të pranueshëm jetese.

**Figura 3: Përqindja e Individëve me AK sipas njësive administrative**



Burimi: Bashkia Divjakë, MAJ 2023

### 3.2.3. Punëkërkuessit e papunë

Janë gjithsej 513 punëkërkuess të papunë në Bashkinë Divjakë. Papunësia në Divjakë ka profil krejtësisht urban edhe për arsye se banorët që posedojnë tokë nuk mund të konsiderohen të papunë. Vihet re gjithashtu se papunësia ka profil të theksuar gjinor, sepse gratë përbëjnë mëse 60% të punëkërkuessve të papunë.

**Tabela 6: Të dhëna mbi punëkërkuessit e papunë, numër dhe përqindje**

Sipas statusit	Nr. i individëve	Sipas gjinisë		% ndaj totalit të punëkërkuessve të papunë
		Femra	Meshkuj	

<b>Të papunë të regjistruar</b>	<b>513</b>	<b>325</b>	<b>188</b>	<b>100</b>
Divjakë	104	66		
Tërbuf	120	76		
Grabian	165	105		
Gradishtë	77	49		
Remas	47	30		
<b>Përfitojnë pagesë papunësie</b>	<b>85</b>	<b>52</b>	<b>33</b>	<b>16</b>
<b>Përfitojnë nga PFP</b>	<b>4</b>			<b>0.8</b>
<b>Romë dhe Egjiptianë</b>	<b>13</b>			<b>2.5</b>
<b>Emigratë të kthyer</b>	<b>-</b>			
<b>Gra kryefamiljare</b>	<b>18</b>	<b>18</b>		<b>3.5</b>
<b>Të rinj deri 25 vjeç</b>	<b>14</b>	<b>8</b>		<b>2.5</b>
<b>Total</b>	<b>513</b>	<b>63</b>	<b>37</b>	<b>100</b>

Burimi: Bashkia Divjakë, MAJ 2025

### 3.2.4. Fëmijët e përjashtuar ose në rrezik përjashtimi

Hulumtimi i fëmijëve të përjashtuar dhe/ose në rrezik përjashtimi synon së pari të identifikojë grupet e fëmijëve në situatë më kritike duke i renditur sipas shkallës së prioritetit, mbështetur vetëm në treguesin sasior të përqindjes “fëmijë” në krahasim me totalin e grupit; së dyti, ri-renditjen e grupeve, duke konsideruar vlerësimin cilësor të nevojave të fëmijëve në raport me kriticitetin e situatës së tyre.

Tabela 7 paraqit përqindjen e fëmijëve të familjeve në NE dhe me AK kundrejt totalit të secilit grup dhe sipas njësive administrative të bashkisë Divjakë. Nga tabela konkludojmë se pamjaftueshmëria e të ardhurave është problemi më kritik që rëndon mbi fëmijët, meqenëse thuhet se 40% e familjeve në NE kanë në përbërje të tyre fëmijë.

**Tabela 7: Fëmijë në situatë kritike për shkak të varfërisë dhe AK, në numër dhe përqindje, sipas grupeve dhe njësive administrative.**

Njësia administrative	Persona në familje me NE	Fëmijë në familje me NE	Në %	Persona me AK	Fëmijë me AK	Në %
Divjakë	43	6	14	148	5	
Tërbuf	221	85	38	212	14	
Grabian	231	112	50	11		
Gradishtë	312	124	40	192	15	
Remas	86	23	27	140		
<b>Gjithsej</b>	<b>893</b>	<b>350</b>	<b>39</b>	<b>703</b>	<b>34</b>	<b>5</b>

Burimi: Bashkia Divjakë, Qershor 2025

Tabela 8 sjell një informacion tjetër të rëndësishëm, pasi pasqyron numrin e fëmijëve në nevojë për mbrojtje, sipas njësive administrative dhe në përqindje ndaj grupit të popullsisë, fëmijë. Siç konfirmon kjo tabelë, mesatarisht 8% e fëmijëve janë në nevojë për mbrojtje për shkak të një ose më shumë problemeve sociale, që rrezikojnë përfshirjen e tyre nga mjedisi shoqëror. Tejet kritike paraqitet situata në njësitë e Grabian dhe Gradishtë, ku rreth 10% e fëmijëve janë në nevojë për mbrojtje.

**Tabela 8: Fëmijë në nevojë për mbrojtje**

Njësia administrative	Fëmijë gjithsej	Fëmijë të familjeve NE dhe me AK	Fëmijë pa kujdes prindëror të përkohshëm	Fëmijë në nevojë për mbrojtje gjithsej	Në % ndaj grupit "Fëmijë"
Divjakë	2.509	11		11	4
Tërbuf	2.909	99	1	100	4
Grabian	1.089	112	1	113	9
Gradishtë	1.868	139		139	7
Remas	1.147	23		23	2
<b>Gjithsej</b>	<b>9.523</b>	<b>384</b>	<b>2</b>	<b>386</b>	<b>4</b>

Burimi: Bashkia Divjakë, Qershor 2025

Tabela 8, përveç informacionit sasior, nxjerr në pah një kontraditë tejet të rëndësishme në lidhje me mundësitë e identifikimit të fëmijëve në situatë kritike. Ndërsa të dhënat mbi fëmijët e familjeve në NE dhe fëmijëve me AK janë të plota, të dhënat mbi fëmijët në rrezik përjashtimi për arsye të tjera, përveç pamjaftueshmërisë të të ardhurave dhe AK, janë shumë më modeste. Siç vërehet, numri i rasteve të menaxhuara të fëmijëve në nevojë është thajse i papërfillshëm, vetëm 2 fëmijë. Vështirë se kjo mund të dëshmojë për mungesën e rasteve të fëmijëve në nevojë, por për mungesën e kapaciteteve të trajtimit të rasteve të fëmijëve në nevojë, e cila nuk kushtëzohet vetëm nga krijimi i NjMF, por çka është më thelbësore, duhet të krijohen dhe funksionojnë shërbimet me bazë komunitare, si edhe duhet të investohet në rritjen e kapaciteteve profesionale të qeverisjes vendore.

### 3.2.5. Gra në situatë kritike

Me qëllim evidentimin e kategorive të grave më të përjashtuara si edhe arsyet e përjashtimit, është ndërtuar Tabela 9, e cila paraqit informacion sasior të përmbledhur, mbi numrin e grave kryefamiljare në familjet përfituese të NE, numrin e grave viktime të dhunës në familje si edhe numrin e punëkërkueseve gra. Numri i punëkërkueseve gra për efekt të ndërtimit të tabelës 10 dhe të eliminimit të rrezikut të paraqitjes së informacionit artificialisht të rritur, është llogaritur si diferencë e numrit të punëkërkueseve të paraqitur në tabelën 6 me numrin e grave kryefamiljare, përfituese të NE të tabelës 4, sepse gratë kryefamiljare, përfituese të NE janë të papuna.

Tabela 9 dëshmon se vetëm 1.5% e grave në bashkinë Divjakë përjetojnë situatë kritike përjashtimi për shkak të pamjaftueshmërisë të të ardhurave ose arsyeve të tjera. Nëse kjo e dhënë do të pasqyronte realitetin, sigurisht që do të përbënte një arritje të politikave sociale të zhvillimit të bashkisë. Por, ka shumë pak të ngjarë që kjo e dhënë të pasqyrojë faktin e mirëqenies të grave në bashkinë Divjakë, sepse kundërshtohet nga të dhëna të tjera, të trajtuara më lart dhe në vijim, tek kapitulli I profilit të shërbimeve sociale të bashkisë.

**Tabela 9: Numri i grave në nevojë për shërbime, sipas llojeve të shërbimeve**

Njësia administrative	Gra punëkërkuese të papuna	Familje në NE ku mbajtësi është grua	Gra të shfrytëzuara /të dhunuara	Gra në nevojë për mbrojtje
Divjakë	65	1	3	69
Tërbuf	72	4	4	80
Grabian	102	3	2	107
Gradishtë	47	2	-	49
Remas	30	-	-	30
<b>Gjithsej</b>	<b>316</b>	<b>10</b>	<b>9</b>	<b>335</b>

Burimi: Bashkia Divjakë, Qershor 2025

### 3.2.6. Të moshuar në situatë kritike

Analiza e situatës të të moshuarve duhet të konsiderojë tregues kompleksë shëndetsorë, sociale dhe ekonomikë. Në pamundësi për të përdorur të tillë tregues si edhe për efekt vetëm të planit social, janë përdorur tregues kryesisht të pamjaftueshmërisë të të ardhurave, të tillë si: të moshuar në familje përfituese të NE si edhe të moshuar, që nuk përfitojnë asnjë lloj pensioni.

Tabela 10 paraqit përqindjen e të moshuarve në situatë të pamjaftueshmërisë të të ardhurave në secilën njësi administrative të bashkisë. Sipas të dhënave të tabelës 10, 0.09% e të moshuarve jetojnë në situatë kritike të mungesës të të ardhurave.

**Tabela10: Përqindja e të moshuarve në situatë të pamjaftueshmërisë të të ardhurave.**

Njësia administrative	Popullsia	Familje në NE me të moshuar
Divjakë	14,761	2
Tërbuf	17,114	8
Grabian	6,408	14
Gradishtë	10,987	18
Remas	6,753	6
<b>Gjithsej</b>	<b>56,023</b>	<b>48</b>
Në përqindje		0.09%

Burimi: Bashkia Divjakë, Qershor 2023

### 3.2.7. Minoritetet etnike

Janë 123 individë të komunitetit rom, nga të cilët 111 në njësinë Grabian dhe të gjithë këta vetë deklarohen në nevojë për shërbime.

### 3.2.8. Të pastrehë

Sipas informacioneve të Bashkisë Divjakë, në territorin e kësaj bashkie familjet e pastreha përbëjnë një përqindje kritike, pavarësisht përpjekjeve të bashkisë për strehimin e tyre. Numërohen rreth 150 familje të pastreha, ose 451 individë, nga të cilët pjesa më e madhe, 199 janë gra dhe vajza.

### 3.3. Profili i shërbimeve që ofrohen në bashkinë Divjakë

Në bashkinë Divjakë siguron shërbime sociale për individë në nevojë 1 institucion publik, me financim të përzier ku përfitojnë shërbime 50 femije.

**Tabela 11: Institucionet e shërbimeve sociale në bashkinë Divjakë dhe përfituesit sipas institucioneve**

Emërtimi	A. Publik		Gjithsej
	Përzier		
Institucioe	1		1
Përfitues	50		50

Burimi: Bashkia Divjakë, Qershor 2025

Analiza e të dhënave të shërbimeve sipas tipologjisë tregon se ky institucion ofron vetëm një shërbim, shërbim komunitar, për vetëm një grup, të moshuar. Të gjithë përfituesit e këtij shërbimi janë meshkuj.

### 3.4. Burimet njerëzore, ofruese të shërbimeve të përkujdesit shoqëror.

11 punonjës, përkatësisht 8 në bashki dhe 3 në institucion sigurojnë funksionimin e sistemit të përkujdesit shoqëror në bashkinë Divjakë, duke ofruar përfitime monetare dhe shërbime ndaj qytetarëve në nevojë. 2/3 e stafit është me arsim të lartë dhe pas universitar. Megjithatë Njësia e Vlerësimit të Nevojave dhe Referimit nuk është krijuar ende, ndërsa të gjitha strukturat e tjera, krijimi I të cilave është detyrim ligjor, duhet të plotësohen me staf që të funksionojnë me efikasitet. Regjistri elektornik gjithashtu nuk është populluar ende me të dhëna, për rrjedhojë, ende nuk përdoret, përfundimisht çështja e plotësimit të nevojave me staf të kualifikuar është dhe mbetet problem kritik.

Çështja e mungesave të stafit nga pjesëmarrësit në procesin e vlerësimit të planit të mëparshëm social dhe arritjeve të tij, konsiderohet si një nga faktorët themelorë që kanë ndikuar në arritjen e pjesshme të objektivave. Për më tej, mbështetur në legjislacionin ekzistues mbi strukturat e shërbimeve të përkujdesit shoqëror, Njësia e Vlerësimit të Nevojave dhe Referimit duhet të ketë 1 punonjës për 6.000 banorë, ndërsa Njësia e Mbrojtjes së Fëmijëve duhet të ketë 1 punonjës për 3.000. Për rrjedhojë, nevoja për staf dhe kualifikim të mëtijshëm është e evidente. Plani Social evidendon me saktësi nevojat edhe në këtë drejtim, përgjatë përpunimit të komponentit të burimeve njerëzore, institucionale e financiare në funksion të realizimit të objektivave të planit.

#### 4. Përmbledhje: Grupet e përjashtuara ose në rrezik përjashtimi

Për të llogaritur individët në nevojë në bashkinë Divjakë përdoren të gjitha të dhënat e paraqitura në tabelat nga 1 deri 11. Rezultatet e përmbledhura paraqiten në vijim, tek Tabela 12. Për të ndërtuar tabelën 14, si përmbledhje të të gjitha grupeve të analizuara, u ndërmorën disa veprime me qëllim që të dhënat të pasqyrojnë situatën reale. Kështu:

- ✓ Për të llogaritur Individë në nevojë, nga numri I përgjithshëm I aplikuesve të NE, u hoqën fëmijët, të moshuarit, gratë e vetme, individët me AK.
- ✓ Për të llogaritur individët AK, nga numri I përgjithshëm, u hoqën fëmijët me AK dhe të moshuarit.
- ✓ Grupet Gra, Fëmijë dhe të Moshuar në situatë kritike u llogaritën veçmas më lart.
- ✓ Tek grupi të “Papunë” zbriten gratë e papuna, të rinjtë dhe egjyptianët, sepse secila nga këto kategori është grup social I veçantë.

**Tabela 12: Individë në situatë kritike dhe në nevojë për shërbime**

Njësia administrative	INDIVIDË NË SITUATË KRITIKE									
	Përfitues NE	AK dhe Invalidë pune	Fëmijë	Gra	Të moshuar	Të papunë	Romë Egjyptianë	Të pastrehë	Të rinj në nevojë	Gjithsej
Divjakë	43	143	11	69	2	38	1	451	14	772
Tërbuf	221	198	100	80	8	44	6			657
Grabian	231	11	113	107	14	60	111			647
Gradishtë	312	177	139	49	18	28				723
Remas	86	140	23	30	6	17	5			307
Gjithsej	893	669	386	335	48	187	123	451	14	3.106
Në %	29	22	12	11	1.5	6	4	14	0.4	100
<b>Përfitojnë shërbime aktualisht</b>			50		50					50
Në %					100					100
<b>Individë në nevojë për shërbime</b>	893	669	386	335	0	187	123	451	14	3.058
Në %	29	23	12	11	0	6	4	14	0.5	100

Burimi: Zyra për Shërbimet Shoqërore, Bashkia Divjakë, 2025

Analiza e grupeve në nevojë për shërbime të kujdesit shoqëror, identifikoi faktin se në territorin e Bashkisë Divjakë janë të paktën 3,058 individë, që kanë të nevojshëm të paktën një formë të shërbimeve të kujdesit shoqëror. Në fakt numrin më të lartë të individëve në nevojë për shërbime e gjejmë në familjet përfituese të ndihmës ekonomike dhe Individë me AK e Invalidë pune. Së bashku këto dy grupe llogariten për rreth 50%, gjë që dëshmon se varfëria dhe AK janë problemet më kritike

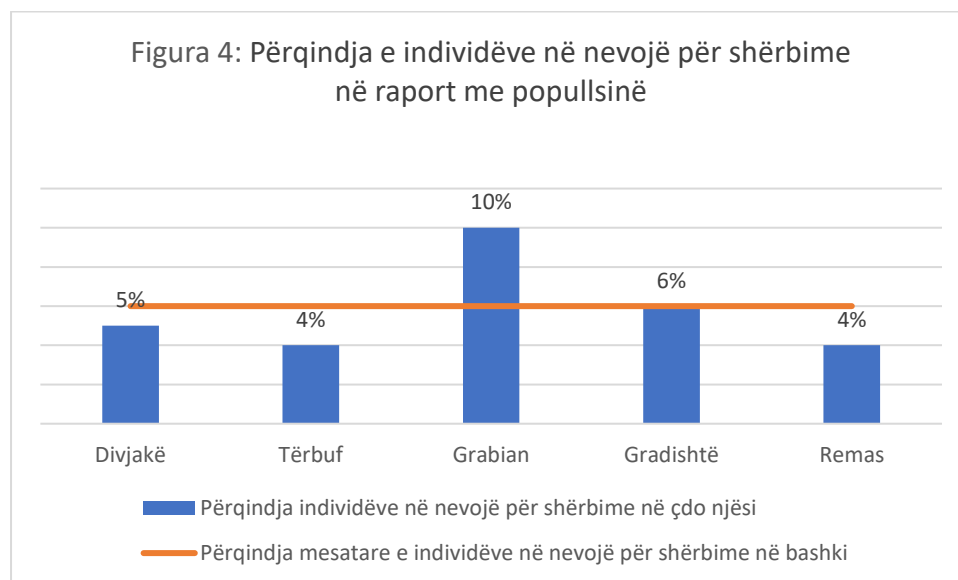
me të cilat përballen bashkia dhe qytetarët, të pasuar nga “Të pa strehët” (14%), “Fëmijët në kushte kritike”, 12%; %; Gratë në nevojë, 11%; Të papunët, 6%; Minoritetet etnike, 4% dhe “Të rinjtë në nevojë”, 0.5%.

**Tabela 13: Përmbledhje e individëve në nevojë për shërbime të identifikuara në raport me numrin e popullsisë**

NJËSIA ADMINISTRATIVE	NR.POPULLSIE	NR. INDIVIDË NË NEVOJË PËR SHËRBIME KUJDESI SHOQEROR	%
Divjakë	14,761	770	5%
Tërbuf	17,114	649	4%
Grabian	6,408	633	10%
Gradishtë	10,987	705	6%
Remas	6,753	301	4%
Gjithsej	56,023	3,058	6%

Burimi: Bashkia Divjakë, Qershor 2025

Siç tregon tabela 6% e popullsisë është në nevojë për shërbime. Mbështetur në të dhënat e tabelës, është ndërtuar figura 4, e cila dëshmon se përqindja e personave në nevojë në Grabian është më e lartë se sa mesatarja e bashkisë, ndërsa në Gradishtë është sa mesatarja e bashkisë. Në tre njësitë e tjera është më e ulët se sa mesatarja e bashkisë.



Burimi: Bashkia Divjakë, Qershor 2025

E gjithë analiza dukshëm argumenton renditjen si vijon të grupeve mbështetur në analizën sasiore të të dhënave:

- Përfitues NE

- Individë me AK dhe Invalidë pune
- Pa strehë
- Fëmijë në nevojë për mbrojtje
- Gra
- Të papunë
- Romë dhe Egjyptianë
- Të rinj në kushte kritike

Analiza e shërbimeve të përkujdesit shoqëror konkludoi në mungesën e plotë të shërbimeve për të gjitha grupet, me përjashtim të moshuarve. Gjithashtu, meqenëse “të pa strehët” përfitojnë shërbime specifike nga program specifik, nuk mund të parashikohet ndërhyrje nëpërmjet planit social. Për rrjedhojë, Plani Social do të adresojë nevojat e grupeve më të përjashtuara duke konsideruar renditjen e mësipërme.

Duke ju referuar shportës së shërbimeve shërbimeve të kujdesit shoqëror<sup>1</sup> në përputhje me ligjin 121/2016 “Për shërbimet e kujdesit shoqëror në Republikën e Shqipërisë” dhe VKM 518, datë 4.9.2018 “Për shërbimet e kujdesit shoqëror komunitar e rezidencial, kriteret, procedurat për përfitimin e tyre dhe masën e shumës për shpenzimet personale për përfituesit e shërbimit të organizuar”<sup>2</sup>, nevojat për shërbime të kujdesit shoqëror prezantohen në tabelën 14.

---

<sup>1</sup> Në Shtojcën 3 jepet në mënyrë të plotë Shporta e Shërbimeve

<sup>2</sup> [Aksesuar nga](#)

<http://www.qbz.gov.al/Botime/Akteindividuale/Janar%202018/Fletore%20132/VKM%20nr.%20518,%20date%204.9.2018.pdf>

**Tabela 14. Individët në nevojë dhe tipet e shërbimeve të mundshme sipas shportës së shërbimeve**

INDIVIDE NË NEVOJË PËR SHËRBIME	BASHKIA	TIPET E SHËRBIMEVE SIPAS SHPORTËS
Individë mbi 18 vjeç përfitues të ndihmës ekonomike	893	<ol style="list-style-type: none"> <li>1. Program për fuqizimin ekonomik.</li> <li>2. Informimi dhe këshillimi për punësim për përmirësimin e situatës së individit, duke e orientuar rreth mundësive më të përshtatshme për nevojat e tij.</li> </ol>
Persona me aftësi të kufizuara mbi 18 vjeç dhe invalidë pune	669	<ol style="list-style-type: none"> <li>1. Shërbime rehabilituese për personat në nevojë për aftësim fizik;</li> <li>2. Shërbimet në familje për persona me aftësi të kufizuara, të cilët e kanë të pamundur të marrin shërbime ditore komunitare dhe që e kanë të pamundur të kujdesen për veten dhe nuk mund të ndihmohen nga familjarët apo kujdestari /ndihmësi personal;</li> <li>3. Shërbimi i strehimit të mbrojtur për personat me aftësi të kufizuara, të cilët nuk kanë një strehë.</li> </ol>
Fëmijë në situatë kritike në nevojë për mbrojtje	386	<ol style="list-style-type: none"> <li>1. Shërbimi i këshillimit me telefon ose on-line, shërbim i ofruar nëpërmjet linjës telefonike 24 orë në 7 ditë të javës, për mbështetjen, këshillimin në krizë dhe referimin e rasteve të dhunës</li> <li>2. Shërbimi i kujdesjes alternative për fëmijët pa kujdes prindëror, për zhvillimin, arsimimin, shëndetin dhe mirëqenien e fëmijës kur nuk është në interesin më të lartë të tij të qëndrojë në një mjedis familjar të caktuar, sipas përcaktimit të legjislativës në fuqi.</li> <li>3. Qendrat ditore për fëmijë të familjeve me probleme social-ekonomike;</li> <li>4. Qendrat ditore për fëmijë me aftësi të kufizuara;</li> <li>5. Shërbime zhvilluese dhe rehabilituese për fëmijë me çrregullime të zhvillimit; me prapambetje mendore; me çrregullime në komunikim; në nevojë për aftësim fizik;</li> <li>6. Shërbimi i emergjencës 72 orë për fëmijët pa kujdes prindëror ose të dhunuar, fëmijë të rrugës, të shfrytëzuar, të abuzuar dhe fëmijë me aftësi të kufizuara.</li> </ol>

Gra në nevojë për mbrojtje	335	<p>1. <i>Shërbimi i këshillimit me telefon ose on-line</i>, shërbimi i ofruar nëpërmjet linjës telefonike 24 orë në 7 ditë të javës, për mbështetjen, këshillimin në krizë dhe referimin e rasteve të dhunës në familje;</p> <p>2. <i>Shërbimi i emergjencës 72 orë</i>, për viktimat të dhunës në familje dhe fëmijët që kanë nevojë për asistencë të menjëhershme për shkak të një situatë që u kërcënon jetën dhe shëndetin, të cilëve u sigurohet minimalisht në mënyrë të menjëhershme akomodimi, ushqimi dhe mjedisi i mbrojtur.</p> <p>3. <i>Shërbimi i strehimit të mbrojtur për</i> viktimat e dhunës në familje, viktimave të trafikimit të cilët nuk kanë një strehë.</p>
Punëkërkuar	187	<p>1. <i>Program për fuqizimin ekonomik, punësim, sipërmarrje dhe vetëpunësim.</i></p> <p>2. <i>Informimi dhe këshillimi për punësim për përmirësimin e situatës së individit, duke e orientuar rreth mundësive më të përshtatshme për nevojat e tij.</i></p> <p>3. <i>Program për formim dhe riformim profesional.</i></p>
Romë dhe Egjyptianë	123	<p>1. <i>Program për fuqizimin ekonomik, punësim, sipërmarrje dhe vetëpunësim.</i></p> <p>2. <i>Informimi dhe këshillimi për punësim për përmirësimin e situatës së individit, duke e orientuar rreth mundësive më të përshtatshme për nevojat e tij.</i></p> <p>3. <i>Program për nxitje arsimimi.</i></p> <p>4. <i>Program për integrim social.</i></p>
Të rinj në rrezik përjashtimi	14	<p>1. <i>Program për fuqizimin ekonomik, punësim, sipërmarrje dhe vetëpunësim.</i></p> <p>2. <i>Informimi dhe këshillimi për punësim për përmirësimin e situatës së individit, duke e orientuar rreth mundësive më të përshtatshme për nevojat e tij.</i></p> <p>3. <i>Program për nxitje arsimimi.</i></p> <p>4. <i>Program për integrim social.</i></p>
Individë në familje të pastreha	451	<p>1. <i>Bonusi i qerasë, 2. banesa sociale me pagesë të reduktuar, 3. kreditë e buta.</i></p>

Gjithsej	3,058 6% e popullsisë	
----------	-----------------------------	--

## 5. Fushat strategjike në të cilat duhet të ndërhyjë bashkia nëpërmjet Planit Social 2025-2028

### 5.1. Qëllimi dhe objektivat

Qëllimi strategjik: Deri në vitin 2027, çdo person dhe familje në territorin e bashkisë Divjakë, kryesisht ata persona dhe familje të konsideruara në nevojë për shkak të përjashtimit shoqëror ose rrezikut të përjashtimit, do t'ju sigurohet mundësia e barabartë për të përfituar shërbime të përkujdesit shoqëror të cilësishme dhe në përputhje me nevojën e tyre, nga një sistem funksional dhe i integruar i shërbimeve të kujdesit shoqëror, bazuar në parimet e decentralizimit, deinstitutionalizimit dhe diversifikimit të shërbimeve të kujdesit shoqëror, në një mjedis të shëndetshëm, nxitës dhe mbështetës të institucioneve dhe komuniteteve, të gatshme për të realizuar përgjegjësitë e tyre për realizimin e të drejtave sociale.

Objektivat:

Objektiv 1 : Zgjerimi dhe forcimi i sistemit ekzistues të integruar të shërbimeve të kujdesit shoqëror në bashki, i aftë të sigurojë shërbime të mbrojtjes, përkujdesit, integritit dhe përfshirjes për të gjitha grupet në nevojë, të identifikuar dhe vlerësuar si të tilla, në përputhje me standartet kombëtare të shërbimeve të përkujdesit shoqëror.

Objektiv 2: Fuqizim të kapaciteteve institucionale, njerëzore, financiare, teknike të Bashkisë.

Objektiv 3: Krijimi i një ambienti të përshtatshëm që mbështet dhe ndihmon individët dhe grupet në nevojë kritike për t'u integruar në shoqëri, duke ruajtur dinjitetin njerëzor, pavarësisht nga gjendja e tyre ekonomike, shoqërore, shëndetsore apo autonomia e tyre funksionale, nëpërmjet politikave vendore efektive, në përputhje të plotë me nevojat dhe mundësitë e bashkisë.

### 5.2.Kosto e përgjithshme e Planit të Shërbimeve Sociale, 2025-2028

Objektivat dhe objektivat specifike	Kosto e përgjithshme	Periudha/Viti		
		2026	2027	2028
<b>Objektiv 1</b>	<b>55,400,000</b>	<b>5,800,000</b>	<b>24,800,000</b>	<b>24,800,000</b>
Obj.Specifik 1.1	6,800,000	2,800,000	2,000,000	2,000,000
Obj.Specifik 1.2	18,800,000	2,000,000	8,400,000	8,400,000
Obj.Specifik 1.3	29,800,000	1,000,000	14,400,000	14,400,000
<b>Objektiv 2</b>	<b>8,680,000</b>	<b>2,200,000</b>	<b>3,240,000</b>	<b>3,240,000</b>
Obj.Specifik 2.1	7,200,000	1,440,000	2,880,000	2,880,000
Obj.Specifik 2.2	900,000	180,000	360,000	360,000
Obj.Specifik 2.3	580,000	580,000		
<b>Objektiv 3</b>	<b>2,670,000</b>	<b>1,130,000</b>	<b>1,130,000</b>	<b>410,000</b>
Obj.Specifik 3.1	1,240,000	440,000	440,000	360,000
Obj.Specifik 3.2	1,270,000	610,000	610,000	50,000
Obj.Specifik 3.3	160,000	80,000	80,000	
<b>Gjithsej</b>	<b>66,750,000</b>	<b>9,130,000</b>	<b>29,170,000</b>	<b>28,450,000</b>

## 6. Plani i veprimit

*Qëllimi strategjik: Deri në vitin 2030, çdo person dhe familje në territorin e bashkisë Divjakë, kryesisht ata persona dhe familje të konsideruara në nevojë për shkak të përjashtimit shoqëror ose rrezikut të përjashtimit, do t'ju sigurohet mundësia e barabartë për të përfituar shërbime të përkujdesit shoqëror të cilësishme dhe në përputhje me nevojën e tyre, nga një sistem funksional dhe i integruar i shërbimeve të kujdesit shoqëror, bazuar në parimet e decentralizimit, deinstitutionalizimit dhe diversifikimit të shërbimeve të kujdesit shoqëror, në një mjedis të shëndetshëm, nxitës dhe mbështetës të institucioneve dhe komuniteteve, të gatshme për të realizuar përgjegjësitë e tyre për realizimin e të drejtave sociale.*

### Objektivat:

*Objektiv 1 : Zgjerimi dhe forcimi i sistemit ekzistues të integruar të shërbimeve të kujdesit shoqëror në bashki, i aftë të sigurojë shërbime të mbrojtjes, përkujdesit, integritit dhe përfshirjes për të gjitha grupet në nevojë, të identifikuar dhe vlerësuar si të tilla, në përputhje me standartet kombëtare të shërbimeve të përkujdesit shoqëror.*

**Kosto e përgjithshme e Objektivit 1 : 55,400,000 lekë për të gjithë periudhën e parashikuar të Planit të Veprimit**

<b>AKTIVITETET</b>	<b>AKTORËT PËRGJEGJËS</b>	<b>AFATI</b>	<b>BAZA LIGJORE</b>	<b>BURIMI I FINANCIMIT</b>	<b>KOSTO</b>
<b>Objektivi specifik 1.1: Sigurim shërbime të përkujdesit shoqëror për gra në nevojë kritike si edhe individë të tjerë të rritur, anëtarë të familjeve në NE, punëkërkuar të tjerë të papunë, përfshirë punëkërkuar të komunitetit Rom, nëpërmjet organizimit dhe sigurimit të shërbimeve të punësisimit dhe vetëpunësisimit, formimit profesional, sipërmarrjes dhe fuqizimit ekonomik.</b>					
Përfitues: 335 gra, kryefamiljare dhe përfituese të NE, të papuna, viktimat e dhunës, në situatë të vështirë ekonomike dhe sociale					
893 individë të tjerë, përfitues të NE					
187 punëkërkuar të papunë					
123 Romë					
14 të rinj të papunë, në rrezik përjashtimi, në konflikt me ligjin, në nevojë për mbrojtje dhe përkrahje					

Kosto e Objektivit Specifik 1.1: 6,800,000 lekë.

Shënim: Buxheti i siguruar nga të "Ardhurat e veta", buxheti mesatar I pesë viteve të fundit është 100 milion lekë. Kontributi I kërkuar për projektet e mbështetjes sociale është 2%, pra 2 milion lekë.

1.1.1. Programi i fuqizimit ekonomik të grave në situatë kritike dhe nevojë për mbështetje

1.1.2. Program I fuqizimit ekonomik të individëve mbi 18 vjeç, meshkuj, përfitues të NE

1.1.3. Program I fuqizimit ekonomik, nxitjes së sipërmarrjes dhe vetëpunësimit si edhe formimit profesional të të rinjve

<p>1.1. 1.1.1. Krijimi i bazës të të dhënave të informacionit mbi tregun e punës dhe të sipërmarrjeve në territorin e bashkisë.</p>	<p>Specialist I Agjensisë dhe Specialist I punësimit</p>	<p>3 majori Parë 2024</p>	<p>Ligj nr. 121/2016 "Për shërbimet e kujdesit shoqëror në Republikën e Shqipërisë"          Ligji 57/2019 "Për Asistencën Sociale në Republikën e Shqipërisë"          Ligji Nr. 139/2015 " Për vetëqeverisjen vendore"</p>	<p>Bashkia Të ardhura të vetat, Fondet e Pa-kushtëzuara           Bashkia Fondi Social           Fondi Zhvillimit Rajonal           Agjensia për Nxitjen e SME/ve           Fondi Yunus, Shqipëri           Donatorë të huaj(UNDP, BE, UNICEF)          Burime financimi në përputhje me aplikime të hapura</p>	<p>Pa kosto</p>
---	--	---------------------------	--	---	-----------------

1.1.1.2.Organizimi i shërbimit të ndërmjetësimit për punë					Pa kosto
1.1.1.3.Organizimi i shërbimit të informimit dhe këshillimit për punë					Pa kosto
1.1.1.4.Përgatitja e programit për fuqizimin ekonomik të të gjithë grupeve të sipërshtënuara dhe prëfituesve përkatës.	Grup konsulentësh i krijuar nga Bashkia	6 mujori Parë 2025			3 konsulentë*30 ditë*20,000 lekë/ditë, pra kosto e përgjithshme është 1,800,000 lekë
1.1.1.5.Krijimi i fondit të nxitjes së sipërmarrjes dhe vetëpunësimit	Drejtoria e punësimit Drejtoria e Ndhmës ekonomike në Bashki	6 mujori dytë 2025			2% e buxhetit të Bashkisë ( të ardhurat e veta) për çdo vit, përkatësisht 2 milion lekë në vit, ose 5 milion lekë për të gjithë periudhën. Llogaritet 2.5 vite meqenëse 6 mujori I parë I vitit 2024 është periudhë përgatitore.
<p><b>Objektivi specifik 1.2: Sigurim shërbime sociale për “Individë mbi 18 vjeç me AK” nëpërmjet ofrimit të “Shërbimeve në familje” (për persona që e kanë të pamundur të kujdesen për veten dhe nuk mund të ndihmohen nga familjarët apo kujdestari /ndihmësi personal).</b></p> <p>Përfitues:</p>					

Individë me AK: Ndonëse të dhënat dëshmojnë 669 persona gjithsej, vetëm një pjesë e tyre do të kenë nevojë për shërbime në familje, afërsisht kjo llogaritet për rreth 30%, dmth 200 persona.

Kosto e përgjithshme e Objektivit Specifik 1.2: Lekë 18, 800,000 ( për periudhën 2024-2027).

1.2.1. Identifikimi i personave që kanë nevojë për shërbim në familje	Drejtoria e Shërbimeve Shoqërore	3mujori I, 2025	Ligji Nr.8098, datë 28.03.1996 “Për statusin e të verbërit”,  Ligji Nr. 8626, datë 22.06.2000 “Statusi i invalidit paraplegjik dhe tetraplegjik”  Ligji Nr.7889, datë 14.12.1994, “Statusi i invalidit ”.	Bashkia Të ardhura të vetat. Bashkia Fondet e Pakushtëzuara Bashkia Fondi Social Donatorë të huaj(UNDP, BE, UNICEF) Burime financimi në përputhje me aplikime të hapura	Pa kosto
1.2.2. Hartimi i praktikave të shërbimit dhe manualeve përkatës	Grup ekspertësh të përzgjedhur nga Bashkia/Donatori	3 mujori II, 2025			Grup ekspertësh (2) për 25 ditë 2*25 ditë*Lekë10.000/ditë Lekë 500,000
1.2.3. Përzgjedhja e një ekipi prej 10 punonjësish, shëndetsorë dhe socialë të cilët do të ofrojnë shërbime në familje (10 persona, secili përgjegjës për 20 individë me AK, 1 person do të vizitohet çdo 5 ditë	Bashkia	3 mujori II, 2025			Pa kosto

nga punonjësi. 1 punonjës do të vizitohet 4 persona në ditë. )					
1.2.4.Kualifikimi i stafit	Grup ekspertësh të përzgjedhur nga Bashkia/Donatori	3mujori III, 2025			Grup ekspertësh (2) për 25 ditë 2*25 ditë*Lekë10.000/ditë Lekë 500,000
1.2.5.Sigurimi i ambientit të përshtatshëm të punës për ekipin e punonjësve socialë si edhe të paisjeve të nevojshme	Bashkia	6 mujori I, 2025			Shpenzim investimi I njëhershëm: 1,000,000 lekë
1.2.6.Sigurimi i mbështetjes financiare për funksionimin e shërbimit (pagat dhe sigurimet shoqërore për ekipin e punonjësve socialë)	Këshilli Bashkiak	PBA 2025-2028			10 persona*12 muaj*70,000 lekë/muaj=8,400,000 në vit. Kosto për të gjithë periudhën e planit: 16,800,000 (dy vite meqenëse viti i parë do të konsiderohet përgatitor).
<p><b>Objektivi specifik 1.3: Sigurim shërbime sociale për “Fëmijë në nevojë për mbrojtje”</b> nëpërmjet sigurimit të shërbime sociale për “Fëmijë në nevojë për mbrojtje ” nëpërmjet ngritjes dhe funksionimit të një qendre komunitare multifunksionale për fëmijë të familjeve me probleme social-ekonomike, në të cilën të sigurohen edhe shërbime për fëmijë me aftësi të kufizuara.</p> <p>Përfitues: Fëmijë në familje NE, Fëmijë me AK, Fëmijë në nevojë për mbrojtje, gjithsej 400 fëmijë deri 16 vjeç.</p>					

Kapaciteti i qendrës: 25 deri 30 përfitues në ditë, të organizuar në dy turne, pra kapaciteti maksimal 60 fëmijë. Meqenëse fëmijët përfitues nuk do të jenë të njëjtët çdo ditë, por do të ndryshojnë për të rritur mundësitë e integritit për të gjithë fëmijët në nevojë, llogaritjet e kostos bëhen për 60 fëmijë.

Modeli: Qendra Multifunkionale, Shkozë, Bashkia Tiranë

Shërbimet: Ushqim 1 vakt, edukim, argëtim, këshillim

Shërbim i veçantë: Rehabilitim për fëmijë me aftësi të kufizuara, rreth 12 fëmijë në ditë, në 3 grupe nga 4 fëmijë.

Kosto e përgjithshme e Objektivit Specifik 1.3: Lekë 29,800,000 ( për periudhën 2025 -2030)

1.3.1. Identifikimi i fëmijëve në nevojë, të kategorizuar sipas tipologjisë së nevojës	Njësia e Mbrojtjes së Fëmijëve	6 mujori I, 2025	Ligji Nr.8098, datë 28.03.1996 “Për statusin e të verbërit”, Ligji Nr. 8626, datë 22.06.2000 “Statusi i invalidit paraplegjik dhe tetraplegjik” Ligji Nr.7889, datë 14.12.1994, “Statusi i invalidit ”. Ligj Nr.18/2017 “Për të drejtat dhe Mbrojtjen e Fëmijës” Ligji Nr.8153, datë 31.10.1996 “Për statusin e Jetimit” Ligji 22/2018 “Për strehimin social” Ligji 47/2018 “Për masa ndaj dhunës në marrëdhëniet familjare”	Bashkia: Të ardhura të vetat. Bashkia: Fondet e Pakushtëzu ara Bashkia: Fondi Social Donatorë të huaj(UNDP, BE, UNICEF) Burime financimi në përputhje me aplikime të hapura	Pa kosto
1.3.2. Identifikimi i fëmijëve në nevojë sipas njësive administrative të bashkisë					
1.3.3. Rinovimi/përshtatja e praktikave të shërbimeve.	Grup ekspertësh	3 mujori III, 2025			Grup ekspertësh (2) për 25 ditë 2*25 ditë*Lekë10,000/ditë Lekë 500,000 3 mujori 3-të.
1.3.4. Rishikimi i manualeve të shërbimeve					
1.3.5. Kualifikimi i stafit. Këtu është përfshirë vetëm	Grup ekspertësh I përzgjedhur				Grup ekspertësh (2) për 10 ditë 2*10 ditë*Lekë25,000 ditë

përgatitja e materialeve të trainimit, sepse realizimi i trainimit është përfshirë tek Qëllimi 2.	nga Bashkia/donatori (në rast se shërbimi do të ngrihet me mbështetjen e donatorit)	3 mujori IV, 2024			Lekë 500,000 për një program Meqenëse gjatë të gjithë periudhës së zbatimit të planit do të organizohen gjithsej 5 programe kualifikimi(çdo 6 muaj), kosto e përgjithshme e 1.1.5 është 2,500,000 lekë
1.3.6.Mbështetja financiare dhe teknike për krijimin dhe mirëmbajtjen e shërbimeve.	Këshilli Bashkiak	PBA 2025-2030			Kosto operacionale për sigurimin e shërbimeve të nevojshme për rreth 400 fëmijë. Meqenëse mungon informacioni mbi koston mesatare të shërbimeve për një fëmijë, është konsideruar një e dhënë e përafërt e llogaritur disa vite më parë, e dhënë studimore, afërsisht 20,000 lekë në muaj për një fëmijë (nëse nuk llogaritet kosto e ndërtimit apo prështatjes së infrastrukturës, mqs ende nuk njihet objekti s eku do të ndërtohet qendra). Kosto vjetore: 20,000*12*60 fëmijë=13,400,000 lekë. Kosto e plotë për të gjithë periudhën: 26,800,000 lekë
1.4.2. Hartimi i praktikave të shërbimit dhe manualeve përkatës dhe kualifikim i stafit	Grup ekspertësh të përzgjedhur nga Bashkia/Donatori	3 mujori II, 2025			Grup ekspertësh (2) për 25 ditë 2*25 ditë*Lekë10.000/ditë Lekë 500,000

**Objektiv 2: Deri në vitin 2028, të sigurojë ndërtimin e një ambienti të përshtatshëm që mbështet dhe ndihmon individët dhe grupet në nevojë kritike për t'u integruar në shoqëri, duke ruajtur dinjitetin njerëzor, pavarësisht nga gjendja e tyre ekonomike, shoqërore, shëndetsore apo autonomia e tyre funksionale, nëpërmjet politikave vendore efektive, në përputhje të plotë me nevojat dhe mundësitë e bashkisë.**

**Kosto e përgjithshme e Objektivit 2 : 8,680,000 lekë për të gjithë periudhën e parashikuar të Planit të Veprimit**

AKTIVITETET	AKTORËT PËRGJEGJËS	AFATI	Legjislacioni	BURIMI I FINANCIMIT	KOSTO
Objektivi specifik 2.1: Fuqizim të kapaciteteve të Njësisë për Mbrojtjen e Fëmijëve si edhe të gjithë seksionit të shërbimeve sociale. Përfitues: 20 punonjës të shërbimeve sociale, të cilëve iu rriten kapacitetet profesionale. 3 punonjës të shërbimeve sociale, të cilët angazhohen në strukturat e shërbimeve, kryesisht për të realizuar funksionimin e NjVNR në çdo njësi të bashkisë. Kosto totale: 7,200,000 lekë (3 vite)					
Aktiviteti 2.1.1. Rritje e numrit të punonjësve socialë me shtatë punonjës, nga një për secilën njësi.	Bashkia, Drejtoria e Burimeve Njerëzore dhe Financës Këshilli Bashkiak	3mujori 1, Viti 2025	Vendim nr. 148, datë 13.3.2018 "Për përcaktimin e rregullave të bashkëpunimit ndërmjet mekanizmave këshillimor e koordinues institucional, strukturave për të drejtat dhe mbrojtjen e fëmijës dhe organizatave jofitimprurëse, për realizimin e politikave kombëtare e vendore, si dhe për shërbimet e nevojshme për mbrojtjen e fëmijës".	Bashkia, të ardhurat e veta	Kosto mujore: 210,000 lekë(3 punonjës, Paga bruto 70,000 /muaj) Kosto vjetore: 2,520,000 lekë. Koto për të gjithë periudhën:6,300,000lekë (2.5 vite)
Aktiviteti 2.1.2 Organizim kurs formimi dhe riformimi profesional për të gjithë punonjësit e bashkisë që operojnë me çështjet e	Drejtorja e Burimeve Njerëzore Bashkia Shërbimi Social Shtetëror	Çdo 6 muaj	VKM Nr.334, datë 17.2.2011, "Për Mekanizmin e Bashkërendimit të Punës për Referimin e Rasteve të Dhunës në Marrëdhëniet Familjare dhe Mënyrën e Procedimit të tij"	Bashkia, Transfertat e pakushtëzuara, Shërbimi Social Shtetëror ASPA Donatorë	5 kurse për 3 vjet 4 lektorë në secilin kurs 20 pjesëmarrës Kosto 1 kurs:180,000 lekë 360,000 lekë/vit, 900,000 lekë për të gjithë periudhën e planit.

shërbimeve sociale.(kurs 3 ditor, çdo 6 muaj)					
Objektiv specifik 2.2: Aftësim profesional të ofruesve të shërbimeve sociale.					
Përfitues: Ofruesit e shërbimeve sociale të institucioneve publike ose jo publike Kosto e përgjithshme: 900,000 lekë për të gjithë periudhën e parashikuar të Planit të Veprimit					
Aktiviteti 2.2.1 Ndërtimi I bazës të të dhënave të operatorëve të shërbimeve sociale, publikë dhe jo publikë.	3 majori 1, 2025	Drejtoria e ndihmës dhe Shërbime ve Sociale	Ligj nr. 121/2016 "Për shërbimet e kujdesit shoqëror në Republikën e Shqipërisë VKM nr. 518, date 4.9.2018 "Për shërbimet e kujdesit shoqëror komunitar e rezidencial, kriteret, procedurat për përfitimin e tyre dhe masën e shumës për shpenzimet personale për përfituesit e shërbimit të organizuar".	Bashkia, të ardhurat e veta dhe fondet e pakushtëzuara	Pa kosto
Aktiviteti 2.2.2 Formim profesional cilësor dhe I vazhdueshëm për ofruesit e shërbimeve sociale	Çdo 6 muaj	Drejtoria e ndihmës dhe Shërbime ve Sociale		Bashkia, të ardhurat e veta, Shërbimi Social Shtetëror ASPA Donatorë	5 kurse gjithsej për 2.5 vite, sepse 6 mujori i parë është përgatitor. 4 lektorë në secilin kurs 20 pjesëmarrës Kosto 1 kurs: 180,000 lekë 360,000 lekë/vit, 900,000 lekë për të gjithë periudhën e planit.
Objektiv specifik 2.3. Krijimi i Fondit Social si instrument i financimit dhe mbështetjes të zhvillimit të shërbimeve sociale.					
Kosto e përgjithshme: Lekë 580,000, por nuk është përfshirë Buxheti Social në lekë, meqenëse është llogaritur tek 1.2.					
Aktiviteti 2.3.1. Vlerësimi I mundësive për krijimin e fondit social nga pikëpamja financiare dhe buxhetore	3 majori 1, 2025	Drejtoria e Buxhetit Grup ekspertës h	VKM nr. 111, datë 23.2.2018 "Për krijimin dhe funksionimin e fondit social". Vendimin nr. 150, datë 20.03.2019 të Këshillit të Ministrave "Për metodologjinë	Bashkia, të ardhurat e veta Donatorë	2 ekspertë, 10 ditë, 25,000 lekë /ditë Lekë 500,000

Aktiviteti 2.3.2 Ndërgjegjësimi I qeverisjes vendore dhe këshillit bashkiak mbi nevojën e krijimit të fondit social nëpërmjet organizimit të 2 tavolinave të diskutimit	3 mujori 2, 2025	Drejtoria e Ndihmës Ekonomi ke dhe Shërbime ve Sociale	e llogaritjes së fondeve për financimin e shërbimeve të kujdesit shoqëror”. VKM nr. 578, datë 3.10.2018 “Për procedurat e referimit e të menaxhimit të rastit, hartimin dhe përmbajtjen e planit individual të mbrojtjes, financimin e shpenzimeve për zbatimin e tij, si dhe zbatimin e masave të mbrojtjes”.	Donatorë	30 pjesëmarrës, ½ ditë Lekë 80,000
Aktiviteti 2.3.3 Krijimi i fondit social dhe përfshirja në PBA	3 mujori 3, 2026	Këshilli Bashkisë Divjakë		Bashkia, të ardhurat e veta	Sipas përcaktimit në VKM, por jo më shumë se 2% e të ardhurave. Shih objektivi 1.2

**Objektiv 3 : Krijini e një ambienti të përshtatshëm që mbështet dhe ndihmon individët dhe grupet në nevojë kritike për t'u integruar në shoqëri, duke ruajtur dinjitetin njerëzor, pavarësisht nga gjendja e tyre ekonomike, shoqërore, shëndetsore apo autonomia e tyre funksionale, nëpërmjet politikave vendore efektive, në përputhje të plotë me nevojat dhe mundësitë e bashkisë.**

**Kosto e përgjithshme e objektivit 3 : 2,670,000 lekë për të gjithë periudhën e parashikuar të Planit të Veprimit**

AKTIVITETET	AKTORËT PËRGJEGJËS	AFATI	BAZA LIGJORE	BURIMI I FINANCIMIT	KOSTO
<b>Objektivi specifik 3.1: Fuqizim të kapaciteteve të institucioneve të qeverisjes vendore në drejtim të rritjes së mundësive për ofrim të shërbimeve të qëndrueshme.</b>					
Përfitues: 20 punonjës të Bashkisë ( Seksioni Ndihmës dhe Përkujdesit Shoqëror, Drejtoria/Seksioni i marëdhënieve me publikun)					
Kosto e objektivit specifik 3.1: 1,240,000 lekë					
Aktiviteti 3.1.1.	3 mujori 1, 2025 3 mujori 1, 2026	Drejtoria e		Vendim nr. 148, datë 13.3.2018 "Për	Bashkia, të ardhurat e veta, 30 pjesëmarrës, ½ ditë

Organizim tryezë diskutimi ( dy tryeza)me donatorë me qëllim rritjen e bashkëpunimit		ndihmës dhe Shërbime ve Sociale	Numri I projekteve të aplikuara Numri I projekteve të fituara	përcaktimin e rregullave të bashkëpunimit ndërmjet mekanizmave këshillimor e koordinues institucional, strukturave për të drejtat dhe mbrojtjen e fëmijës dhe organizatave jofitimprurëse, për realizimin e politikave kombëtare e vendore, si dhe për shërbimet e nevojshme për mbrojtjen e fëmijës". VKM Nr.334, datë 17.2.2011, "Për Mekanizmin e Bashkërendimit të Punës për Referimin e Rasteve të Dhunës në Marrëdhëniet Familjare dhe Mënyrën e Procedimit të tij"		Lekë 80,000/1 tryezë 160,000 lekë/2 tryeza
Aktiviteti 3.1.2. Program trainimi "Rritja e fondeve nëpërmjet hartimit dhe menaxhimit të projekteve"	Çdo 6 muaj	Drejtoria e ndihmës dhe Shërbime ve Sociale	Raporti I projekteve të fituara në krahasim me projektet e aplikuara Buxheti total I projekteve të fituara Buxheti total I projekteve të fituara në krahasim me Buxhetin e Bashkisë (në%)		Bashkia, të ardhurat e veta, Shërbimi Social Shtetëror ASPA Donatorë	6 kurse për 3 vite 4 lektorë në secilin kurs 20 pjesëmarrës Kosto 1 kurs:180,000 lekë 360,000 lekë/vit. 1,080,000 lekë për të gjithë periudhën e planit.
<b>Objektivi specifik 3.2: Ndërgjegjësim të komuniteteve të qytetarëve për të drejtat e tyre si edhe mundësitë e realizimit</b>						
Përfitues: Komunitetet e qytetarëve në nevojë për shërbime sociale						
Kosto e përgjithshme e objektivit 3.2:1,270,000 lekë						
Aktiviteti 3.2.1	Çdo 3 muaj, Viti 2025	Drejtoria për	Ligji Nr. 139/2015 " Për vetëqeverisjen vendore"			Pa kosto

Organizim programe televizive në TV lokal mbi të drejtat sociale.		Marëdhënie me Publikun	Ligj Nr.18/2017 "Për të drejtat dhe Mbrojtjen e Fëmijës" Ligji Nr.8153, datë 31.10.1996 "Për statusin e Jetimit"		
Aktiviteti 3.2.2 Informim i publikut nëpërmjet faqes web të Bashkisë	3 muhori 3, Viti 2024 Mirëmbajtje vazhdimisht	Drejtoria për Marëdhënie me Publikun	Ligji Nr.8098, datë 28.03.1996 "Për statusin e të verbërit", Ligji Nr. 8626, datë 22.06.2000 "Statusi i invalidit paraplegjik dhe tetraplegjik" Ligji Nr.7889, datë 14.12.1994, "Statusi i invalidit".		Pa kosto
Aktiviteti 3.2.3 Prodhim dhe shpërndarje të broshurave informative	3 muhori 4, viti 2026	Drejtoria për Marëdhënie me Publikun	Ligji 22/2018 "Për strehimin social" Ligji 47/2018 "Për masa ndaj dhunës në marrëdhëniet familjare"	Bashkia, të ardhurat e veta,	Kosto vjetore: Lekë 50,000/vit Kosto e përgjithshme: 150,000 lekë për të gjithë periudhën e planit
Aktiviteti 3.2.4 Organizim tryeza diskutimi me grupet qytetare mbi bazë komuniteti, në secilën njësi administrative (2 tryeza në secilën Njësi, 10 tryeza)	3 muhori 1,2,3,4 Viti 2025 3 muhori 1, viti 2026	Drejtoria për Marëdhënie me Publikun		Bashkia, të ardhurat e veta,	30 pjesëmarrës, ½ ditë Lekë 80,000/1 tryezë Kosto e përgjithshme: 1,120,000 lekë (10 tryeza), të shpërndara gjatë vitit të dytë dhe 6 muhorit të parë të vitit të tretë.
<b>Objektivi specifik 3.3: Ndërgjegjësim të aktorëve dhe operatorëve të biznesit, të shoqërisë civile si edhe të komunitetit ndërkombëtar, për bashkëpunim e partneritet për të mbështetur zhvillimin e qëndrueshëm të shërbimeve sociale.</b> Përfitues: Të gjithë aktorët e biznesit privat dhe shoqërisë civile Kosto e përgjithshme e objektivit specifik 3.3.: 160,000 lekë					
Aktiviteti 3.3.1.	3 muhori 2, 2026	Drejtoria e ndihmës	Ligj nr. 121/2016 "Për shërbimet e kujdesit shoqëror në Republikën e Shqipërisë"		Pa kosto

Ndërtimi i bazës së të dhënave për të gjithë operatorët e biznesit privat në territorin e bashkisë, në qarkun e Divjakës si edhe OJF në Bashki dhe në qark.		dhe Shërbime ve Sociale	Ligji 57/2019 “Për Asistencën Sociale në Republikën e Shqipërisë” Ligji Nr. 139/2015 “ Për vetëqeverisjen vendore”		
Aktiviteti 3.3.2. Organizim tryezë diskutimi ( dy tryeza) me qëllim rritjen e ndërgjegjësimit të shoqërisë civile dhe sektorit privat	3 mujori 4, viti 2026 3 mujori 3, Viti 2026	Drejtoria e ndihmës dhe Shërbime ve Sociale		Bashkia, të ardhurat e veta,	Lekë 80,000/1 tryezë Lekë 160,000(2 tryeza)

## 7. Plani I Integruar I Monitorimit dhe Vlerësimit

Synimet e formulara sipas objektivave specifike të secilit objektiv të përgjithshëm.	Baza e nisjes e vlerësimit	Përfitues	Mënyra e vlerësimit	Treguesit e vlerësimit
<p>Objektiv 1 : Zgjerimi dhe forcimi i sistemit ekzistues të integruar të shërbimeve të kujdesit shoqëror në bashki, i aftë të sigurojë shërbime të mbrojtjes, përkujdesit, integritit dhe përfshirjes për të gjitha grupet në nevojë, të identifikuar dhe vlerësuara si të tilla, në përputhje me standartet kombëtare të shërbimeve të përkujdesit shoqëror.</p>	<p>Viti 2025</p>	<p>669 Individë mbi 18 vjeç me AK dhe Invalidë dhe 200 persona trajtim në familje.</p> <p>386 Fëmijë në nevojë për mbrojtje.</p> <p>893 individë të familjeve në NE</p> <p>335 gra në nevojë kritike, të përjashtuara ose në rrezik përjashtimi.</p>	<p>Raport monitorimi nga ekipi i bashkisë, çdo 6 muaj.</p> <p>Raport vlerësimi nga ShSSH, Dega Divjakë.</p> <p>Raport Vlerësimi përfundimtar</p>	<p>Numri i individëve që përfitojnë shërbime në familje.</p> <p>Niveli i kënaqshmërisë të përfituesve të shërbimit dhe familjërëve të tyre.</p> <p>Niveli i kualifikimit të ofruesve të shërbimit.</p> <p>Niveli i zbatimit të standarteve të shërbimit.</p> <p>Numri i shërbimeve të reja të krijuara.</p>

		<p>187 punëkërkuës të papunë</p> <p>14 të rinj të papunë, në rrezik përjashtimi, në konflikt me ligjin, në nevojë për mbrojtje dhe përkrahje.</p> <p>123 individë të komunitetit Rom.</p>	<p>nga ekipi i bashkisë si edhe ekspertëve të jashtëm, 6 muaj përpara përfundimit të afatit të planit, Prill-Qershor 2026</p>	<p>Kapaciteti i tyre si edhe shkalla e plotësimit të kapacitetit. Shpërndarja gjeografike e shërbimeve dhe mundësia e individëve në nevojë për të aksesuar shërbimin. Numri i qytetarëve që përfitojnë shërbime/Numri i qytetarëve që kanë nevojë për shërbime. Numri i individëve që kanë përfituar nga programet e riintegrit të bashkisë. Numri i individëve që kanë përfituar nga programet e riintegrit/numri i individëve që kanë kërkuar mbështetje nga bashkia. Fondi i nxitjes së sipërmarrjes,</p>
--	--	---	---	--

				masa dhe efiçenca e përdorimit të tij.
Objektiv 2: Fuqizim të kapaciteteve institucionale, njerëzore, financiare, teknike të Bashkisë	2026	<p>Bashkia Divjakë, sektori/drejtoria e shërbimeve sociale, gjithsej 20 punonjës.</p> <p>Punonjësit e rinj të shtuar në sektorin/drejtorinë e shërbimeve sociale, gjithsej 3 punonjës.</p> <p>Punonjës të drejtorive të tjera që bashkëpunojnë me sektorin/drejtorinë e shërbimeve sociale, gjithsej 20 punonjës.</p> <p>Punonjës të institucioneve të tjera, të varura ose</p>	<p>Raport vlerësimi nga ShSSH, Dega Divjakë.</p> <p>Raport Vlerësimi përfundimtar nga ekipi i bashkisë si edhe ekspertëve të jashtëm, 6 muaj përpara përfundimit të afatit të planit, Prill-Qershor 2026</p>	<p>Transformimi i sektorit në drejtori të shërbimeve sociale.</p> <p>Numri i punonjësve të shtuar, në përputhje me specifikimet ligjore, përkatësisht për NjMF si edhe shërbimet në përgjithësi.</p> <p>Krijimi i NjVNR Aktivizimi i sistemit MIS.</p> <p>Numri i kurseve të formimit dhe riformimit profesional për të gjithë punonjësit e bashkisë që operojnë me çështjet e shërbimeve sociale, si edhe sipas tematikave.</p> <p>Numri i pjesëmarrësve</p>

		jo nga bashkia, që mbështesin bashkinë në realizimin e objektivave të planit social.		dhe sipas funksioneve. Niveli i kënaqshmërisë të pjesëmarrësve në kurset e formimit. Rritja e shkallës së profesionalizmit si rrjedhojë e pjesëmarrjes në kurset e formimit. Fondi Social/Ardhurat e veta Numri i projekteve të financuara nga fondi social. Numri i projekteve të aplikuara/të financuara.
Objektiv 3: Krijimin e një ambienti të përshtatshëm që mbështet dhe ndihmon individët dhe grupet në nevojë kritike për t'u integruar në shoqëri.		Bashkia Divjakë, punonjës të drejtorive që mbështesin drejtorinë/sectorin e shërbimeve sociale.  Komunitetet e qytetarëve si edhe komunitetet e	Raport vlerësimi nga ShSSH, Dega Divjakë.	Numri i tryezave të diskutimit të organizuara, sipas tematikave dhe sipas grupeve të pjesëmarrësve. Numri i kurseve të formimit, si edhe sipas tematikave. Niveli i kënaqshmërisë të

		individëve të përjashtuar.	Raport Vlerësimi përfundimtar nga ekipi i bashkisë si edhe ekspertëve të jashtëm, 6 muaj përpara përfundimit të afatit të planit, Prill-Qershor 2026	pjesëmarrësve në kurset e formimit. Rritja e shkallës së ndërgjegjësimit të komuniteteve, të grupeve të përjashtuara, të sektorit privat dhe jo fitimprurës. Numri i bashkëpunimeve me sektorin privat dhe jo fitimprurës. Shërbimet e ngritura si rrjedhojë e bashkëpunimit me grupe të reja aktorësh.
		Sektori Jo-fitimprurës		
		Sektori privat		
		Media		

## ***8. Vlerësimi i mundësisë së mbulimit të koston së planit social nëpërmjet të Ardhurave të Veta të Bashkisë.***

### ***8.1. Baza ligjore për financimin e shërbimeve të përkujdesit shoqëror në nivel lokal.***

Në vijim të procesit të përgatitjes të Planit të Shërbimeve Sociale, 2025-2030 të Bashkisë Divjakë, hartohet analiza e buxhetit, mbështetur në të dhënat dhe evidencat mbi buxhetin e pesë viteve të fundit, me qëllim që të evidentohen problemet më kritike, mungesat si edhe të përcaktohen burimet e mundshme të financimit të planit të ri social, gjatë të tre viteve, 2025-2030.

Kjo analizë vlerëson kapacitetet financiare dhe mundësitë për kontributin e bashkive në financimin e Fondit social si edhe pjesëmarrjen në projekte bashkëpunimi e ndihmë, të financuara nga donatorët në vend.

Financimi i shërbimeve të kujdesit shoqëror në Republikën e Shqipërisë mbështetet në ligjin nr. 9936 “Për menaxhimin e sistemit buxhetor”, në ligjet vjetore për buxhetin e shtetit dhe në ligjin 13/2015 “Për vetëqeverisjen vendore”; në ligjin 121/2016 “Për shërbimet e kujdesit shoqëror” dhe në VKM nr. 111, 23.02.2018, “Për krijimin dhe funksionimin e fondit social”.

Si institucion publik, bashkia, sipas ligjit 121, datë 24.11.2016, “Për shërbimet e kujdesit shoqëror në Republikën e Shqipërisë”, nëpërmjet strukturave të saj ka detyrimin të ofrojë dhe administrojë shërbimet e kujdesit shoqëror brenda territorit të saj, pra të planifikojë, të ndërtojë, të administrojë dhe mirëmbajë rregullisht këto shërbime përmes buxhetit të saj.

NJVV buxhetojnë shërbimet sociale bazuar në ligjin nr. 9936/2008 “Mbi menaxhimin e sistemit buxhetor në Republikën e Shqipërisë” dhe udhëzimeve standarde të MF në këtë fushë, duke respektuar rregullat e qarta të ligjit 86/2017 “Për financat e VV”.

NJVV hartojnë PBA, ku programi social, si fushë/sector buxhetimi, është njëri prej sektorëve të tjerë të buxhetit të NJVV. Programi përfshin përgjegjësitë e bashkisë për realizimin e aktiviteteve që lidhen me këtë program dhe që mbështeten nga burime të sigurta fondesh nga të ardhura të veta, burime qendrore, donacione, marrëveshje bashkëpunimi etj.

Me miratimin e ligjit për shërbimet shoqërore, niveli vendor i qeverisjes ka rolin kryesor në ofrimin e këtyre shërbimeve ndaj grupeve vulnerabël, të cënueshme, në territorin e bashkisë dhe të njësive administrative. Bashkitë kanë funksionin e krijimit dhe administrimit të shërbimeve sociale në nivel vendor për shtresat në nevojë. Është përgjegjësi e bashkisë të kryejë identifikimin e nevojave për shërbime të kujdesit shoqëror në territorin e saj, hartimin e planeve sociale, programimin e buxheteve vendore, të përkufizojë shportën bazë të shërbimeve shoqërore, si dhe të kryejë kontraktimin e shërbimeve të kujdesit shoqëror.

Si burime financimi për shërbimet shoqërore në dispozicion të bashkive, për të përmbushur rolin dhe funksionet e ofrimit të shërbimeve të kujdesit shoqëror, janë përcaktuar fondet e deleguara nga buxheti i shtetit, përfshirë edhe fondin social dhe burimet e veta të financimit të njësive.

Është Ministria e Shëndetësisë dhe Mbrojtjes Sociale ajo që i parashikon këto fonde në buxhetin e vet vjetor, duke ua shpërndarë bashkive që në fillim të vitit, mbështetur në aplikimin e tyre.

Fondet e buxhetit të shtetit për financimin e shërbimeve të kujdesit shoqëror përcaktohen sipas vlerësimit të nevojave dhe mundësive të buxhetit të shtetit (neni 48). Në rastet kur ekonomia është ngadalësuar, apo prioritet mbetet ulja e deficitit, siç ka qenë politika e qeverisë gjatë viteve të fundit, është e qartë se mundësitë e buxhetit të shtetit mbeten të vogla për të garantuar rritjen e financimit për shërbimet e kujdesit shoqëror.

Fondi social, një risi për sa i përket financimit të shërbimeve sociale, parashikon mobilizimin si burim financimi jo vetëm të fondeve publike dhe tarifave të përmendura më lart, por edhe kontribute jashtëbuxhetore nga organizata vendase apo të huaja ose persona të tjerë.

Për këtë arsye, një rol parësor në financimin e shpenzimeve të kujdesit shoqëror marrin bashkitë nëpërmjet burimeve të tyre të të ardhurave. Pra, burime të tjera të financimit të shërbimeve të kujdesit shoqëror, përveç atyre të qeverisë qendrore, janë fondet nga buxhetet e njësive të qeverisjes vendore, të ardhurat nga pasuritë e veprimtari të tjera të bashkisë, si dhe nga tarifat e shërbimit për përfituesit e këtyre shërbimeve të kujdesit shoqëror.

## 8.2. Analiza e të ardhurave të bashkisë Divjakë

Të ardhurat e bashkisë Divjakë përgjatë periudhës që analizohet, 2022-2025, janë rritur, sidomos gjatë dy viteve të fundit të periudhës që analizohet.

Tabela 15 paraqit të dhënat e plota mbi të ardhurat dhe burimet e krijimit.

Tabela 15. Të Ardhurat e bashkisë Divjakë sipas burimit të financimit 2019-2022, mijë lekë

Programet	2022	2023	2024	2025
<b>Të ardhura nga burimet e veta</b>	<b>143.607</b>	<b>157.004</b>	<b>172.185</b>	<b>218,620</b>
<b>Ndryshimi në %</b>	<b>2</b>	<b>9</b>	<b>9</b>	<b>21</b>
<b>Të ardhura nga buxheti qendror</b>	<b>650,696</b>	<b>710,202</b>	<b>1.320,064</b>	<b>973,858</b>
Ndryshimi në %	6	8	46	36
Transferta e pakushtëzuar	352,039	426,471	639,263	505,215
Të ardhura nga burimet e veta %	18	18	12	18
Të ardhura nga buxheti qendror%	82	82	88	82
<b>Totali i burimeve buxhetore</b>	<b>794,303</b>	<b>867,206</b>	<b>1,492,249</b>	<b>1,192,478</b>
Ndryshimi në %	5	8	42	-25

Burimi: Bashkia Divjakë, të dhëna mbi buxhetin, Qershor 2025

Burimet kryesore për buxhetin e bashkisë janë transfertat nga buxheti i shtetit, të cilat kanë përbërë rreth 75% të buxhetit të përgjithshëm gjatë të katër viteve të analizuara. Për vitin 2022 dhe 2023, pesha e të ardhurave nga buxheti ka qenë më e larta, Edhe pse informacioni mbi PBA e Bashkisë mungon, nga të dhënat e pasqyruara tek faqja web “Financat Vendore” rezulton se financimi i mbrojtjes sociale nga fondet e bashkisë është 348.323 lekë.

### 8.3.Vlerësimi i mundësive për financimin e Planit Social të bashkisë

Siç u nënvizua tek kapitulli 5 dhe kapitulli 6, Plani Social i Bashkisë Divjakë, 2025-2030, synon që “Deri në vitin 2030, çdo person dhe familje në territorin e bashkisë Divjakë, kryesisht ata persona dhe familje të konsideruara në nevojë për shkak të përjashtimit shoqëror ose rrezikut të përjashtimit, do t’ju sigurohet mundësia e barabartë për të përfituar shërbime të përkujdesit shoqëror të cilësishme dhe në përputhje me nevojën e tyre, nga një sistem funksional dhe i integruar i shërbimeve të kujdesit shoqëror, bazuar në parimet e decentralizimit, deinstitutionalizimit dhe diversifikimit të shërbimeve të kujdesit shoqëror, në një mjedis të shëndetshëm, nxitës dhe mbështetës të institucioneve dhe komuniteteve, të gatshme për të realizuar përgjegjësitë e tyre për realizimin e të drejtave sociale”.

Për të realizuar qëllimin e sipër shënuar, bashkia duhet të realizojë një listë të mirë detajuar të aktiviteteve, kostoja e përgjithshme e të cilave llogaritet 66,750 mijë lekë për tre vite.

Meqenëse mungojnë të dhënat mbi Programin Buxhetor Afatmesëm 2024-2027(PBA), për të vlerësuar mundësitë e buxhetimit të planit social, konsiderojmë disa faktorë:

1. Të Ardhurat Vjetore mesatare të bashkisë 2019-2022 janë 420,000 mijë lekë.
2. Të Ardhurat mesatare Vjetore për periudhën 2019-2022 rezultojnë 2% më të larta se sa të Ardhurat e Bashkisë në vitin 2022.
3. Supozojmë se të ardhurat e bashkisë do të rriten me 2% në çdo vit të periudhës pasardhëse, për të cilën është hartuar Plani I kujdesit Social, 2024-2027.
4. Aplikojmë të njëjtin arsyetim për pjesën e të Ardhurave të Bashkisë që sigurohen nga burimet e veta, pra të Ardhurat e Veta dhe konstatojmë se të Ardhurat e veta janë rritur mesatarisht 5% në vit. Supozojmë se të Ardhurat e Veta do të vazhdojnë të rriten me këtë ritëm, 5%.
5. Rezultatet e llogaritjeve mbi bazën e të dhënave dhe supozimeve të paraqitura në pikat 1 deri 5, I përmbledhim në tabelën në vijim.

**Tabela 16. Kosto e Planit Social përballë të Ardhurave të bashkisë (milion lekë).**

<b>Emërtimet e programeve</b>	<b>2025</b>	<b>2026</b>	<b>2027</b>	<b>2028</b>
Kosto e Planit Social	9,130	19,170	29,170	30.170
Në % ndaj të Ardhurave gjithsej	2	6	8	10
Në % ndaj të ardhurave të veta	7.4	13	18	23
Të Ardhurat e pritshme 2025-2026	479,000	489,000	499,000	500.000
Të Ardhurat e veta të pritshme 2025-2026	123,000	129,000	135,000	145.000

Analiza e të dhënave të tabelës 20 konfirmon se:

Kosto e Planit Social për vitin 2025 dhe 2026, dy vitet me koston më të lartë, është sa 6% e të Ardhurave të bashkisë dhe sa 22-23% e të ardhurave të veta të Bashkisë për të njëjtin vit. Bashkia duhet të analizojë me kujdes drejtimit e përdorimit të të ardhurave të veta për të gjykuar nëse mund të financohet të paktën pjesërisht Plani Social për secilin vit, edhe pse PBA për periudhën 2025-2028 është përgatitur tashmë.

Megjithatë, analiza duhet të përfshijë edhe të ardhurat e financuara nga transfertat e kushtëzuara dhe të pakushtëzuara, të cilat duhet të jenë objekt diskutimi në Këshillin Bashkiak si edhe ndërmjet Këshillit Bashkiak dhe Ministrisë së Financave dhe Partnerëve të tjerë institucionalë të bashkisë.

Në këto kushte, duket e vështirë të sigurohet financimi i Planit Social nga Buxheti i bashkisë. Çështja e financimit të Planit Social duhet të trajtohet si një çështje jo vetëm e bashkisë, pavarësisht kompetencave që i jep ligji Bashkisë. Çështja e financimit të planit social është e lidhur drejtëpërsëdrejti me forcimin e sistemit të shërbimeve sociale në përputhje me Dokumentin Politik të Përfshirjes Sociale si edhe Strategjinë Kombëtare për Mbrojtjen shoqërore.

#### ***8.4.Rekomandime për mirë planifikimin e shpenzimeve të kujdesit shoqëror në bashkinë Divjakë***

- ✓ Bashkia Divjakë duhet të miratojë pranë këshillit të bashkisë planin social, i cili është jo vetëm një detyrim që rrjedh nga ligji nr. 121/2016 “Për shërbimet e kujdesit shoqëror në Republikën e Shqipërisë”, por edhe një mundësi më shumë për ofrimin e shërbimeve në territor.
- ✓ Procesi i planifikimit dhe financimit të shpenzimeve për shërbimet e kujdesit shoqëror duhet të krijojë sinergji midis kërkesave të ligjit, planit social, PBA dhe buxhetit vjetor të bashkisë dhe fondeve të pushtetit qendror.
- ✓ Bashkia Divjakë duhet të angazhohet në projekte konkrete, për të bërë të mundur thithjen e fondeve nga fondi social dhe ai i ndërmarrjeve. kjo gjë do të mundësojë buxhetimin me aktivitete të programeve, siç janë të moshuarit apo papunësia, si dhe qendrat sociale, për të rritur fleksibilitetin në ofrimin e shërbimeve më të shumta e më cilësore ndaj familjeve e fëmijëve vulnerabël apo edhe të moshuarve. Ajo çka vërejmë, është se bashkia pothuajse nuk kontribuon me buxhet në programet sociale, por është administruese e fondeve të kushtëzuara.
- ✓ Bashkia nuk duhet të kufizohet vetëm në financimet e pushtetit qendror, të cilat lidhen me funksionet e përhershme të financuara, si PAK apo ndihma ekonomike. Në territorin e bashkisë Divjakë nuk u identifikua asnjë organizatë e cila ushtron aktivitet që ka në qendër grupet vulnerabël, apo që ofron shërbime jopublike të kujdesit shoqëror, çka e bën edhe më sfidues realitetin e shërbimeve të kujdesit shoqëror në këtë bashki.
- ✓ Bashkia duhet të krijojë Fondin Social si një instrument efektiv i financimit të shërbimeve sociale.

## **8.5. Konkluzione përfundimtare.**

Kërkesa për shërbime sociale në vendin tonë po rritet për shkak të ndryshimeve demografike dhe shoqërore, për shkak të ndikimit të krizës ekonomike dhe rritjes së shkallës së papunësisë, varfërisë dhe përjashtimit social. Në të njëjtën kohë, për të zbatuar masat shtrënguese, buxhetet publike po pakësohen dhe shpenzimet për shërbimet sociale janë shkurtuar në shumë bashki.

Nga analiza e fundit e kryer, rezulton se në territorin e disa bashkive nuk ofrohet ende asnjë shërbim social. Vendimi i fundit i qeverisë parashikon metodologjinë e re të financimit të shërbimeve sociale në territor nga buxheti i shtetit. Ai qartëson gjithashtu procedurat dhe kriteret se si do të përlllogariten fondet e nevojshme që bëjnë realitet këto shërbime, kudo ku ka nevojë për to. Kriteri kryesor është nevoja reale për këto shërbime, aty ku ato sot janë të pakta ose mungojnë tërësisht.

Fondi Social është mekanizmi financiar, nëpërmjet të cilit sigurohet mbështetje financiare për njësitë e vetëqeverisjes vendore, qëllimet e të cilit janë përmirësimi i standardeve të ofrimit të shërbimeve ekzistuese të kujdesit shoqëror, planifikimi i krijimit të shërbimeve të reja të munguara, si dhe zhvillimi i politikave sociale në nivel qendror dhe vendor. Një mekanizëm i tillë mundëson financimin në të gjithë territorin, duke balancuar edhe shpërndarjen e tij sipas nevojave në nivel lokal.

Një nga hallkat më të rëndësishme për ngritjen dhe funksionimin e një sistemi të integruar të shërbimeve të kujdesit shoqëror në nivel lokal, është organizimi dhe funksionimi i strukturave përgjegjëse në bashki, në përputhje me detyrimet ligjore. Ngritja dhe funksionimi i këtyre strukturave është pjesë e planeve sociale të formuluarë e që po zbatohen nga bashkitë përkatëse.

Njësitë e qeverisjes vendore kanë përgjegjësinë për të planifikuar dhe buxhetuar shërbimet e përkujdesit social bazuar në vlerësimin e nevojave, identifikimin e burimeve financiare dhe partneriteteve vendore. Njësitë e qeverisjes vendore janë të rrezikuara përsa i përket aspektit financiar, duke qenë se pothuajse gjysmën e burimeve buxhetore i parashikojnë nga të ardhurat e veta dhe realizimi i buxhetit është i lidhur ngushtësisht me nivelin e realizimit të të ardhurave.

Mungesa e burimeve financiare të mjaftueshme për shërbime të shpërndara dhe të shumëllojshme të përkujdesit mbetet një problematikë serioze në situatën e shërbimeve sociale në bashkinë e Divjakëit.

Duke analizuar situatën e shërbimeve aktuale rezulton se një pjesë e konsiderueshme e grupeve në nevojë mbeten në nivele të pamjaftueshme apo plotësisht të pa mbuluara me shërbime në territorin aktual të bashkisë së Divjakë. Disa nga këto janë shërbimet për familjet e varfëra, për fëmijët me aftësi të kufizuara, shërbimet për të pastrehët, për të papunët, shërbimet për të moshuarit, etj. Marrja e masave për uljen e varfërisë dhe nxitjen e përfshirjes sociale duhet të jetë një nga objektivat kyçe të bashkisë së Divjakë.

Sa më shumë të investohet në kapitalin njerëzor, në zhvillimin e aftësive të fuqisë punëtore nëpërmjet arsimit dhe në përmirësimin e produktivitetit nëpërmjet një qasjeje më të mirë në shërbime shëndetësore dhe ushqim, në strehim dhe mbrojtje sociale aq më tepër do të tkurret terreni i përjashtimit social. Sidoqoftë, jo të gjitha kostot e parashikuara për këto shërbime janë financuar në mënyrë efektive.

**Buxhetet publike duhet të sigurojnë mbështetje të përshtatshme financiare për ofrimin e shërbimeve sociale, pasi kjo paraqet një investim efektiv dhe një element thelbësor të shoqërive kohezive dhe elastike.**

## **Ngritja e Qendrës Multifunkionale të Shërbimeve të Kujdesit Shoqëror Bashkia Divjake**

### **I. Kontekst**

Gjatë viteve të fundit, qeveria shqiptare ka miratuar një sërë strategjish, ligjesh dhe planesh veprimi kombëtare në lidhje me zbatimin e reformës së mbrojtjes sociale dhe nxitjen e përfshirjes sociale. Vizioni i qeverisë është të ofrohen shërbime sociale të integruara në nivel vendor për të siguruar përfshirjen sociale të të gjitha grupeve dhe personave vulnerabël, ku veçojmë komunitetet rome dhe egjiptiane, personat me aftësi të kufizuara, gratë e familjet me fëmijë e personat e moshuar në nevojë, të papunët, ata që jetojnë në zonat rurale dhe i perkasin grupeve të përjashtuara.

Për të mbështetur përmirësimin e shërbimeve sociale, Programi për Zhvillim i Kombeve të Bashkuara (UNDP) dhe tre Agjenci të tjera të OKB-së janë duke zbatuar, në bashkëpunim me Qeverinë Shqiptare, fazën e dytë (2021-2025) të Programit të Përbashkët “Askush te mos mbetet pas /Leave No One Behind” (LNB), i cili financohet nga Qeveria Zvicerane. Programi LNB i zhvillon ndërhyrjet në nivel makro (me autoritetet qendrore), në nivel meso (bashki dhe organizata të shoqërisë civile) dhe në nivel mikro (duke përfshirë aktivisht grupet e targetuara në zbatimin e programit). Ndërsa Programi mbulon të gjithë Shqipërinë, duke fuqizuar njerëzit në nevojë dhe duke promovuar reformën e shërbimeve sociale dhe përfshirjen sociale në mbarë vendin, ai është gjeografikisht më i fokusuar në 30 bashki ku bashkia Divjakë është një prej tyre.

Programi UNDP/LNB do të mbështesë Bashkinë Divjakë për ngritjen dhe modelimin e shërbimeve të qendrës multifunkionale të shërbimeve të kujdesit shoqëror për individët dhe grupet në nevojë, bazuar në kërkesën e Bashkisë dhe evidencat e paraqitura nga Bashkia. Kjo mbështetje do të plotësohet edhe me mbështetjen për fuqizimin e personave me aftësi të kufizuara për të njohur, kërkuar e aksesuar të drejtat dhe shërbimet e kujdesit shoqëror që ka filluar të realizohet përmes Fondacionit Shqiptar për të Drejtat e Personave me Aftësi të Kufizuara (ADRF). Sa më lart do

të ofrohet krahas mbështetjes për shërbime sociale të integruara për familjet dhe individët në nevojë që Programi ka nisur të japë tashmë përmes Fondacionit Ndhmë për Fëmijët (NPF).

Mbështetja e Programit LNB për ngritjen e qendrës multifunksionale të shërbimeve të kujdesit shoqëror do të përfshijë:

- Ndhmë për stafin e Bashkisë për të vlerësuar nevojat e komunitetit dhe për të modeluar shërbime të përshtatshme;
- Konsultime me specialistë të MSHMS-së dhe të Shërbimit Social Shtetëror për standardet e shërbimeve për grupet e targetuara;
- Bashkëpunimin me stafin e Bashkisë për projektimin inxhinierik për Qendrën e shërbimeve të kujdesit shoqëror në përputhje me tipologjinë e shërbimeve që do të ofrohen në qendër;
- Prokurimin e punimeve të ri/ndërtimit, pajisjeve, mobiljeve dhe (herën e parë) furnizimit me mjete higjienike e didaktike;
- Ndhmën për stafin e Bashkisë për përcaktimin e kriterëve për zgjedhjen e stafit profesional dhe identifikimin e përfituesve që do të marrin shërbime në qendër (kryesisht për fëmijët me aftësi të kufizuara);
- Ngritjen e kapaciteteve të stafit profesionist mbi të drejtat dhe shërbimet, standardet e shërbimeve, dhe ofrimin e dokumentimit të shërbimeve, përmes trajnimeve dhe mentorimit (kryesisht për fëmijët me aftësi të kufizuara).

Ky dokument paraqet një draft të organizimit dhe modelit të shërbimeve të qendrës multifunksionale të shërbimeve të kujdesit shoqëror të Bashkisë Divjakë.

Bazuar në evidencat e paraqitura nga Bashkia Divjakë, kjo bashki ka 5 njësi administrative dhe, sipas Censurit, numëron 55000 banorë. Familje në ndihmë ekonomike janë 260 ose rreth 1.7% e 15727 familjeve gjithsej, persona me aftësi të kufizuara janë 1354 (përfshirë 638 invalidë pune) ose rreth 2.5% e popullsisë, fëmijë në nevojë nga familje në ndihmë ekonomike janë 50, gra të dhunuara janë 8 për 6-mujorin e parë të vitit 2022, 14 për vitin 2021 dhe 18 për vitin 2020, të rinj në nevojë janë dhe të moshuar në nevojë janë përkatësisht 16 dhe 18 për 6-mujorin e parë të vitit 2022. Individët dhe grupet në nevojë jetojnë kryesisht në zonat rurale (36 fshatra). Në grupin e personave me aftësi të kufizuara, vlen të përmendet që mbi 80 fëmijë të moshës 0-18 vjeç janë me çrregullime të spektrit të autizmit.

Bazuar në kërkesat e Ligjit 121/2016 Për Shërbimet e Kujdesit Shoqëror në Republikën e Shqipërisë dhe evidencat e mësipërme, si dhe duke mbajtur parasysh ndërhyrjet e nisura tashmë nga LNB/NPF për shërbimet e integruara për familjet dhe individët në nevojë, propozim-ideja e mëposhtme parashikon ngritjen e një qendre që do të ofrojë shërbime për:

- Personat me aftësi të kufizuara, kryesisht fëmijë të moshës 0-16 vjeç dhe familjarë të tyre
- Gra viktime të dhunës në familje
- Të moshuar në nevojë për kujdes në familje (banesë)
- Individë në situatë emergjence shoqërore

## II. Modelimi i qendrës multifunksionale të shërbimeve të kujdesit shoqëror

### Të përgjithshme

Çdo qendër kur ngrihet ka detyrimin të paraqesë **Deklaratën e Qëllimit** në mënyrë që të licensohet.

Në deklaratën e qëllimit, ndër të tjera, pasqyrohet në mënyrë të detajuar:

1. **klientela**: kategoritë e personave dhe kufijtë e moshës; kapaciteti i qendrës, rregullat e pranimit dhe të largimit të klientëve në qendër;
2. tipologjia e **shërbimeve** që do të ofrohen: llojet e shërbimeve; metodologjia e ofrimit të shërbimeve: shërbime në qendër, shërbime në familje, shërbime në komunitet, etj.
3. kërkesat strukturore të **mjediseve** ku do të ofrohen shërbimet;
4. kërkesat **organizative** e funksionale të qendrës si dhe kërkesat për numrin dhe cilësinë e **personelit**;
5. **përgjegjësitë e njësisë vendore** për mbështetjen e qendrës e të klientëve për sigurimin e qëndrueshmërisë dhe vazhdimësisë së qendrës;
6. **bashkëpunimi** me rrjetet dhe aktorët e tjerë që ofojnë shërbime për te njejtat grupe.

Cdo qendër ka rregulloren e brendshme e cila përcakton organizimin e brendshëm, detyrat e cdo specialisti. Rregullorja miratohet nga keshilli bashkiak.

### 1. Klientela

Qendra multifunksionale e shërbimeve të kujdesit shoqëror parashikohet të ofrojë shërbime për:

- *Fëmijë me aftësi të kufizuara (grupmosha 0-16 vjec);*
- *Prinder dhe familjare të fëmijëve me aftësi të kufizuara*
- *Gra - viktimë të dhunës në familje*
- *Të moshuar në nevojë për shërbime në familje*
- *Individë në situatë emergjence*

Kriteret e përzgjedhjes dhe pranimit të përfituesve përcaktohen nga Bashkia Divjakë

Kapaciteti i qendrës përsa i perket fëmijëve me aftësi të kufizuara: rreth 25 përfitues në cdo moment të ditës; përsa i perket grave të dhunuara: rreth 8 përfitues përfaqësojnë fëmijet e mitur të nënave; përsa i perket individëve në situatë emergjence: rreth 4 përfitues, përsa u perket të moshuarve, ata supozohet ta frekuentojnë qendrën në numër të kufizuar dhe, ndoshta, me njoftim paraprak për takim, pasi do të shërbehen në shtëpi.

## 2. Shërbimet

### Për fëmijët me aftësi të kufizuara dhe prindërit

Shërbimet bazohen në Standardet e Shërbimeve të Përkujdesit Shoqëror për Personat me Aftësi të Kufizuara, në Qendrat Rezidenciale dhe Ditore, miratuar me VKM Nr.822, datë 6.12.2006. Shërbimet janë konceptuar të tilla që Bashkia Divjakë të mund t'i ofrojë shërbimet e duhura numrit me të madh të mundshëm të fëmijëve me aftësi të kufizuara. Shërbimet synojnë aftësimin dhe riaftësimin e fëmijëve, me qëllim shrytëzimin maksimal të potencialit të tyre dhe integrimin në jetën shoqërore. Dobia e ndërhyrjes së hershme shpjegon pse sugjerohet të trajtohen edhe moshat e vogla.

Me qëllim që Qendra të mund të ofrojë shërbim për të dy grupimet, si për fëmijët që frekuentojnë kopshtet dhe shkollat ashtu edhe për fëmijët që nuk mund t'i frekuentojnë ato, është më efektive që të punohet në dy turne: turni i parë 09.00-12.00 për fëmijët që nuk frekuentojnë kopshte ose shkolla, dhe, turni i dytë 13.00-16.00 për fëmijët që frekuentojnë kopshtet ose shkollat. Gjithashtu, duhet që të ketë shkëmbim midis terapisë në grup dhe terapisë individuale. Rotacioni midis terapisë individuale dhe asaj të grupit përben premisë të rëndësishme që edhe fëmijët të cilët kërkojnë ndërhyrje shumë të specializuara (si p.sh., fëmijët me autizëm) të mund të shfrytëzojnë maksimalisht shërbimin dhe kohën e qëndrimit në Qendër. Shërbimet përfshijnë:

- Terapi zhvillimi/edukimi (veshtiresi në të nxënë),
- Terapi individuale/grupi, bazuar mbi parimet e terapisë së sjelljes (për spektrin e autizmit),
- Terapi fizike/fizioterapi (mosfunksioni motorik),
- Terapi të foluri/logopedi (veshtiresi në komunikim),
- Terapi pune/okupacionale me fokus të mesuarit e një pune në nivel bazik (kopshtari..)
- Shërbime me fokus autonomine dhe higjienën personale
- Aktivitete socializimi dhe rekreative-kulturore
- Një vakt i lehtë (i ofruar ose që fëmijët e sjellin vetë) – për ata që kalojnë deri në 4 ore në qendër
- Transport (i përshtatur) i siguruar
- Mbështetje për familjen e PAK (trajtime dhe keshillime periodike, individualisht dhe në grup - mbi aftësinë e kufizuar perkatese dhe potencialet e fëmijës së tyre, në mënyrë që shërbimi të replikohet edhe në shtëpi nga ana e prindit...)
- Informim, fuqizim dhe ndërgjegjësim për personat me aftësi të kufizuara, familjarët e tyre dhe komunitetin, avokati, lobim, rrjetëzim

*Shpjegim. Shërbimet për prindërit do të ofrohen në të njëjtat mjedise ku do të zhvillohet veprimtaria me fëmijët. Supozohet që salla e takimeve/trajtimeve është vendi më i përdorshëm për bisedat me prindërit në grup apo për trajnimin e tyre, për takimet me komunitetin dhe organizata të shoqërisë civile, si dhe për trajnimin e stafit profesionist.*

### Për gratë viktime të dhunës

Shërbimi bazohet në Udhëzimin Nr. 744, dt 15.11.2019 “Për miratimin standardeve minimale të shërbimeve të përkujdesit shoqëror për viktimat/të mbijetuarat/it e dhunës me bazë gjinore dhe dhunës në familje në qendrat rezidenciale emergjente publike dhe jopublike (strehëzat emergjente)

- Strehim afatshkurtër (deri 72 orë, për gratë të dhunuara nga anëtarë të familjes, eventualisht të shoqëruara nga fëmijë të mitur).

### Për të moshuar

Shërbimi bazohet në Standardet e Shërbimeve të Përkujdesjes Shoqërore, Asistencë Shtëpiake, për të Moshuarit, miratuar me Udhëzim, Nr. 581, datë 18.12.2017.

- Asistencë shtëpiake për kujdes personal, shoqërim, ndihmë shëndetësore, terapi fizike.

*Shpjegim. Ky shërbim supozohet t'u ofrohet të moshuarve që kanë vështirësi funksionimi, që nuk kanë një ndihmës personal kur janë persona me aftësi të kufizuara, dhe që për shkak të rrethanave jetojnë vetëm, pra pa familjarë që të mund të kujdesen për ta, për rrjedhojë, kanë nevojë për shërbim në banesë. Në këtë rast, shërbimi ofrohet nga punonjës që lëvizin në terren (nëpër banesa) dhe që në mesin e qendrës mund të kenë një osë dy mjedise si vendqëndrim apo vendtakim dhe ku mund të presin të moshuar apo familjarët e tyre kryesisht me takim të caktuar paraprakisht. Po ashtu, në sallën e qendrës, për të moshuarit mund të organizohen evente/aktivitete argëtuuese/socializuese me planifikim duke koordinuar përdorimin e sallës me shërbimet e tjera. Profilët dhe koha e punës (e plote/e pjesshme) se stafit profesionist që ofron këto shërbime varen nga lloji dhe sasia e nevojave që kanë konkretisht të moshuarit që do të marrin shërbimin.*

### Për individë në situatë emergjence

Ligji 121/2016 citon: “Situatë emergjence” është një situatë kritike, e përkohshme ose jo, e shkaktuar nga faktorë shoqërorë, që sjellin apo mund të sjellin dëme të menjëhershme, të rënda ose që dëmtojnë seriozisht jetën, shëndetin apo mirëqenien e individit në rast se nuk merren masa urgjente dhe ndaluese. Sipas këtij ligji, “strehimi i përkohshëm” është një shërbim i ofruar ndaj individëve që ndodhen në rrethana të vështira dhe emergjente, deri në referimin e tyre te një shërbim tjetër shoqëror.

- Strehim i përkohshëm për individë në situatë emergjence

*Shpjegim. Ky shërbim supozohet të ofrohet për persona që janë në nevojë emergjente për strehim të përkohshëm (psh. një fëmijë që konstatohet se është në rrezik trafikimi, apo që është duke u abuzuar nga prindi apo familja, një i moshuar që është duke u keqtrajtuar nga familjarët). Nisur nga kjo, mund të mos jetë nevoja që për këtë lloj shërbimi të dedikohen mjedise akomodimi të veçanta, pasi mund të përdoren mjediset e konceptuara për viktimat e dhunës.*

## **3. Mjediset (godina ka dy kate, katin përdhes dhe katin e parë)**

### Për fëmijët me aftësi të kufizuara dhe prindërit

- mjedis për ngrënie – ushqim i përgatitur ose që sjellin fëmijet me vete (kapaciteti 12 – 16 fëmijë njëherësh) - **1**
- mjedis kuzhine për përgatitjen e ushqimit, bashkë me pajisjet frigoriferike – **1**
- salla për trajnime & takime me familjare & aktivitete socializuese, përfshirë një bibliotekë modeste (punonjësi social) - **1**
- dhoma/klase për terapi zhvillimi/edukimi në grup (edukator) – **1 ose 2**
- dhoma për terapi individuale të folurit (logoped) - **1**
- dhoma për terapi individuale të sjelljes (psikolog) - **1**
- mjedis për terapi fizike me disa pajisje modeste palestere (fizioterapist) - **1**

- mjedis për terapi okupacionale - punë dore, aplikative, krijuese (okupacionist) - **1**
- tualete – **4** (1 për djem, 1 për vajza, 1 për përdoruesit e karrigeve me rrota, 1 për personelin)  
\* Mjediset për shërbimin higjienik të jenë të pajisur për PAK joautosuficente sipas standardit 1 : 8
- hapësirë individuale për vendosjen e rrobave
- mjedis për të luajtur në natyrë
- parking

#### Për gratë viktime të dhunës

- mjedis me 4 shtreter, kuzhine dhe tualet – **2** (duke krijuar mëvetësi nga mjediset per femijet me aftesi te kufizuara)

#### Për të moshuar

- mjedis/e për ndihmë shëndetësore, këshillim psiko-social, aktivitete socializuese dhe qendrim të profesionistëve (punonjes social, infermier dhe profesioniste te tjere sipas nevojës) – **1 ose 2** (sipas mundësisë që lejon hapësira dhe mundesisht duke krijuar mëvetësi nga mjediset per femijet me aftesi te kufizuara)

#### Për individë në situatë emergjence

- mjedis me 4 shtreter, kuzhine dhe tualet - **1** (sipas mundësisë që lejon hapësira, pasi mund të përdoren të njëjtat mjedise që janë parashikuar për viktimat e dhunës)

#### Të tjera të përbashkëta për të dy katet

- **1 ose 2** zyra administrate (përgjegjës qendre/ punonjës socialë/financier)
- **3 tualete** (per burra, gra dhe personelin)
- **2** magazina (1 për ushqimet, 1 për detergjentë e furnizime të higjienës)

Mjediset duhet të jenë të sigurta me të gjitha mjetet e emergjencave kunder zjarrit ( fikeset, daljet dytesore )

#### **4. Organizimi dhe personeli**

- Drejtues ose përgjegjës shërbimesh (punonjës social) - **1** (vendos Bashkia)
- **Shërbime për fëmijë me aftësi të kufizuara** Raporti specialist/përfitues 1:3
  - Punonjës social - **1**
  - Edukator zhvillimi (mesues të pedagogjisë speciale ose, ne mungese, psikolog shkollor ose mësues me arsim të lartë) – **1 ose 2**

- *Psikolog (shkollor) - 1*
- *Logopedist - 1*
- *Fizioterapist - 1*
- *Terapist okupacional - 1*
  
- **Sherbime për gratë e dhunuara dhe individët në situatë emergjence**  
*Staf profesionist sipas nevojës*
  
- **Sherbime për gratë e dhunuara dhe individët në situatë emergjence**  
*Staf profesionist sipas nevojës*
  
- **Sherbime për të moshuarit**  
*Staf profesionist (me kohë të plotë ose të pjesshme) sipas nevojës:*
  - *Punonjës social*
  - *Infermier*
  - *Fizioterapist*
  - *Asistentë të kujdesit personal ose shoqërues (kur i moshuari nuk ka një familjar si ndihmës personal)*
  
- **Spektori i administratës<sup>3</sup>**
  - *administrator*
  - *financier*
  - *magaznier*
  - *kuzhinier*
  - *pjatalares*
  - *pastrues*
  - *roje*
  - *shofer (dhe mirembajtes)*

## **5. Përgjegjësitë e njësisë vendore**

---

<sup>3</sup> Megjithatë është sugjeruar staf administrativ, llojet e shërbimeve administrative dhe numrin e stafit mund t'i përcaktoje me mirë Bashkia.

- Venie në dispozicion e objektit/truallit përfshirë gjithë dokumentacionin e nevojshëm që provon pronësinë e Bashkisë mbi asetit
- Bashkëpunim i ngushtë me specialistët/konsulentët e UNDP/LNB për projektimin e godinës së qendrës, nxjerrjet e lejeve të nevojshme dhe realizimin e punimeve të ndërtimit
- Rekrutim i stafit që do të ofrojë shërbime në qendër
- Mbulimi i shpenzimeve për stafin (paga e sigurime shoqërore), ujë/elektricitet/telefon, mirëmbajtje, vaktet për përfituesit (nëse do të ofrohen), furnizime për higjienën dhe mjete didaktike/kancelarike (në vazhdimësi), mjete për atëlienë e punës për PAK, pajime fjetjeje dhe qëndrimi për gratë e dhunuara dhe individët në situatë emergjence (në vazhdimësi), transport (automjet+drejtues automjeti + karburant)
- Monitorim dhe vlerësim shërbimesh
- Përcaktim i kriterëve të përzgjedhjes së përfituesve dhe vlerësimi e pranimit i përfituesve në qendër.

## **6. Bashkëpunimet**

Qendra monitorohet nga Bashkia Divjakë dhe inspektohet nga Inspektoriati Shtetëror i Punës dhe Shërbimeve Shoqërore. Qendra bashkëpunon me Shërbimin Social Shtetëror.

Drejtuesit e qendrës koordinojnë punën me strukturat e kujdesit parësor për trajtimin e simptomave ose çrregullimeve somatike që shfaqin përfituesit gjatë kohës që marr shërbim në qendër. Qendra duhet të jetë e pajisur me një kuti të ndihmës së shpejtë.

Qendra dhe njësia përgjegjëse pranë Bashkisë vendos kontakte me ente publike dhe jo-publike, fitimprurese dhe jo-fitimprurese, me qëllim sigurimin e mbështetjes shtesë për të.

Në një vend të dukshëm duhet të jenë të afishuar numrat e telefonit të poliklinikës më të afërt, numrat e rajonit të policisë dhe të mbrojtjes kunder zjarrit.

## **BASHKIA DIVJAKË- SHËRBIM KOMUNITAR PËR FËMIJËT NË NEVOJË**

Projekti i Bashkisë Divjakë është ideuar të zhvillohet në tre paketa pune:

**Paketa Nr. 1: Shërbime parësore parandaluese-** Kjo paketë do të ketë në fokus të parë parandalimin parësor në mënyrë që të krijojë zgjidhje afatgjata për të parandaluar dhunën, abuzimin, neglizhimin dhe shfrytëzimin përpara së këto fenomene të ndodhin. Ky synim do të arrihet përmes shërbimeve ditore që synojnë:

- Identifikimin e nevojave të fëmijëve dhe adoleshentëve, plotësimin e nevojave të fëmijës në lidhje me mbrojtjen, ushqimin, shëndetin fizik dhe emocional;
- Sigurimin e aktiviteteve, programeve rekreative dhe arsimore që do të ndihmojnë fëmijët të zhvillojnë aftësitë e tyre.

**Paketa Nr. 2: Skuadra e shërbimeve të lëvizshme-** Bashkia Divjakë do të ngrejë skuadrën e shërbimeve të lëvizshme. Kjo skuadër do të ofrojë shërbimet në shtëpi ose në çdo mjedis për të ndjekur dhe menaxhuar rastet e dhunës, abuzimit dhe shfrytëzimit të fëmijëve në plan afatgjatë. Një punonjës social (PMF) do të operojë duke vlerësuar në tërësi rastin, duke e ndjekur atë në të gjitha hapat e domosdoshëm dhe duke koordinuar skuadrën e gatshme. Një psikolog që do të punësohet falë projektit do të jetë në dispozicion për të ndjekur çdo rast sa herë të jetë e nevojshme. Stafi i skuadrës do të përbëhet nga profesionistë të trajnuar për të ndërhyrë në situatat e dhunës dhe abuzimit të fëmijëve duke iu përgjigjur nevojave të tyre. Do të adresohen nevojat për ushqim, veshmbathje dhe kujdes shëndetësor.

**Paketa Nr. 3: Shërbimet e fuqizimit- Kjo paketë synon fuqizimin e fëmijëve dhe adoleshentëve që janë në rrezik dhe që mund të kenë përjetuar dhunë ose që mund të jenë viktimat e dhunës, abuzimit, neglizhimit dhe shfrytëzimit. Gjithashtu, komponenti i fuqizimit shihet i lidhur ngushtë edhe me fuqizimin e familjes e realizuar nëpërmjet identifikimit të nevojave dhe referimit tek institucionet përkatëse si zyrat e punës apo qendrat e formimit profesional, biznesi, etj. Në shërbimet e fuqizimit do të jenë të pranishme gjatë gjithë vitit kalendarik aktivitete të shumta artistike dhe kulturore, ndërgjegjësuere dhe mësimore të cilat do të kenë një ndikim të drejtëpërdrejtë në përmirësimin e mënyrës së jetesës së fëmijëve/adoleshentëve ku në kohën e lirë do ta kenë të mbushur me aktivitete të ndryshme kulturore dhe artistike.**

Ky shërbim do të ofrojë plotësimin e nevojave të fëmijës në lidhje me mbrojtjen, ushqimin, shëndetin fizik dhe emocional. Gjithashtu, do të ketë në fokus ndërhyrjet për të parandaluar dhunën, abuzimin, neglizhencën dhe pasojat e këtyre fenomeneve tek viktimat, fëmijët, të rinjtë dhe familja përmes aktiviteteve të ndryshme artistike dhe kulturore.

**Target Grupi-** Familjet e komunitetit Rom dhe Egjiptian, Personat me aftësi të kufizuar, fëmijët dhe adoleshentët që jetojnë në territorin e bashkisë Divjakë, gra dhe vajza që jetojnë në kushte të vështirë ekonomike, nëna kryefamiljare të vetme, gra të dhunuara.

**Nr. Përfituesish-** 800 përfitues

**Nr. Punonjësve-** 9 Punonjës, nga të cilët:

- 1 Menaxher Projekti
- 1 Punonjës për Mbrojtjen e Fëmijëve
- 1 Punonjës Social (Koordinator)
- 1 Psikolog
- 2 Edukator
- 1 Ekspert për trajnime dhe modelimin e shërbimeve të lëvizshme
- 1 Fizioterapist
- 1 Shofer

Shuma **e kërkuar** për financim nga Fondi Social për 36 muaj është 13,359,670 Lekë. Për vitin 2025 kërkohet financim në shumën **6,971,850** Lekë nga të cilat 2,588,320 për paga dhe sigurime shoqërore për 4 punonjës, 4,073,530 Lekë për shpenzime për aktivitete dhe 310,000 Lekë për vizibilitet dhe botime.

Pasqyra e Bashkefinancimit ndërmjet Ministrisë së Shëndetësisë dhe Mbrojtjes Sociale dhe Bashkisë Divjake për Projektin ‘Ngritja e Shërbimeve Komunitare të Integruara për Fëmijet në Nevoje për Vitin 2025.

4	Bashkia Divjake -Shërbim komunitar për fëmijet në nevoje 800	<b>600</b>	<b>601</b>	<b>602</b>	<b>SHUMA 90%</b>	<b>BASHKIA DIVJAKE</b>	<b>FONDI TOTAL</b>
1	Drejtues Projekti (paga 75.960 leke)	752.004	125.585		877.589	Financim 10%	
2	Logopedist (paga 55.000 leke)	495.000	82.665		577.665		
3	Psikolog PT (paga 57.680)	259.560	43.347		302.907		
4	Fizioterapist (paga 57.680 leke )	571.032	95.362		666.394		
5	Shofer (paga 54.450 leke)	269.528	45.011		314.539		
6	Shpenzime operative				-		
	Evente të vogla 7 ditë /20.000 leke			140.000	140.000		
	Materiale punëdore			15.000	15.000		
	Mjete shkollore për fëmijet e varfër 120 persona /2000 leke			240.000	240.000		
	<b>TOTAL</b>	<b>2.347.124</b>	<b>391.970</b>	<b>395.000</b>	<b>3.134.093</b>	<b>348.232</b>	<b>3.482.352</b>

## METODOLOGJIA

Për të përmbushur qëllimin e kësaj analize është mbajtur fort në konsideratë legjislacioni kombëtar në fushën e shërbimeve shoqërore, si dhe prioritetet kombëtare në këtë fushë të pasqyruara në Strategjinë Kombëtare të Mbrojtjes Sociale 2024-2030. Analiza e legjislacionit mundësoi specifikimin e modelit standart të organizimit të Bashkisë në dy nivele dhe detyrave që duhet të përmbushi secila prej këtyre strukturave. Çdo gjetje në vijim për formën e organizimit dhe kapacitetet aktuale të Bashkisë Divjakë u krahasua me modelin standart që rrodhi nga analiza e sipërcituar.

Për të identifikuar organizimin dhe kapacitetet aktuale të Bashkisë në përmbushje të funksioneve në fushën sociale u kombinuan: (1) intervistat gjysëm të strukturuar me personelin e shërbimeve sociale dhe drejtues në Bashki; dhe (2) konsultimi i Planit Social dhe Rregullores së Brendshme të Bashkisë Divjakë.

Intervistat me personelin e shërbimeve sociale (si më stafin e Sektorit të Mirëqenies Sociale dhe Përkujdesit Shoqëror, ashtu edhe me administratorët shoqëror të të gjitha njësive administrative – 9 intervista) synuan të identifikonin kapacitetet, praktikat ekzistuese dhe nevojat e stafeve që punojnë në territorin e një njësie administrative (Njësive të Vlerësimit të Nevojave dhe Referimit) dhe stafeve të drejtorisë në Bashki të përfshira në menaxhimin e rastit për të gjithë territorin e Bashkisë. Intervistat u fokusuan tek: (i) eksperiencia dhe nevojat për trajnim të stafit; (ii) detyrat dhe mjedisi i punës; (iii) identifikimi, menaxhimi dhe referimi i rastit; (iv) koordinimi dhe ndërveprimi (partneritetet). Me përgjegjësen e burimeve njerëzore të Bashkisë u zhvillua gjithashtu një intervistë për të identifikuar planet e Bashkisë për zgjerim të personelit, procedurat dhe trajnimet e mundshme.

Krahasimi i gjetjeve nga intervistat, Plani Social dhe Rregullorja e Bashkisë, me modelin standart që rrjedh nga legjislacioni kombëtar, nxjerr në pah sfidat dhe nevojat e Bashkisë. Pjesë e analizës është propozimi për formën e re të organizimit në dy nivele për të përmbushur funksionet sociale, si dhe masat që duhet të merren të paraqitura në formën e një plani veprimi.

## 1. KUADRI LIGJOR DHE STRATEGJIK

### 1.2 Organizimi për të përmbushur funksionet e Bashkisë në fushën e shërbimeve sociale

Ligji 139/2015 “Për vetëqeverisjen vendore” në nenin 24 ka përcaktuar **funksionet e Bashkisë në fushën e shërbimeve sociale** dhe specifikisht: **(1)** Krijimin dhe administrimin e shërbimeve sociale, në nivel vendor, për shtresat në nevojë, personat me aftësi të kufizuara, fëmijët, gratë, gratë kryefamiljare, gratë e dhunuara, viktimat të trafikut, nëna apo prindër me shumë fëmijë, të moshuarit etj., sipas mënyrës së përcaktuar me ligj; **(2)** Ndërtimin dhe administrimin e banesave për strehimin social, sipas mënyrës së përcaktuar me ligj; **(3)** Ndërtimin dhe administrimin e qendrave për ofrimin e shërbimeve sociale vendore; **(4)** Krijimin, në bashkëpunim me ministrinë përgjegjëse për mirëqenien sociale, të fondit social për financimin e shërbimeve, sipas mënyrës së përcaktuar me ligj.

Ligji nr.121, datë 21.11.2016 “Për Shërbimet e Kujdesit Shoqëror në Republikën e Shqipërisë”<sup>4</sup> përmes nenit 36 të tij **ngarkon Bashkinë për të ofruar dhe administruar shërbimet e kujdesit shoqëror brenda territorit të saj** duke: identifikuar nevojat; vlerësuar nevojat në bazë të hartës së vulnerabilitetit; hartuar planin social vendor; programuar buxhetet vendore; planifikuar shportën bazë të shërbimeve shoqërore; kontraktuar ofrimin e shërbimeve të kujdesit shoqëror me anë të procedurave të prokurimit, sipas legjislacionit në fuqi për prokurimin publik; bashkërenduar me Shërbimin Social Shtetëror shërbimet e nevojshme të kujdesit shoqëror.

Në përputhje me pikat 2 dhe 3 të nenit 36 të Ligjit 121/2016 "Për shërbimet e kujdesit shoqëror në Republikën e Shqipërisë" për administrimin e shërbimeve të kujdesit shoqëror **pranë bashkive ngrihen struktura të posaçme për shërbimet e kujdesit shoqëror dhe pranë çdo njësie**

---

<sup>4</sup> Aksesuar ne <https://www.sherbimisocial.gov.al/institucione-perkujdesi/legjislacioni/>

**administrative, në varësi të bashkisë, ngrihet Njësia e Vlerësimit të Nevojave dhe Referimit.** Analiza e kuadrit ligjor<sup>5</sup> ekzistues të çon në këto role dhe funksione të dy strukturave që duhet të ngrihen e funksionojnë për ta bërë legjislacionin të zbatueshëm:

(1) **Struktura përgjegjëse për shërbimet e kujdesit shoqëror, e krijuar pranë Bashkisë,** duhet të sigurojë: drejtimin strategjik, planifikimin, ngritjen, funksionimin, financimin, monitorimin dhe mbështetjen me kapacitete të sistemit komunitar të shërbimeve të kujdesit shoqëror. kjo strukturë kryen edhe funksione që lidhen me administrimin e pagesave cash të ndihmës ekonomike dhe aftësisë së kufizuar, sikurse në përputhje me VKM Nr.334, datë 17.2.2011 “Për mekanizmin e bashkërendimit të punës për referimin e rasteve të dhunës në marrëdhëniet familjare dhe mënyrën e procedimit të tij” ka në përbërje të saj edhe koordinatorin vendor për adresimin e dhunës në familje. Në përputhje me Ligjin nr. 18/2017 “Për të drejtat dhe mbrojtjen e fëmijës”, pjesë e kësaj strukture është edhe Njësia e Mbrojtjes së Fëmijës, e cila ushtron rolet dhe funksione që rrjedhin nga ky ligj.

(2) **Njësia e Vlerësimit të Nevojave dhe Referimit** ngrihet<sup>6</sup> në çdo njësi administrative në varësi të Bashkisë, me përjashtim të Bashkive me më pak se 6 mijë banorë, dhe në këndvështrimin e shërbimeve të kujdesit shoqëror ajo duhet të përmbushë detyra që lidhen me identifikimin e rasteve të individëve dhe familjeve në nevojë, menaxhimin e rasteve, referimin tek shërbimet, informimin dhe këshillimin publik mbi të drejtat dhe mundësitë për kujdes dhe trajtim, këshillim për shërbimet shëndetësore dhe arsimore të mundshme në nivel vendor, informim për punësim, për pagesat sociale në të holla; Në përbërje të kësaj Njësie duhet të ketë të paktën: një punonjës social të vlerësimit dhe referimit të rastit për çdo 6000 deri në 10 000 banorë; një punonjës për mbrojtjen e fëmijëve për çdo 3000 fëmijë<sup>7</sup>; një administrator shoqëror<sup>8</sup>;

**Organizimi i Bashkisë Divjake në nivelin e njësisë administrative për të përmbushur funksionet ligjore në fushën e shërbimeve sociale<sup>9</sup> duhet të jetë si në tabelë:**

NJËSIA ADMINISTRATIVE	POPULLSIA GJITHSEJ <sup>10</sup>	POPULLSIA SIPAS GRUP-MOSHAVE	ADMINISTRATOR SHOQËROR	PUNONJES SOCIAL	PUNONJES I MBROJTJES SE FEMIJES
-----------------------	----------------------------------	------------------------------	------------------------	-----------------	---------------------------------

<sup>5</sup> Ligji “Për vetqeverisjen vendore”, Ligji 121/2016 “Për shërbimet e kujdesit shoqëror”, Ligji nr. 9355, datë 10.03.2005, ndryshuar, “Për ndihmën dhe shërbimet shoqërore”; Ligji Nr. 9669, datë 18.12.2006 (ndryshuar) “Për masa ndaj dhunës në marrëdhëniet familjare”; Ligji nr. 18/2017 “Për të drejtat dhe mbrojtjen e fëmijës”

<sup>6</sup> Nenet 36 dhe 37 të ligjit 121/2016 “Për shërbimet e kujdesit shoqëror në Republikën e Shqipërisë”

<sup>7</sup> Kjo në përputhje me Ligjin “Për të drejtat dhe mbrojtjen e fëmijës”

<sup>8</sup> Detyra sipas Ligjit “Për ndihmën ekonomike”

<sup>9</sup> Neni 24 “Funksionet e Bashkiave në fushën e shërbimeve sociale”, aksesuar në <https://qbz.gov.al/eli/ligj/2015/12/17/139>

<sup>10</sup> Të dhëna të Planit Social të Bashkisë Divjakë 2024-2027, faqe 11

		0-18 VJEÇ	19-64 VJEÇ	65+ VJEÇ			
Divjakë	14,761	3,259	9,592	1,658	1	1	1
Tërbuf	17,114	4,410	10,816	1,396	1	1	1
Grabjan	6,408	1,248	4,321	528	1	1	
Gradisht	10,987	2,422	7,238	1,269	1	1	
Remas	6,753	2,793	4,427	664	1	1	
<b>TOTALI</b>	<b>56,023</b>	<b>13,459</b>	<b>36,394</b>	<b>5,515</b>	<b>5</b>	<b>5</b>	<b>2</b>

Tabela 1: Organizimi i Njësive të Vlerësimit të Nevojave dhe Referimit sipas parashikimit ligjor

Theksojmë se të dhënat e popullsisë (sipas Planit Social të Bashkisë Divjakë 2024-2027) i referohen rregjistrit të gjendjes civile në këtë Bashki. Sipas të dhënave të Censurit të vitit 2011<sup>11</sup> numri i popullsisë në këtë territor ishte 34,254 banorë. Referuar Censurit të vitit 2011 mungojnë të dhënat e detajuara mbi numrin e popullsisë në çdo njësi administrative, si dhe numrin e fëmijëve në territorin e Bashkisë.

## 1.2 Prioritetet strategjike në fushën e mbrojtjes dhe kujdesit social për zbatim nga njësitë e qeverisjes vendore

Vizioni i qeverisë shqiptare për mbrojtjen dhe kujdesin social në Shqipëri, i shprehur në **Strategjinë Kombëtare të Mbrojtjes Sociale 2024-2030**<sup>12</sup> është “Mbrojtje sociale në një mjedis mundësues dhe fuqizues për çdo individ në nevojë, duke garantuar jetesë dinjitoze përgjatë ciklit të jetës”.

Strategjia ka përcaktuar **dy prioritete thelbësore për periudhën 2024-2030**: **(A)** Zbutja e varfërisë për çdo individ në nevojë dhe përmirësimi i jetesës për personat me aftësi të kufizuara përmes mbështetjes me skemat financiare dhe përfitimeve të përshtatshme, të përgjegjshme gjinore, transparente, të afta për përballimin e rreziqeve e krizave; **(B)** Zgjerimi i shërbimeve sociale të integruara, të aksesueshme e cilësore dhe të përgjegjshme gjinore si dhe avancimi i deinstitucionalizimit të kujdesit rezidencial, në partneritet me pushtetin vendor dhe aktorët e tjerë.

<sup>11</sup> Burimi: <https://www.bashkiadivjake.gov.al/uploads/2018/12/Bashkia-Divjake.pdf>

<sup>12</sup> Aksesuar ne <https://qbz.gov.al/eli/vendim/2024/03/13/152/e3a93ef3-4c37-4202-8f28-dda232678318;q=VKM%20152>

Një pjesë e rëndësishme e masave të parashikuara në këtë Strategji si rrugë për të përmbushur dy prioritetet e sipërcituara kërkojnë angazhim konkret të Bashkive<sup>13</sup>. **Strategjia rithekson nevojën për “Ngritjen dhe funksionimin e njësive të vlerësimit dhe referimit të nevojave në nivel NJA dhe me personel të dedikuar në zbatim të legjislacionit”<sup>14</sup>, si dhe krijimin e infrastrukturës së nevojshme për punën e këtyre njësive.**

**Zgjerimi dhe diversifikimi i hartës së shërbimeve sociale**, si dhe zhvillimi i modeleve të reja të shërbimeve sociale, të integruara dhe të aksesueshme, në përgjigje të planeve lokale sociale dhe dinamikave në vulnerabilitete, në përputhje me gjetjet e analizave dhe analizës vjetore të planeve lokale sociale dhe duke përdorur qasjen gjinore, së bashku me **ngritjen e Fondit Social** janë gjithashtu prioritetet të përcaktuara në këtë strategji që duhet të gjejnë zbatim nga strukturat përgjegjëse të shërbimit social në Bashki.

**Nga administratorët shoqërorë**, pjesë e strukturave të njësive të vlerësimit të nevojave dhe referimit, **kërkohet të përmirësohet roli i tyre vlerësues për familjet në nevojë për ndihmë dhe lehtësime maksimali kontakteve me to, si dhe të jetë operacionali referues i tyre për punësim dhe/ose për shërbime të anëtarëve të familjeve në ndihmë ekonomike<sup>15</sup>. Roli i tyre dhe në tërësi i NJVNR është i rëndësishëm edhe në këndvështrimin e zbatimit të **modelit bio-psiko-social të aftësisë së kufizuar**, lidhjes që duhet të sigurojnë personit me aftësi të kufizuara me ato forma shërbimesh që i përgjigjen nevojave të tyre.**

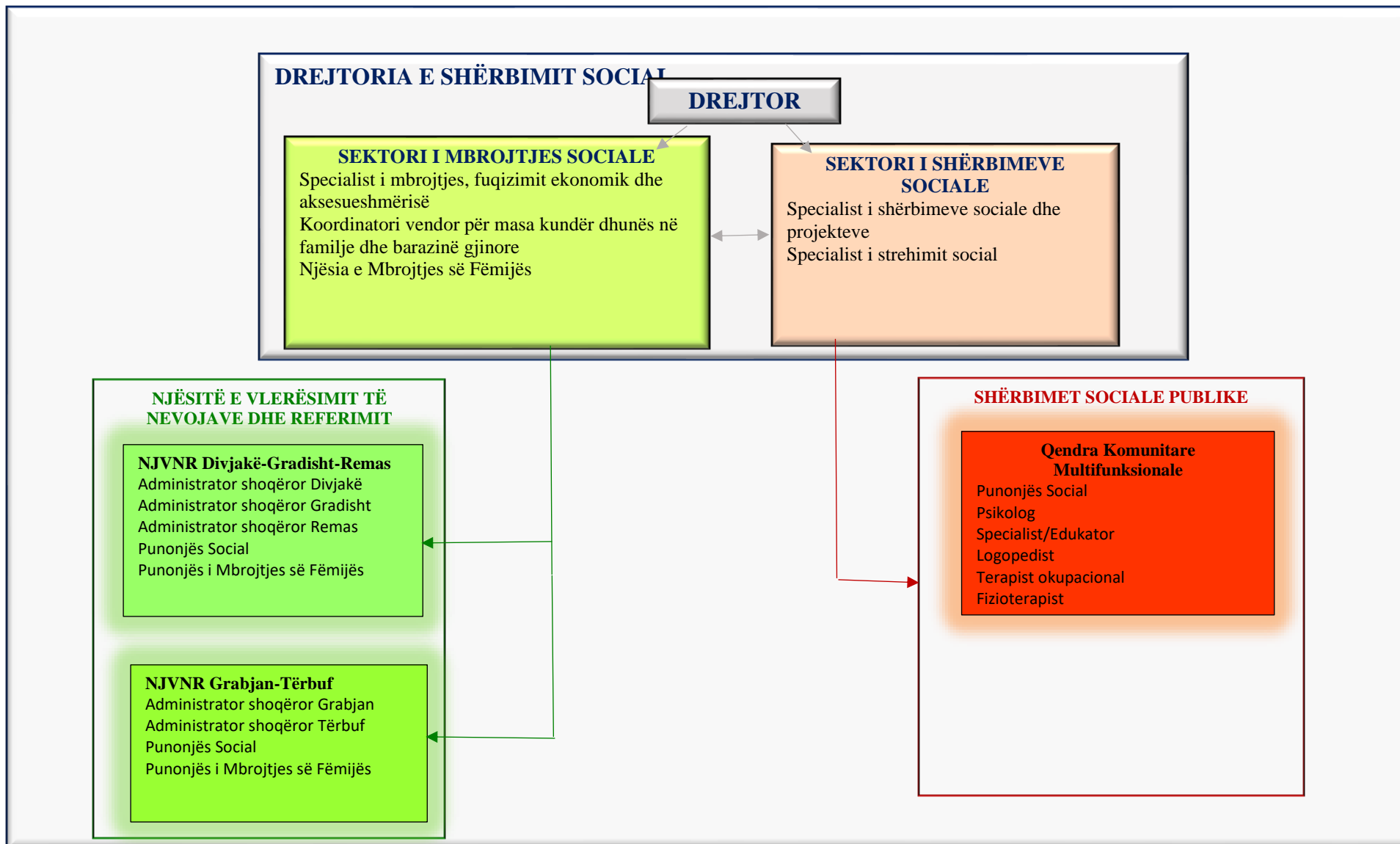
**Ndërtimi i një modeli proaktiv të menaxhimit të integruar të familjes** dhe individëve në ndihmë ekonomike, por edhe të individëve në situatë të vështirë në bashkëpunim të ngushtë me shërbimet sociale dhe shërbimet e tjera, konsiderohet gjithashtu si **masë prioritare që duhet të zbatohet, si nga strukturat përgjegjëse të shërbimit social në Bashki, ashtu edhe nga Njësitë e Vlerësimit të Nevojave dhe Referimit.**

---

<sup>13</sup> Në Shtojcën 1 gjeni ekstrakte nga Strategjia me masa që duhet të zbatohen nga strukturat e mbrojtjes dhe kujdesit social të Bashkive.

<sup>14</sup> Strategjia Kombëtare e Mbrojtjes Sociale 2024-2030, Fq.51

### \_3.1 Organigrama e Drejtorisë së Shërbimit Social Bashkia Divjakë



Siç shihet nga Organigrama **propozimi parashikon:**

1. **Ngritjen e Drejtorisë së Shërbimit Social** të organizuar në dy sektorë: Sektori i Mbrojtjes Sociale dhe Sektori i Shërbimit Social.

1.1 **Sektori i Mbrojtjes Sociale** do të ketë në përbërje :

- ***Specialist i mbrojtjes, fuqizimit ekonomik dhe aksesueshmërisë:*** Përmbush detyra që lidhen me administrimin e programit të pagesave ndihmë ekonomike dhe aftësi e kufizuar (planifikimin e fondeve, përgatitjen e treguesve statistikorë, përgatit vendimet për këshillin bashkiak për familjet që trajtohen me fondin 6% apo të ardhura të Bashkisë); Përmbush detyra të koordinimit për fuqizimin ekonomik të familjeve pa të ardhura, si dhe personave me aftësi të kufizuara; Përmbush detyra që rrjedhin nga ligji për aksesueshmërinë e personave me aftësi të kufizuara.
- ***Koordinatori vendor për masa kundër dhunës në familje dhe barazinë gjinore*** - Ka funksionin e menaxherit të rastit për rastet e dhunës në familje. Raporton në Komitetin Drejtues mbi situatën e dhunës në familje dhe masat për parandalim dhe adresimin e nevojave të viktimave. Koordinon Ekipin Teknik Ndërsektorial dhe siguron burime ose i referon pranë shërbimeve. Siguron që të gjitha rastet e dhunës në familje të ndjekin të gjitha procedurat dhe siguron informacion gjithëpërfshirës dhe të përditësuar mbi situatën. Koordinon punën e të gjithë aktorëve dhe ofruesve të shërbimeve publike dhe jo publike për të garantuar nëpërmjet masave ligjore mbrojtje të anëtarëve të familjes që janë viktimat të dhunës në familje. Koordinon me punonjësit social të NJVNR për monitorimin e situatës së viktimave të dhunës përgjatë periudhës së urdhërit të mbrojtjes dhe informon strukturat e policisë. Përmbush detyra e punonjësit për Çështjet e Barazisë Gjinore: harton politika, programe, dokumenta sipas këndvështrimit gjinor. Është përgjegjës për integrimin e çështjeve të barazisë gjinore në politika, programe e dokumenta që hartohen nga bashkia.
- ***Njësia e Mbrojtjes së Fëmijës*** - Menaxhon rastet e fëmijëve në nevojë për mbrojtje; Supervizon mirëqenien dhe përparimin e fëmijëve në nevojë për mbrojtje në përputhje me Planin Individual të Mbrojtjes; I raporton në mënyrë periodike Agjencisë Shtetërore për Mbrojtjen dhe të Drejtat e Fëmijëve (ASHMDF), me të dhëna statistikore të procesuara mbi fëmijët në nevojë për mbrojtje në territorin e bashkisë; Identifikon të gjithë aktorët dhe ofruesit e shërbimeve publike dhe jo publike për mbrojtjen e fëmijëve në territorin e bashkisë, përfshi përfaqësuesit e shërbimeve të përkujdesit alternativ, shërbimeve shëndetësore, psikologjike, sociale, ligjore, punonjësit e specializuar të policisë, përfaqësuesit e prokurorisë dhe institucionet arsimore; Mbledh Grupin Teknik Ndërsektorial dhe koordinon funksionimin e tij, për identifikimin, analizën, mbrojtjen e fëmijëve në nevojë për mbrojtje, referimin dhe ndjekjen në sistemin e drejtësisë të rasteve, lidhur me Masat e Mbrojtjes dhe Urdhrat e Mbrojtjes; Rrit ndërgjegjësimin e

komunitetit mbi mbrojtjen e fëmijëve, organizon aktivitete informuese, edukuese dhe trajnuese mbi mbrojtjen e fëmijëve në territorin e bashkisë; Shërben si qendër informacioni, ku fëmijët dhe familjet në territorin e bashkisë mund të informohen mbi apo të referohen tek shërbime apo institucione të tjera mbështetëse, sipas nevojave të tyre; Mbështet me kapacitete PMF në territorin e NJVNR dhe drejton punën e tyre në këndvështrimin e mbrojtjes dhe kujdesit ndaj fëmijëve. ; Merr pjesë në procese gjyqësore ku diskutohen Masat e Mbrojtjes të propozuara në Planin Individual të Mbrojtjes për rastet e fëmijëve që ai/ajo po menaxhon; I kërkon prokurorit heqjen e përgjegjësisë prindërore, duke e informuar atë mbi prindërit që shfaqin mungesë të fortë përkujdesi në ushtrimin e përgjegjësisë prindërore.

## 1.2 **Spektori i Shërbimit Social** do të ketë në përbërje:

- **Specialist i shërbimeve sociale dhe projekteve** - Drejton punën për identifikimin e nevojave për shërbime të kujdesit shoqëror në territorin në juridiksionin e bashkisë; Hartimi i projekt Planit Social vendor duke kostuar shërbimet e nevojshme të identifikuara, si dhe përgatitjen e Programit Buxhetor vjetor përkatës, për miratim në këshillin bashkiak; përgatit projekte për të mundësuar financimin e ngritjes së shërbimeve sociale sipas prioriteteve të përcaktuara në Planin Social; identifikon donatorë dhe partnerë të mundshëm për të siguruar mbështetjen me fonde për zbatimin e projekteve; Mbikqyr ofrimin e shërbimeve sociale publike në territorin e Bashkisë; përgatit projekt-vendime të këshillit bashkiak për rastet kur kërkohen miratim për ofrimin e shërbimeve sociale nga individët në nevojë për këto shërbime; përgatit projekt-vendime dhe ndjek procedurat për ngritjen e shërbimeve sociale publike në territorin e Bashkisë.
  - **Specialist i strehimit social** – drejton punën për zbatimin e legjislacionit në fushën e strehimit social në territorin e Bashkisë; ndërvepron me NJVNR për informimin e komunitetit mbi shërbimet e strehimit social; asiston qytetarët që aplikojnë për strehim social dhe ndjek procedurat ligjore për miratimin e këtyre shërbimeve.
2. **Ngritjen e dy Njësive të Vlerësimit të Nevojave dhe Referimit**, të cilat në këndvështrimin e drejtimit, koordinimit dhe mbështetjes me kapacitete kanë varësi të drejtpërdrejtë nga Spektori i Mbrojtjes Sociale.

Në ngritjen e Njësive është mbajtur në konsideratë pamundësia aktuale e Bashkisë për të shtuar në mënyrë të menjëherëshme në strukturën e saj punonjës social dhe PMF sipas parashikimeve ligjore (do të duheshin 7 punonjës shtesë).

Për të siguruar një mbulim të plotë të territorit, edhe pse me një numër të kufizuar burimesh njerëzore, por me profesionistët e nevojshëm, **janë mbajtur në konsideratë**

**dy kritere:** (1) kriteri i afërsisë gjeografike mes njësive administrative dhe (2) kriteri i vulnerabilitetit në territor.

Produkt i këtyre kritereve është propozimi për ngritjen e :

- **NJVNR Divjakë-Gradisht-Remas. Në përbërje të kësaj njësie do të jenë:**
  - ✓ Administrator shoqëror Divjakë
  - ✓ Administrator shoqëror Gradisht
  - ✓ Administrator shoqëror Remas
  - ✓ Punonjës Social
  - ✓ Punonjës i Mbrojtjes së Fëmijës
  
- **NJVNR Grabjan-Tërbuf. Në përbërje të kësaj njësie do të jenë:**
  - ✓ Administrator shoqëror Grabjan
  - ✓ Administrator shoqëror Tërbuf
  - ✓ Punonjës Social
  - ✓ Punonjës i Mbrojtjes së Fëmijës

***Detyrat për tre pozicionet pjesë e NJVNR:***

***Administratori shoqëror:*** Mundëson aplikimin për ndihmë ekonomike të familjeve dhe individëve në nevojë, si dhe aplikimin për vlerësimin bio-psikosocial të individëve në territorin e njësisë administrative respektive; kryen vizita në familje dhe monitoron situatën e tyre në përputhje me parashikimeve ligjore; Koordinon punën dhe ofron mbështetjen e nevojshme për të parandaluar varfërinë dhe përjashtimin shoqëror për individët dhe familjet në nevojë duke i referuar tek shërbimet për përmirësimin e kushteve të tyre të jetesës; Identifikon dhe referon individët dhe familjet në nevojë për shërbime sociale tek punonjësi social i NJVNR sipas nevojave; Propozon dhe kontribuon në përmirësimin e politikave, programeve, dokumentave dhe kornizës ligjore në mbështetje të individëve në nevojë dhe në përputhje me prioritetet kombëtare dhe lokale; Përgatit, monitoron dhe bashkëpunon në mbledhjen, përpunimin dhe raportimin e statistikave kombëtare në fushën e ndihmës ekonomike (pagesat për familjet me ndihmë ekonomike dhe personat me aftësi të kufizuara) duke respektuar formatet e miratuara nga autoritetet përgjegjëse.

***Punonjësi social në territorin e NJVNR :*** kryen identifikimin e rasteve të individëve dhe familjeve në nevojë; vlerësimin fillestar të nevojave dhe të nivelit të riskut për individët në nevojë; informimin dhe këshillimin publik mbi të drejtat dhe mundësitë për kujdes dhe trajtim, këshillim për shërbimet e mundshme në nivel vendor, këshillim për punësim, informim për pagesat sociale në të holla; harton planin individual të

përkujdesit dhe mbështetjes; bashkërendon mbështetjen për individët dhe familjet në nevojë, dhe referon tek shërbimet e kujdesit social në nivel vendor, rajonal dhe qendror, sipas fushës së përgjegjësisë dhe mundësisë për ta ofruar shërbimin e nevojshëm; përgatit e dokumentacionit të nevojshëm për çdo individ për të përfituar nga shërbimet sociale komunitare, rajonale apo kombëtare që përmbushin nevojat e individit; mbikëqyr ecurinë e rasteve në menaxhim; hedh të dhënat përkatëse për rastet në menaxhim në Regjistrin Elektronik Kombëtar të Shërbimeve Sociale.

***Punonjësi i Mbrojtjes së Fëmijës në territorin e NJVNR*** : Përgatit vlerësimin e rrezikut të fëmijëve në nevojë për mbrojtje; Perditeson bazën e të dhënave të mbrojtjes së fëmijëve me informacion mbi fëmijët në nevojë për mbrojtje, Masat e Mbrojtjes dhe Planin Individual të Mbrojtjes; Mbledh Grupin Teknik Ndërsektorial në nivelin e NJVNR dhe merr masa për zbatimin e Planit Individual të Mbrojtjes, i cili përfshin propozimin për marrjen e Masave të Mbrojtjes; Informon NJMF dhe Drejtorin e strukturës përgjegjëse në bashki mbi Planin Individual të Mbrojtjes dhe propozimin për marrjen e Masave të Mbrojtjes dhe koordinon ndërhyrjet dhe veprimet e përcaktuara në Planin Individual të Mbrojtjes; Monitoron zbatimin e Masës së mbrojtjes dhe përparimin e zhvillimit të fëmijës nën këtë masë mbrojtjeje; I kërkon anëtarëve të Grupit Teknik Ndërsektorial informacion mbi përparimin, sfidat dhe problemet e hasura gjatë zbatimit të masave të mbrojtjes; I propozon NJMF ndryshimin apo heqjen e Masës së Mbrojtjes dhe/ose ndryshimin apo mbylljen e Planit Individual të Mbrojtjes, nëse kushtet për shkak të të cilave ishte marrë masa dhe ishte ndërtuar plani, nuk ekzistojnë më, apo kur një propozim i tillë i shërben fëmijës dhe është në interesin e tij/e saj më të mirë; Lehtëson dhe mbështet fëmijën dhe/ose familjen e tij/saj në kryerjen e veprimeve apo detyrave të përcaktuara në Planin Individual të Mbrojtjes.

3. **Ngritjen e Qendrës Sociale Multifunkionale**, e cila në këndvështrimin e drejtimit, koordinimit dhe mbështetjes me kapacitete ka varësi të drejtpërdrejtë nga Sektori i Shërbimit Social.

Kjo Qendër është përfshirë në këtë organigramë pasi është planifikuar ngritja përmes Programit “Askush të Mos Mbetet Pas” të UNDP. Në të ardhmen, shërbime të tjera sociale që do të ngrihen në përputhje me parashikimet e Planit Social do të jenë edhe ato në varësi të po këtij sektori.

Në këndvështrimin numerik: Sektori i Mirëqenies Sociale dhe Përkujdesit Shoqëror aktualisht ka në total 11 punonjës (6 në nivelin e Bashkisë dhe 5 në nivelin e njësive administrative). Kalimi në Drejtorin e Shërbimit Social sipas organigramës së mësipërme kërkon gjithsej 15 punonjës (6 në nivelin e Bashkisë dhe 9 në nivelin e njësive administrative).